

129920



MEMORIA DESCRIPTIVA de Modelo de Utilidad que, por veinte años en España y posesiones, solicita DON ANTONIO REDONDO MERINO, de nacionalidad española, establecido en Madrid, calle Pantoja, número 8, para: "CERRADURA PARA ASCENSORES".

===oooOooo===

5 Con la presente solicitud se trata de proteger una cerradura para ascensores, la cual consta de una pluralidad de contactos que se accionan con la puerta misma en sus puntos de coincidencia con lo que se elimina la posibilidad de abrir la puerta si no se encuentra inmediatamente detrás la cabina del ascensor. Tampoco es posible el hacerlo funcionar, desde dentro o desde fuera, de no encontrarse bien cerradas todas las puertas. En caso de ave-

129920



-2-

10 ría, circunstancia ésta por la que se pare el ascensor,
será posible mediante una llave especial que posea la -
persona encargada, accionar externamente la leva que ,
por el dorso, acciona normalmente la cabina del ascensor
en su paso.

15 Dado lo expuesto, se consiguen innumerables venta-
jas las cuales son dignas de tener en consideración.

Por lo que se refiere a tamaños y formas, los mis-
mos serán objeto de variación si así se estimase en vir-
tud de su fabricación y aplicación sin que por ello se
desvirtue la esencialidad de la invención.

20 Por lo que se refiere a materiales se emplearán to-
dos aquellos que resulten aptos para el fin al que se -
les destina.

Para mejor comprensión de la descripción que sigue
se adjuntan dibujos a los cuales se hará constante refe-
25 rencia a lo largo de la misma siempre a título de ejem-
plo no limitativo.

La Fig. 1, es una vista general de la cerradura.

La Fig. 2, es una vista de perfil, y

30 La Fig. 3, es una vista en perspectiva de la pinza
de cierre del circuito.

Consiste el presente Modelo de Utilidad en una ce-
rradura para ascensores caracterizada por estar consti-
tuida por su correspondiente caja -1- en la que se alo-
ja una leva -2- de arrastre del pestillo eléctrico -3-
35 con su correspondiente corona -4- del contacto de situa-
ción, cuya leva es accionada por una palanca -5- que es
a su vez accionada por la cabina del ascensor en su as-

129920



40 censo y descenso y mediante el roce que se efectúa en una
rueda -6- dotada de su correspondiente eje -7- graduable.
La palanca citada -5- es sujeta en la posición convenient
te al eje -8- de la leva -2- mediante un anclaje de aprie
to en virtud de un tornillo -9-.

45 El pestillo eléctrico -3- es guiado por una varilla
-10- fija en un lateral de la caja -1- elevando ésta va
rilla un resorte helicoidal -11- para la recuperación del
citado pestillo.

50 Este pestillo y mediante sus contactos metálicos -12-
efectúa en un momento determinado la conexión con los por
ta contactos -13- en su núcleo -14- mediante las corres
pondientes lengüetas -15-, presentando el porta contactos
superior -13- un contacto auxiliar de situación -16- en
el que acciona la corona -4- de la leva -2-.

55 Igualmente y en la parte superior ésta cerradura vá
dotada de un pestillo -17- de contacto de puertas, que -
presenta un rodamiento de rotación libre, cuyo pestillo
es guiado por una varilla -18- montada en un puente -19-
y dotada del oportuno resorte -20- para su recuperación.
Dicho pestillo -17- lleva una pletina metálica -21- me
diante la cual hará los contactos en las lengüetas -22-
60 dispuestas en sus correspondientes núcleos -23-.

En uno de los laterales de la caja se disponen una
pluralidad de paracables -24-.

65 En el caso de avería y mediante una llave especial
se hará mover la leva -2- al introducir dicha llave en el
eje -25- y así se podrá abrir la puerta de la cancela.

El pestillo eléctrico -3- se introduce en una pieza

129920



-4-

70 -26- que se alojará en el marco de la puerta de la cancela, cuya pieza presenta un bloque aislante -27- en el que se dispondrán las pinzas de contacto -28- que a su vez lo harán con las pinzas -29- de dicho pestillo, presentando a su vez el contacto -30- entre pinzas y un muelle extensor -31- siendo la pieza citada la que efectúa el cierre del circuito.

75 El solicitante se reserva los derechos que le confieren los Convenios Internacionales vigentes, durante el plazo legal, para la extensión territorial de éste privilegio.

===oooOooo===

N O T A . - Se reivindica la propiedad de éste Modelo de Utilidad:

- 80 1) - Cerradura para ascensores, caracterizada porque está constituida por su correspondiente caja en la que se aloja la leva de arrastre del pestillo eléctrico con su correspondiente corona del contacto de situación, cuya leva es accionada por una palanca que es a su vez movida
- 85 por la cabina del ascensor en su subida y bajada mediante el roce que efectúa en una rueda montada en dicha palanca y dotada de un eje graduable, sujetándose dicha palanca al eje de la leva por un tornillo prisionero.
- 90 2) - Cerradura para ascensores, según la reivindicación anterior, caracterizada porque el pestillo eléctrico es guiado por una varilla fija en un alateral de la caja, - llevando ésta varilla un resorte helicoidal para la recu-

129920



peración del citado pestillo.

- 95 3) - Cerradura para ascensores, según las reivindicaciones anteriores, caracterizada porque el pestillo y mediante sus contactos metálicos, efectúa en un momento de terminado la conexión con los correspondientes porta contactos por medio de lengüetas presentando uno de los porta contactos un contacto auxiliar de situación en el que acciona la corona de la leva.
- 100 4) - Cerradura para ascensores, según las reivindicaciones anteriores, caracterizada porque vá dotada de un pestillo de contacto de puertas, cuyo pestillo es guiado por una varilla que denota en su extremo un rodamiento de giro libre, montada en un puente y dotada del oportuno resorte helicoidal para su recuperación, constando a su vez dicho pestillo de una pletina metálica mediante la cual hará los contactos en las lengüetas dispuestas en sus correspondientes núcleos del porta contactos.
- 105 5) - Cerradura para ascensores, según las reivindicaciones anteriores, caracterizada porque en el caso de avería y mediante una llave de boca se hace mover la leva al introducir dicha llave en un extremo del eje de la leva, ya preparado para ello, y así es factible el poder -
- 110 abrir la puerta de la cancela.
- 115 6) - Cerradura para ascensores, según las reivindicaciones anteriores, caracterizada porque el pestillo eléctrico se introduce en una pieza que queda alojada en el marco de la cancela, cuya pieza presenta un bloque aislante en el que se dispondrán las pinzas de contacto que a su
- 120

129920



-6-

17

vez lo harán con las pinzas también de contacto del citado pestillo, constando de un contacto entre pinzas y un muelle extensor verificando la pieza citada el cierre del circuito.

125

7) - "CERRADURA PARA ASCENSORES".

Esta Memoria Descriptiva consta de seis hojas foliadas y mecanografiadas por una sola cara y de dos hojas de planos.

Madrid, 17 MAYO 1967

C. ALCOBANDA

Per p...

129920



FIG.1

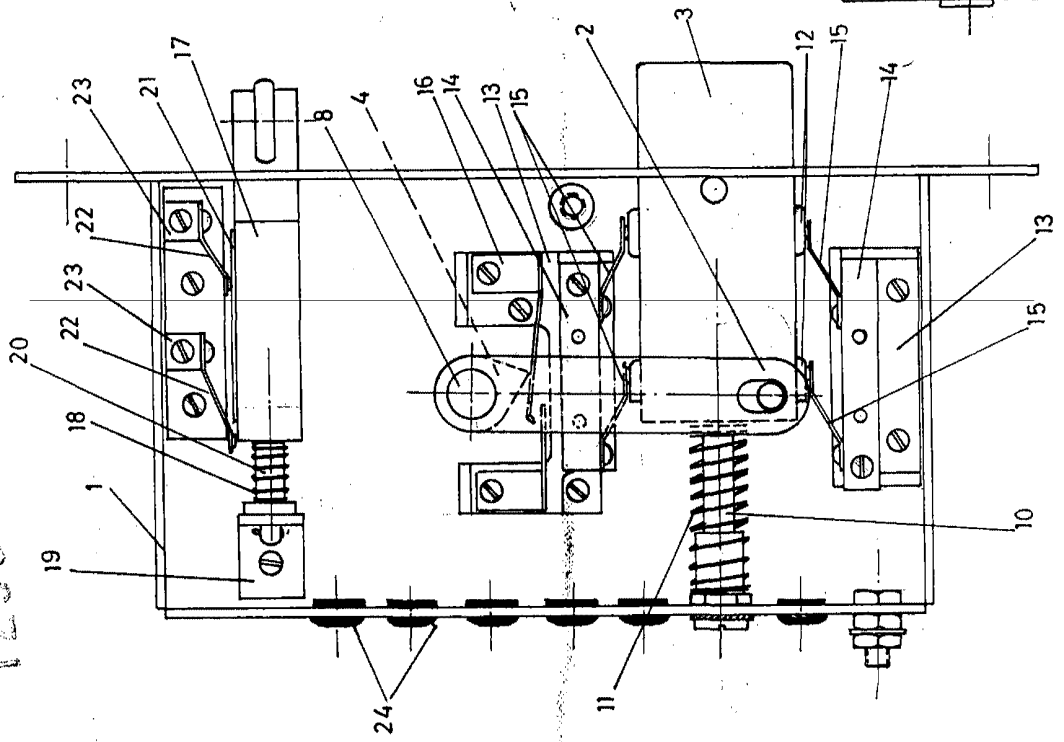
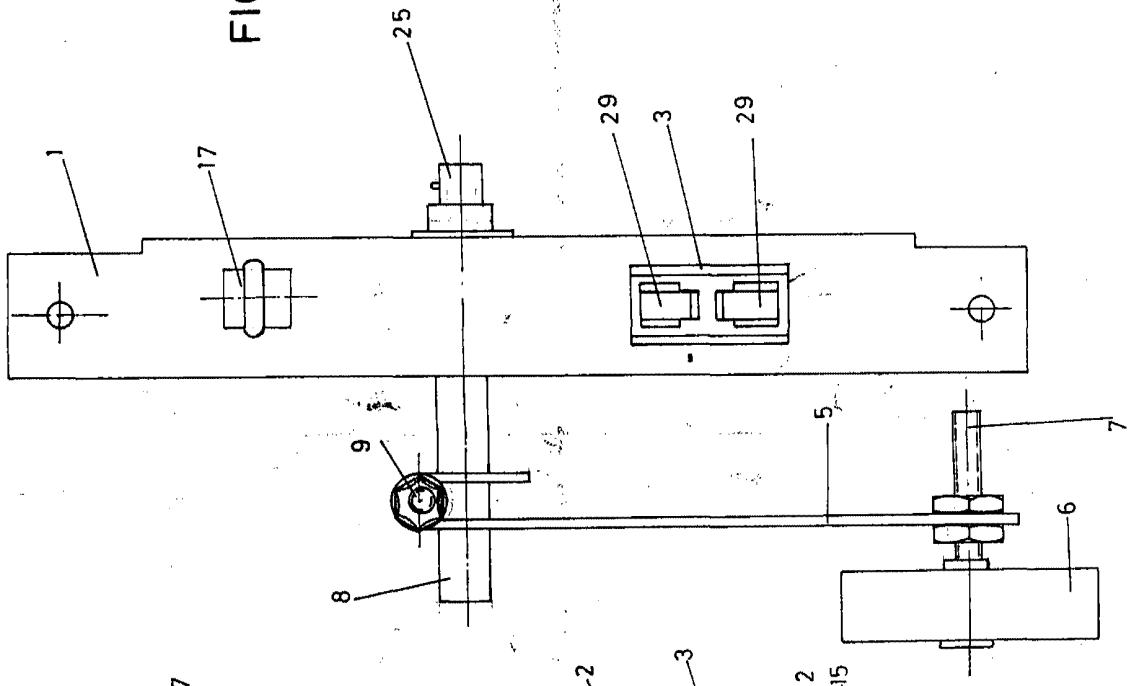


FIG.2



ESCALA VARIABLE
Madrid,
C. S. P. O.
No. 117

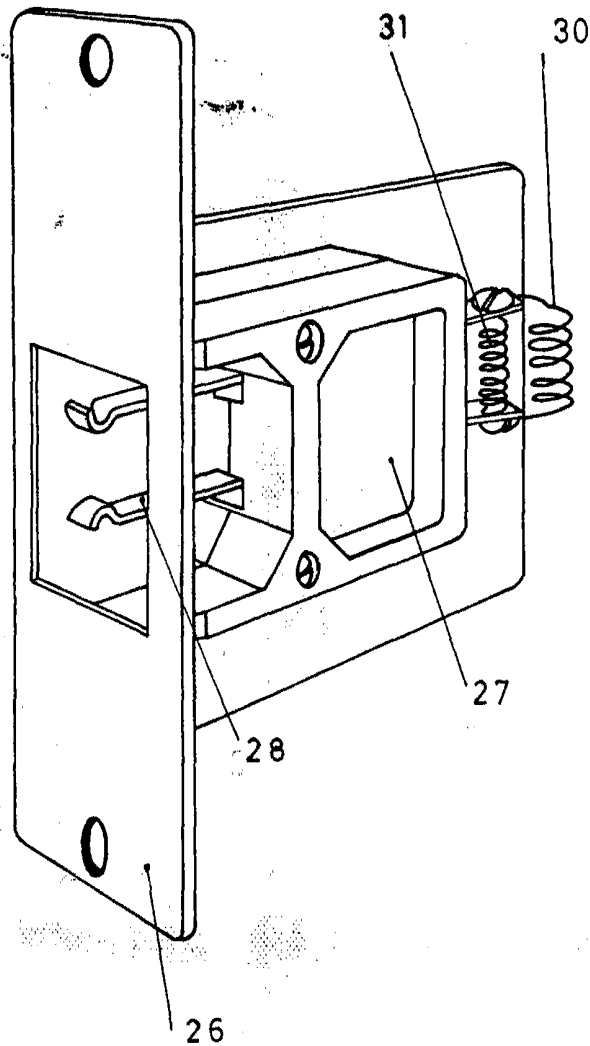
129920

129920



FIG. 3

17 1/2



ESCALA VARIABLE
Madrid

©. M.
1917

[Handwritten signature]