



129825

M O D E L O
D E
U T I L I D A D

a favor de Don José TUBAU CÔRNET, de nacionalidad española,
residente en Barcelona, Torrente Parellada, 30, por "DISPO-
SITIVO PARA LA CONFECCIÓN DE PARTES DE ACCIDENTES DE TRÁFI-
CO".

- . -

MEMORIA DESCRIPTIVA

- La presente invención se refiere a un dispositivo para la confección de partes de accidentes de tráfico, mediante el que a las personas que no tienen habilidad para dibujar resulta sumamente fácil realizar la ilustración que necesariamente se ha de facilitar a la correspondiente Compañía Aseguradora y en la que se especifica el lugar y circunstancias del accidente y se representa el vehículo o vehículos, personas y objetos que han intervenido en el mismo.
- 5.
10. Concurriendo a todo ello, el dispositivo que se

129825

29



- describe comprende una serie de dibujos, de los que la persona que ha de confeccionar el parte escoge uno, y que ilustran el lugar del accidente, según vista en planta, cuyo dibujo calca el que realiza el parte en la hoja correspondiente. El dispositivo comporta, además, unos dibujos de vehículos diversos, personas y demás elementos y referencias, representados también en planta, que el usuario elige igualmente y que intervienen en el accidente y sirven para la mejor comprensión de su desarrollo, los cuales son
- 5.
- 10.
- calcados asimismo en la hoja de parte, situándolos convenientemente en la ilustración obtenida anteriormente del lugar del suceso.

- En la realización preferida de la invención, la hoja de parte es transparente para calcar los dibujos del lugar del accidente, en tanto que los dibujos de los elementos que participan en el mismo figuran en una lámina calco-gráfica que permite el traslado de tales dibujos por superposición de esta lámina a la hoja de parte y mediante fricción.
- 15.

- Según otra característica, los diseños del lugar del accidente están representados en una hoja calco-gráfica para ser transferidos a la de parte por superposición y frictamiento.
- 20.

- Los dibujos adjuntos muestran, a título de ejemplo no limitativo del alcance de la presente invención, una forma preferida de llevarla a la práctica, en representación esquemática.
- 25.

En los expresados dibujos, las figuras 1, 2, 3, 4,

129825

29 ABO



- 5, 6 y 7 son ilustraciones de distintos lugares en que se producen accidentes de tráfico y que sirven de modelo transferible a la hoja de parte; la figura 8 demuestra una forma de efectuar el calco de una de dichas ilustraciones a la hoja de parte; la figura 9 muestra una hoja calcográfica en la que se representan distintos tipos de vehículos y otros elementos y referencias; la figura 10 permite apreciar como se lleva a cabo el calco de los dibujos de la lámina calcográfica a la hoja de parte; y la figura 11 corresponde a un dibujo ya terminado en la hoja de parte.
- 5.
- 10.

- El dispositivo que se describe comprende, en sendas hojas o en una sola, unos dibujos esquemáticos -1-, -2-, -3-, -4-, -5-, -6- y -7- que, como puede apreciarse en las figuras, representan distintos lugares en los que puede producirse un accidente de tráfico.
- 15.

- Por otra parte, el dispositivo comporta una lámina calcográfica -8- en la que están representados diferentes tipos de vehículos -9-, -10-, -11-, -12-, -13-, -14-, -15-, -16-, -17-, -18-, -19-, -20-, -21-, -22-, -23-, -24-, -25-, -26-, -27-, -28-, -29-, y -30-, un peatón de pie -31-, peatones acostados -32-, árboles -33-, una caballería -34- y referencias y signos -35-, -36- y -37-.
- 20.

- Los dibujos -1-, -2-, -3-, -4-, -5-, -6- y -7- pueden ser calcados, escogiendo el que interesa, en la hoja -38- en la que se efectúa el parte del accidente a la correspondiente Compañía Aseguradora, a cuyo fin dicha hoja -38- es transparente y se superpone a la hoja en que se encuentra el dibujo que convenga y que, por ello, ilustra una zona
- 25.

- 4 -
129825



como la que ha sido escenario del accidente.

5. Con el mismo objeto, la hoja portadora, de tal dibujo puede ser calcográfica, de manera que, superponiéndola a la hoja de parte y efectuando una frotación con un objeto duro, el dibujo del lugar del accidente resulta marcado en la hoja de parte.

10. Una vez obtenido el dibujo que interesa, se coloca la hoja calcográfica -8- sobre la de parte -38-, disponiéndose encima de dicho dibujo el de los vehículos y otros posibles elementos cuyo tipo coincida o sea más parecido al de los que han participado en el accidente, de manera que los vehículos y elementos accesorios en cuestión queden situados en la disposición que mejor haga comprender la forma y circunstancias del suceso que, para ello, se calcan sobre la hoja de parte -38- mediante la frotación con un objeto duro, tal como un lápiz u otro.

15. Se aprecia que con el dispositivo descrito la confección de partes de accidentes de tráfico resulta sumamente fácil y en condiciones de notable perfección, sin que el usuario del dispositivo sepa dibujar, evitándose, por lo tanto, los errores y deficiencias de representación gráfica por lo que respecta a la persona que confecciona el parte, así como las falsas apreciaciones de la Compañía de Seguros correspondientes.

20. Por lo demás, debe hacerse constar que serán independientes del objeto de la invención los detalles y características accesorias empleadas en su puesta en práctica y, en general, cuanto no altere la esencialidad de las siguientes



129825

tes reivindicaciones.

- . -

N O T A

Se reivindica como objeto de este modelo de utilidad :

5. 1. Dispositivo para la confección de partes de accidentes de tráfico, que se caracteriza por comprender un dibujo, elegido entre varios de una colección, y que ilustra el lugar en que ha ocurrido el accidente, según una representación esquemática en vista en planta, y que la persona que ha de confeccionar el parte calca en la hoja en que se efectúa el mismo, quedando incluido en el dispositivo unos dibujos de diferentes tipos de vehículos, personas, animales, elementos y referencias que el usuario escoge igualmente y han participado en el accidente y que aquél calca asimismo en la hoja de parte, situándolos convenientemente en la ilustración antes obtenida del lugar del suceso.
- 10.
- 15.
20. 2. Dispositivo para la confección de partes de accidentes de tráfico, según la reivindicación 1, caracterizado por el hecho de que la hoja de parte es transparente para calcar los dibujos correspondientes al escenario del accidente, en tanto que los dibujos de los elementos que intervienen en el mismo figuran en una lámina calcográfica que permite el traslado de estos últimos dibujos por superposición de esta lámina a la hoja de parte y frotación

129825

29



con un objeto duro.

3. Dispositivo para la confección de partes de accidentes de tráfico, según la reivindicación 1, caracterizado porque los dibujos ilustrativos del lugar del accidente están representados en una hoja calcográfica para ser transferidos a la de parte por superposición y frotación con un objeto duro.

4. Dispositivo para la confección de partes de accidentes de tráfico.

10. La presente memoria consta de seis hojas foliadas escritas a máquina por una sola cara.

Barcelona, 29 de abril de 1967.

José TUBAU COMNET

p.a.

I. PONT

R.P.

FIG. 1

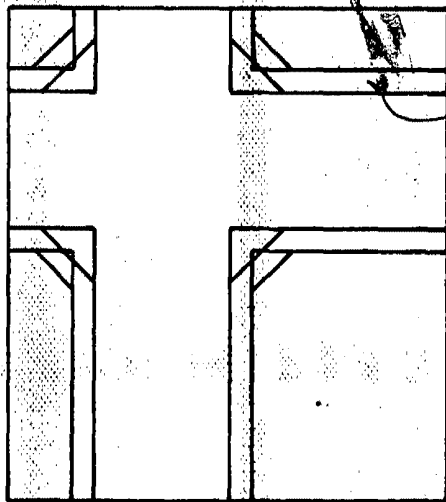


FIG. 2

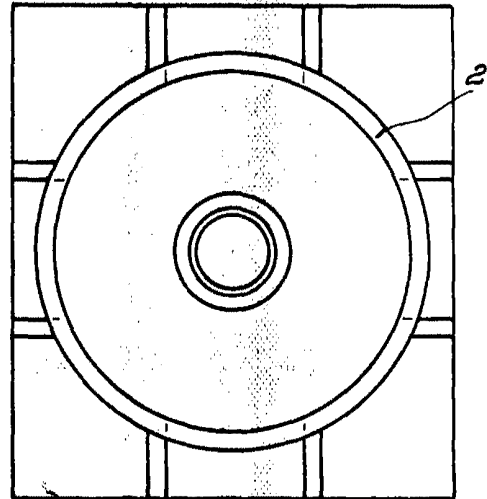


FIG. 3

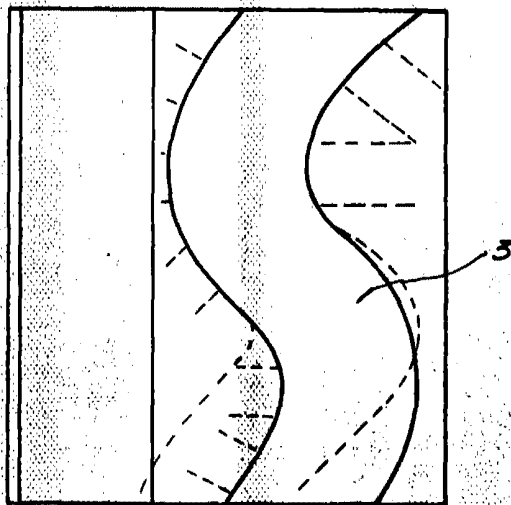


FIG. 4

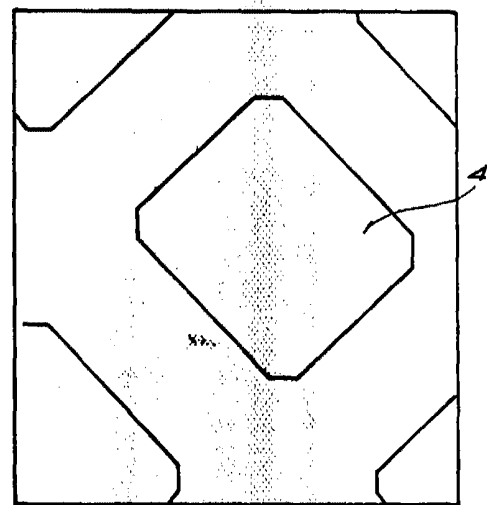


FIG. 5



Barcelona, 29 de abril 1967

5 p.a.

L. PONTI
P.P.

14663



A - 1

JOSÉ TUBAU CORNET

129825

TRES HOJAS
HOJA Nº 2

FIG. 9

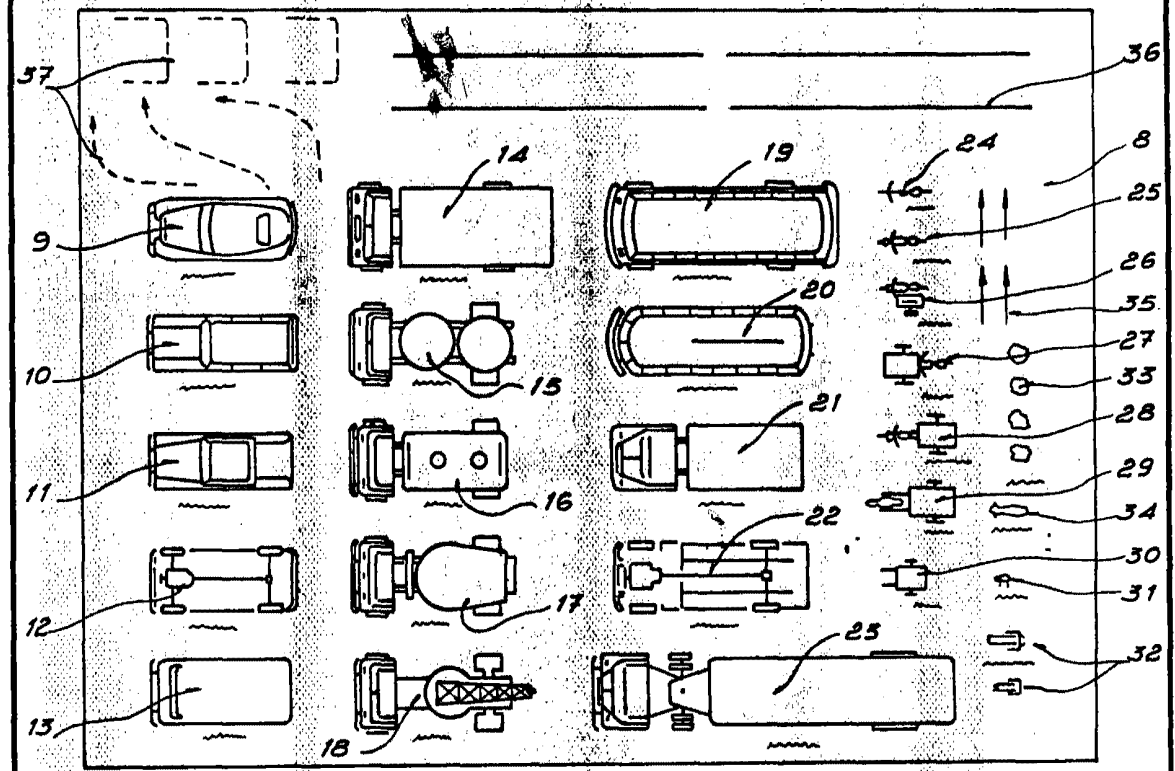


FIG. 6

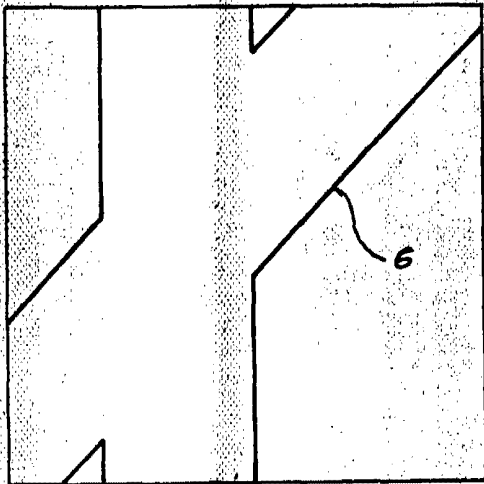


FIG. 7

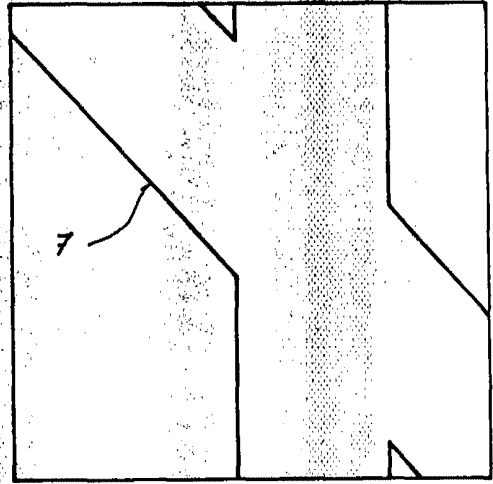
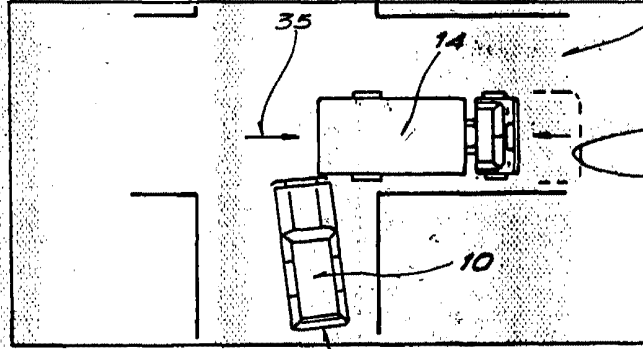


FIG. 11



Barcelona, 29 abril 1967
p. a.

I. PONTI



14663



29

FIG. 8

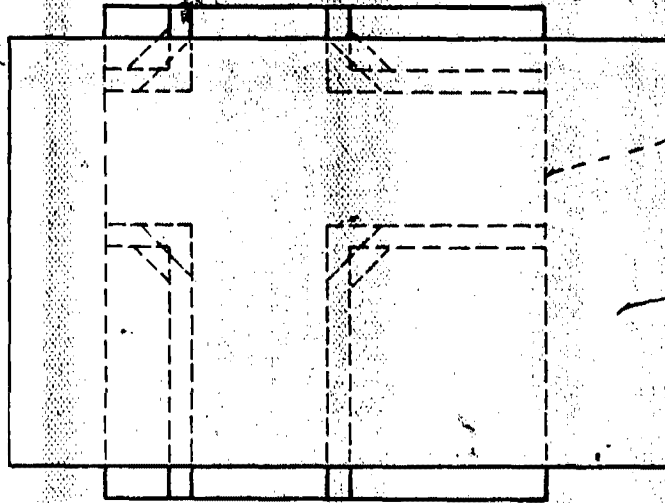
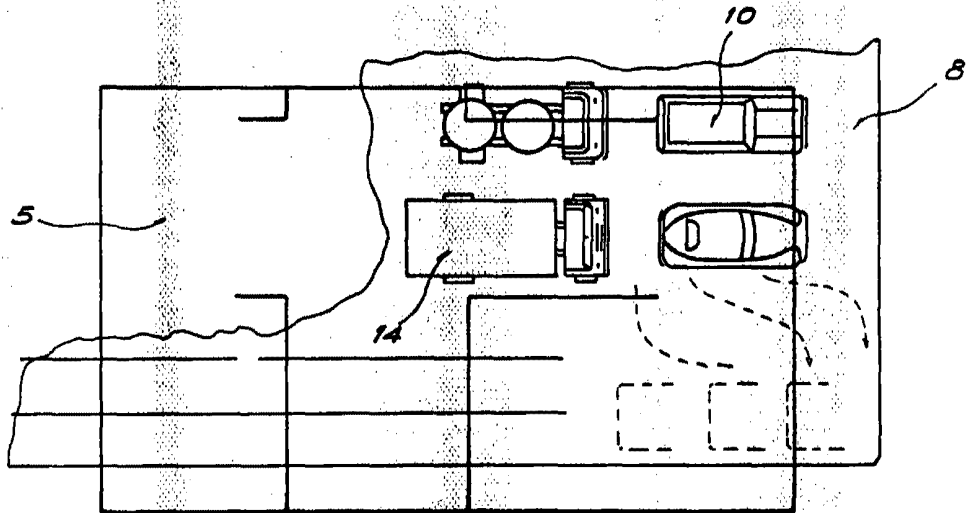


FIG. 10



Barcelona, 29 de abril de 1967

P.º.º. I. PONTI
P.º.º.

14663