



28 Ab

129815

MODELO DE UTILIDAD

por 20 años

A favor de D. JOSE FENOY PERALES, de nacionalidad española,
y D. JEAN GONDARD JOLY, de nacionalidad francesa, residentes
en BARCELONA, Mila y Fontanals, 39, y Balmes, 188, respecti
vamente. - - - - -
por: "DISPOSITIVO-PORTALAMPARAS PILOTO, PERFECCIONADO". - -

MEMORIA DESCRIPTIVA

El presente modelo de utilidad se refiere a un dis-
positivo-portalámparas piloto, perfeccionado.

Más concretamente concierne el modelo a un disposi-
5 tivo portalámparas destinado a acoplarse en aparatos eléctri-
cos diversos, en función de luz piloto, del tipo que compren-
de dos piezas que se acoplan entre sí a distancia graduable
mediante un tornillo, una de cuyas piezas lleva roscado el
cabezal portalente, mientras que en la otra va fijada el por-
10 talámparas conectado con las correspondientes patillas de em

129815



borne.

Por lo general los dispositivos de este tipo más empleados, están constituidos por dos piezas en L, portadoras de los referidos elementos, guiadas por un tetón que presenta una de las mismas para evitar que al montarlas queden desali-
5 neadas.

En el modelo objeto del invento se ha mejorado el sistema de alineación de las dos piezas, simplificándolo y dando a las mismas una constitución especial mediante la cual se obs-
10 taculiza el paso lateral de luz de la bombilla, que pudiera reflejarse en las lámparas piloto contiguas, como ocurre en muchos aparatos, pudiendo con ello confundir al operador de la máquina o aparato, por entender que está en funcionamiento un sector de la máquina, que no lo está, o viceversa.

A dicho efecto, las dos piezas del dispositivo-porta-
15 lámparas están constituidas por elementos en U con una de sus patas prolongadas para el acoplamiento graduable de las mismas mientras que las otras dos prácticamente cierran el paso de luz por su lado opuesto, sin llegar a montar una encima de la otra como ocurre con las de mayor longitud a efectos de acoplamiento.
20

Asimismo se ha mejorado el sistema de acoplamiento de las patillas de emborne del dispositivo-portalámparas mediante el empleo de unas arandelas aislantes de características especiales.

Con el fin de facilitar la comprensión de la presente memoria descriptiva, se acompaña una hoja de dibujos, en los que se ha representado un caso práctico de realización, que se cita a título de ejemplo no limitativo del alcance de este mode-
25 lo de utilidad.

30 En los dibujos:



La figura 1, muestra el dispositivo-portalámparas piloto, visto por el extremo correspondiente a las patillas de emborne.

La figura 2, representa una vista en alzado del propio dispositivo portalámparas.

La figura 3, constituye una vista en planta inferior del mismo.

La figura 4, ilustra en sección el sistema de acoplamiento de las patillas de emborne al dispositivo portalámparas.

Comprende el dispositivo-portalámparas piloto objeto del modelo, dos piezas en U, -1- y -2- con una de sus patas de mayor longitud que la otra, para su acoplamiento en forma deslizable y graduable, a base de montar una encima de la otra, en una de cuyas piezas se rosca el cabezal -3- portalente -4-, mientras que en la otra va fijado el portalámparas propiamente dicho -5-.

Las dos piezas -1- y -2- se fijan entre sí a la distancia conveniente, mediante un tornillo -6- que se rosca en la pata de la pieza en que va fijado el portalámparas y que discurre a través de una escotadura oblonga -7- practicada en la pata de la pieza -1- del cabezal, la cual es guiada por dos rebordes salientes -8- que presenta la pata de la otra pieza -2-.

La fijación de las patillas de emborne -9- y -10- del dispositivo-portalámparas, se efectúa de modo que éstas quedan inmovilizadas sin posibilidad de giro, mediante la disposición de una arandela macho -11- que atraviesa el orificio que presenta en su base la pieza en U -2-, en cuya arandela se encaja otra arandela -12-, ambas de material dieléctrico, en las cuales se acoplan las bases de fijación de las patillas de emborne que sobresalen del cuerpo del dispositivo lateralmente.

Las dos arandelas quedan inmovilizadas sin posibilidad



de giro, gracias a unos nervios -13- y -14- que presenta el núcleo de la arandela macho -11- en las que se ajustan sendas ranuras de la arandela hembra -12- y otras ranuras del orificio de la pieza -2-, y las patillas de emborne quedan inmovilizadas por una muesca lateral -15- que presenta el borde lateral de asiento de la arandela macho por lo que respecta a la patilla -9- acoplada a dicho elemento, y en cuanto a la otra patilla -10- por otra muesca que presenta la misma que se encaja en un nervio que sobresale del núcleo -12'- de la arandela hembra en que va acoplada la referida patilla, en cuyo núcleo se acopla asimismo el portalámparas -5-.

El modelo, dentro de su esencialidad, puede ser llevado a la práctica en otras formas de realización, que difieran en detalle de la indicada a título de ejemplo, a las cuales alcanzará igualmente la protección que se recaba. Podrá, pues, fabricarse el dispositivo-portalámparas de referencia, en cualquier forma y tamaño, con los materiales y medios más apropiados, por quedar todo ello comprendido en el espíritu de las reivindicaciones.

20

N O T A

Se reivindica como objeto del presente modelo de utilidad:

1.- Dispositivo-portalámparas piloto, perfeccionado, caracterizado esencialmente por el hecho de estar constituido por dos piezas en U con una de sus patas prolongadas para el acoplamiento graduable entre las mismas, mientras que las otras dos cierran prácticamente el paso de luz por el lado opuesto, una de cuyas piezas presenta en su pata de acoplamiento dos rebordes salientes de guía para la pata de la otra pieza que monta



28 AB9

sobre la misma, la cual presenta la correspondiente escotadura para el paso del adecuado tornillo de fijación.

2.- Dispositivo-portalámparas piloto, según la anterior reivindicación, caracterizado esencialmente por efectuarse la fijación de las patillas de emborne del dispositivo-portalámparas de modo que quedan inmovilizadas sin posibilidad de giro, mediante una arandela macho que atraviesa el orificio de la base de la pieza en U en la que va acoplado el portalámparas, en cuya arandela encaja una arandela hembra, estando previstos en el núcleo de la arandela macho unos nervios que se ajustan en sendas ranuras de la otra arandela y del orificio de la pieza en U, presentando esta arandela en su borde de asiento de la correspondiente patilla, una muesca lateral para el paso de la misma, mientras que la otra patilla tiene practicada una muesca que se encaja en un nervio que sobresale del núcleo de la arandela hembra en la cual va acoplada, en cuyo núcleo se acopla asimismo el portalámparas.

3.- DISPOSITIVO-PORTALAMPARAS PILOTO, PERFECCIONADO.

Consta la presente memoria descriptiva de seis hojas mecanografiadas, foliadas, numeradas y escritas por una sola cara, acompañada de una lámina de dibujos.

Barcelo

- 6 - 129815



na, para Madrid, a 28 de Abril de 1967.

JOSE FENOY PERALES
JEAN GONDARD JOLY

P. A.

J. Gondard Joly

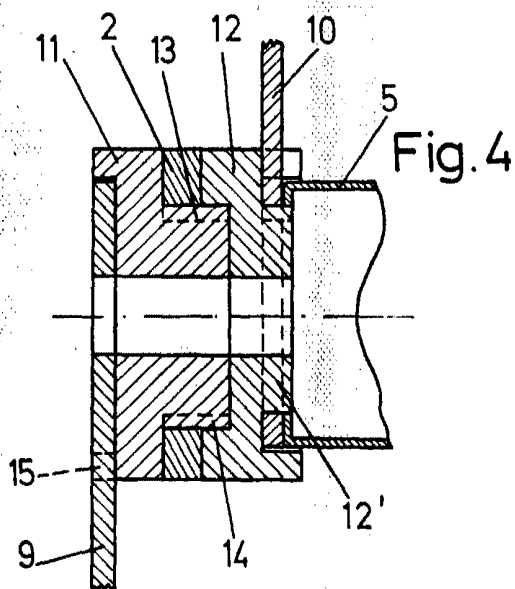
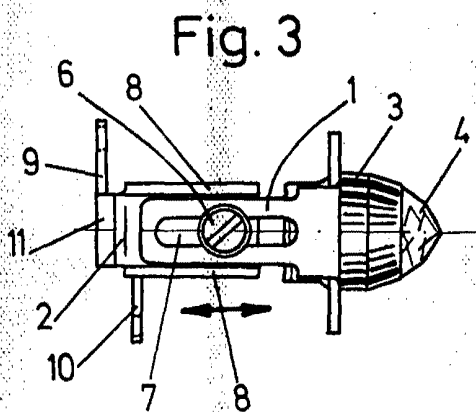
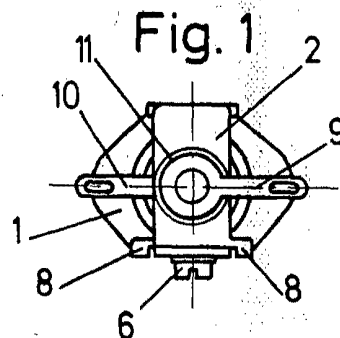
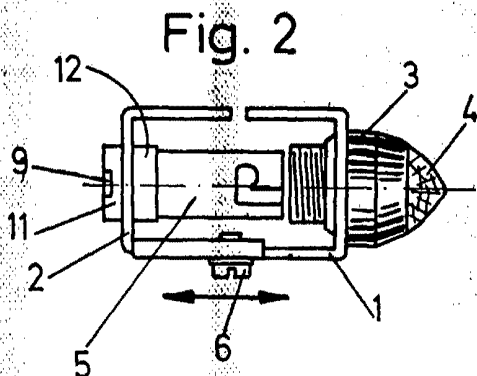
D. JOSE FENOY PERALES
D. JEAN GONDARD JOLY

Hoja única

129815



28 ABR



Barcelona, 28 de Abril de 1967

p. a.