



129808

~~330427~~

MODELO DE UTILIDAD

por VEINTE años

cuyo privilegio se solicita para todo el territorio nacional a favor de:

Don Angel ARTIGAS MILLAN

de nacionalidad española y con residencia en calle Clavel nº 4 de Moncada Reixach, provincia de Barcelona, por:

"TAPA-CUBOS PERFECCIONADO".

=====

MEMORIA DESCRIPTIVA

Este Modelo de Utilidad hace referencias, conforme indica su enunciado, a un taparubos perfeccionado para las ruedas de los vehiculos automóviles, con el que dadas sus singulares características, son indistintamente de aplicación a ruedas de diferentes tipos, y además se reduce el coste de fabricación y el valor intrínseco del propio tapa-cubos, lo que evidentemente supone una sensible mejora sobre lo conocido actualmente.

Actualmente se fabrican los tapa-cubos en plancha metálica, bien por prensado y troquelado o bien por repulsado y es necesario disponer de tantas matrices de prensado y troqueles o moldes de repulsado, como tipos de rueda existen, lo que obliga a emplear el segundo procedimiento, es decir el repulsado, por ser los moldes más económicos, ya que el prensado y troquelado solo resulta económico para producir series muy grandes que no son absorbidas por el mercado.

Estos inconvenientes encuentran adecuada solución en el objeto a que se refiere este Modelo de Utilidad el cual se caracteriza principalmente en obtener por moldeo de termoplásticos, una pieza abombada concavo-convaxa de contorno circular, en la que se produce una zona central plana y ligeramente embutida con borde troncocónico invertido; en cuyo centro, que coincide axialmente con el de la pieza, se produce un orificio de diámetro suficiente, produciendole tambien en la zona periférica una pluralidad de calados regularmente distribuidos, todo ello realizado y dimensionado de tal suerte que el borde periferico pertenece a un plano que es paralelo al plano de la zona central ligeramente hendida.



Es tambien característica de las mismas mejoras que en la cara exterior troncoconica que circunda a la zona central plana, se producen unos nervios salientes según generatrices, -  
40 los cuales actuan como medios bloqueadores de la pieza sujetadora, la cual está dotada de una amplia corona troncoconica por su periferia que es acoplable dentro de dicha zona central hendida, realizándose esta pieza sujetadora en un material  
45 termoplástico elástico aunque suficientemente rígido para que su borde periférico reciba el enclavamiento de los nervios de la cara lateral troncoconica de la parte central, todo ello de tal manera realizado y dimensionado que esta pieza tuerca  
50 es enroscable en el tornillo central de la rueda ó bien en el tornillo central del puente portatapa.

Es tambien característica de las mismas mejoras que dicho puente se obtiene tambien  
55 por moldeo de material termoplástico, practicando en cada ala lateral el correspondiente orificio para ser fijado en la rueda, y en la parte central elevada se le produce un vástago roscado enroscable en la pieza sujetadora, dimensionándose  
60 tanto la pieza principal como el puente de tal manera, que algo antes de que la pieza sujetadora alcance al tope de enroscado, el borde periférico de la pieza principal queda aplicado sobre el disco de la rueda, con lo que al apretar  
65 el enroscado de dicha pieza sujetadora, se logra su auto-bloqueo al quedar su amplia periferia enclavada en los nervios ya citados, y la zona central de referido puente queda aplicada en la parte interior central de la pieza principal, la  
70 cual flexa ligeramente hacia adentro.



Fácil será comprender que dadas estas características se logra reducir los costes de fabricación, primero por reducirse el número de moldes precisos y segundo por permitir la sustitución de la plancha metálica por un material termoplástico. Por otro lado al ser flexible la pieza principal o tapacubos propiamente dicho permite ser instalado sobre ruedas que tengan el vástago central corto o en las que el vástago del puente quede más corto, ya que para ello solo es necesario comprimirlo por la parte central hasta que pueda iniciarse el enroscado de la pieza sujetadora.

No obstante para que se comprendan mejor las características enumeradas, se describen seguidamente las figuras de la adjunta hoja de dibujos en las que se han representado cuatro vistas relacionadas con un caso de posible realización, el cual debe ser considerado como ejemplo ilustrativo sin caracter limitativo.

La figura primera muestra una vista en sección de la pieza sujetadora; la segunda es una vista también en sección de la pieza principal o tapacubos propiamente dicho; la tercera es una vista del puente seccionado por un plano vertical medio, y la cuarta muestra al mismo puente visto en planta desde arriba.

En dichas figuras se ha señalado por (1) la corona plana de la pieza sujetadora, en cuyo centro se ha producido el saliente (2) hueco y roscado por (3), terminándose el borde periférico de la corona (1) por la parte troncocónica invertida (4) y con la cara inferior (5) plana perpendicular al eje de la prolongación (2) (3).

La pieza principal de la figura segunda, se dota de una zona abombada (6) que finali-



za en el bordón (7) y se enlaza sin solución de  
continuidad, con la zona central (8) también abom-  
bada pero con inclinación mayor al objeto de que  
esta zona central sea más flexible que la zona -  
110 periférica (6).

Dicha zona central (8) se hace plana  
por (9) con la ligera elevación (10) para formar  
después la entrada o borde periférico troncocóni-  
co (12) de la zona hendida (11), produciéndose -  
115 en dicha parte troncocónica (12) los nervios sa-  
lientes (13) y en el centro de (11) se produce -  
el orificio (14).

Según se parecía en la figura tercera,  
el puente soporte (15) está dotado de las alas -  
120 angulares que finalizan en (10) y en estas par-  
tes extremas se producen los orificios (17) pre-  
cedidos de la zona rebajada (18) a mayor diáme-  
tro. Este puente está realizado en material ter-  
moplástico algo flexible y por ello se puede acop-  
125 plar en ruedas de tipo diferente, ya que las a-  
las (16) se pueden acercar o alejar para acoplar-  
las en los tornillos de la rueda, quedando siem-  
pre la parte central (19) paralela al disco de la  
rueda. En esta parte central se produce el vástago  
130 roscado (20) que atraviesa por el orificio -  
(14).

Realizadas así las tres piezas, si el  
tornillo central de la rueda es corto, basta pre-  
sionar la zona central (8) (9) (10) (11) para lo-  
135 grar que atravesase por el orificio (14) y pueda  
ser enroscada la pieza sujetadora (1), la cual -  
al ser apretada queda dentro de la zona hendida  
(11) y enclavada por su periferia (14) en los ner-  
vios (13) de (12).

140 Describas suficientemente las caracte-



145 rísticas fundamentales del objeto a que se refiere este Modelo de Utilidad se hace constar que en las mismas se podran introducir todas aquellas modificaciones que la experiencia, la práctica y la técnica pudieran aconsejar, siempre que con ellas no se cambie, altere o modifique su idea fundamental que es la que se resume y concreta en la siguiente:

N O O T A

150 Se declaran de novedad y propiedad para todo el territorio nacional las siguientes:

R E I V I N D I C A C I O N E S

155 1.- Tapa-cubos perfeccionado que se caracteriza en constituirlo por una pieza moldeada en termoplasticos abombada concava-convexa de contorno circular más flexible en la zona central que en la periférica, y en dicha zona central se produce una parte central plana y ligeramente hendida con borde troncocónico invertido, en cuyo centro, que coincide axialmente con el de la pieza, se produce un orificio de diámetro suficiente, produciendole también la zona periférica, una pluralidad de calados regularmente distribuidos.

165 2.- Tapa-cubos perfeccionado según la nota anterior que se caracteriza también en que en la cara exterior troncoconica que circunda a la zona central plana, presenta unos nervios salientes según sus generatrices, los cuales actúan como medios bloqueadores de la pieza sujetadora, que está dotada de una amplia corona troncoconica por su periferia y es acoplable dentro de dicha zona central hendida.

175 3.-Tapa-cubos perfeccionado según las notas anteriores que se caracteriza también en que el puente se obtiene también por moldeo de ma-



terial termoplástico, practicando en cada ala lateral el correspondiente orificio para ser fijado en la rueda, y en la parte central elevada se le produce un vástago roscado enroscable en la pieza  
180 sujetadora, dimensionándose tanto la pieza principal como el puente de tal manera, que algo antes de que la pieza sujetadora alcance al tope de enroscado, el borde periférico de la pieza principal queda aplicado sobre el disco de la rueda.

185 4. - "TAPA-CUBOS PERFECCIONADO".

Todo ello tal y como ha quedado descrito y reivindicado en la presente memoria que consta de siete hojas foliadas y mecanografiadas por una sola de sus caras y una hoja de dibujos que  
190 la ilustra.

Madrid, 20 de Agosto de 1.966

129808

Don ANGEL ARTIGAS MILLAN

HOJA UNICA

20 AGO. 1966



Fig. 1ª

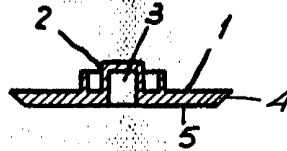


Fig. 2ª

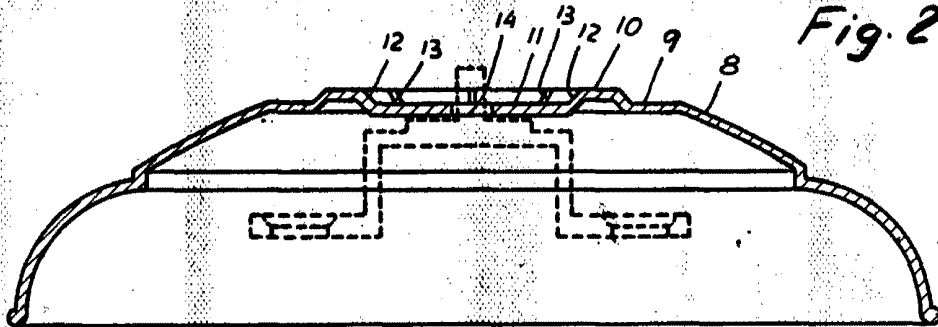


Fig. 3ª

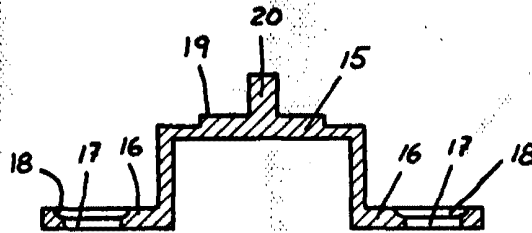
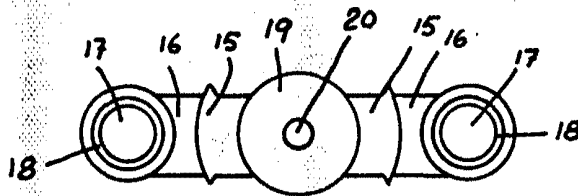


Fig. 4ª



ESCALA VARIABLE

Madrid, 20 de Agosto de 1.966.

PASCUAL CIVANTO  
P. E.

Ante: Gregorio del Pozo