



129646

MODELO DE UTILIDAD

por V E I N T E años

a favor de D. Miguel.- D. José y D. Emilio PUIG POCH
de nacionalidad española

domiciliados en Barcelona, Torrente de Estadella s/n
por:

"PANTALLA PARASOL PARA VENTANILLAS DE VEHICULOS"

129646



- 2 -

M e m o r i a d e s c r i p t i v a

El presente registro de Modelo de Utilidad, concierne como su enunciado indica, a una pantalla prasol para ventanilas de + vehículos, de acuerdo con la descripción detallada que de la misma se realiza, debiendo interpretarse siempre este concepto en su más amplio sentido y nunca en limitativo.

5.-

Este resusltado industrial mejora notablemente todo cuanto sobre el particular se conoce y utiliza actualmente, tanto por su sencillez constructiva, como de aplicación, resistencia, duración, indeformabilidad, protección, posibilidad de regulación selectiva, estética y economía.

10.-

Para la debida comprensión de este objeto, se adjunta a la presente memoria descriptiva, una hoja de planos, en la que a título de ejemplo, se representan todas y cada una de las partes que lo forman y relación que guardan entre sí.

15.-

En la citada hoja de dibujos queda representado:

FIGURA PRIMERA.- Es una vista en alzado frontal del conjunto de la pantalla cuyo registro se preconiza.

FIGURA SEGUNDA.- Es un detalle del dispositivo de retención en una posición deseada, de la propia pantalla sobre la correspondiente armadura.

20.-

En estas figuras y con el mismo valor en ambas, se aprecian lassiguientes referencias:

1.- Pantalla propiamente dicha, de forma y dimensiones convenientes, a base de un material transparente debidamente polariza para contrarestar los rayos solares o luminosos.

25.-

129646



- 3 -

Esta pantalla queda fijada sobre la armadura constituida por las barras -7- y -15-.

La pantalla puede ser graduada en su posición, desde la vertical hasta la horizontal si ello fuese necesario.

5.- 2.- Armadura general, configurada en U y que representa el medio de fijación sobre el vehículo y de sujeción de la pantalla -1- con sus elementos complementarios.

10.- 3.- Mandos de regulación de la posición relativa de la pantalla -1- sobre el soporte -14-, por intermedio del casquillo -4- y -5-.

Este mando está constituido por una maneta cilíndrica, de periferia estriada antideslizante, y están dispuestos lateral e inferiormente en la citada armadura -2-.

15.- 4.- Casquillos de fijación de la pantalla -1- sobre la armadura -2-, por intermedio de los casquillos -5-.

5.- Casquillo montado sobre la parte inferior lateral de la armadura general -2-.

20.- Este casquillo presenta en su parte interior un dentado, que es coincidente con otro dentado, previsto en el terminal enfrente del soporte inferior lateral -14- y que determina respectivamente el bloqueo o desbloqueo de los elementos de basculamiento de la pantalla parasol citada.

6.- Casquillo previsto en el extremo opuesto de la barra basculante -15-, portadora de la pantalla.

25.- 7.- Soportes laterales de la citada pantalla -1-, fijados sobre los casquillos -14- y -6-.

129646



- 4 -

8.- Casquillo de fijación de la maneta cilíndrica -3-, determinativa por tracción del arrastre de la barra -15- para efectuar el desbloqueo de los dientes de los sectores -5- y -14-.

5.- Este casquillo va fijado en la parte inferior correspondiente de la armadura de la pantalla.

9.- Resorte de tensión que facilita la recuperación a la posición de bloqueo de la barra -15- y elementos complementarios, una vez que ha cesado la tracción de la maneta -3- antes aludida.

10.- 10.- Terminales inferiores de la armadura general -2-, que permiten su apoyo.

11.- Pletinas para la fijación complementaria de la propia pantalla -1-, previstas sobre la barra móvil -15-.

15.- 12.- Dispositivos de fijación del conjunto de la armadura sobre el vehículo, constituido por dos piezas, fijadas en la parte superior de la barra -2- y formadas por un soporte fijo, que se fija por su base ensanchada y por medio de tornillos, contando estas piezas con un perfil acanalado en el que se aloja la barra superior -2- indicada.

20.- Esta pieza comporta complementariamente otro sector unido a su base por un tornillo de fijación y apriete o aflojamiento y que también lleva un perfil acanalado, que se superpone sobre la referida barra -2-.

13.- Es la parte desmontable de la pieza de sujeción -12-.

25.- 14.- Casquillo dentado, enfrentado con el casquillo también dentado -5-, cuya finalidad ya ha sido descrita.

129646



- 5 -

15.- Barra inferior de la armadura de la pantalla.

5.- Descrita suficientemente la naturaleza del Modelo, se hace constar expresamente que cualquier modificación de detalle que se introduzca en el mismo, se considerará incluida dentro de esta protección, en tanto que no altere o modifique esencialmente su finalidad característica.

NOTA

Por último, se declaran de novedad y utilidad, las siguientes:

REIVINDICACIONES

10.-

1ª.- Pantalla parasol para ventanillas de vehículos, caracterizada esencialmente porque comprende la disposición de una armadura general, constituida por una barra configurada en U, que en su parte superior lateral, comporta unas piezas de fijación, formadas por una base ensanchada y un soporte acanalado, para recibir a la barra citada y que queda sujeta por la posterior disposición de una pieza complementaria también acanalada y que quedan enlazadas por un tornillo.

15.-

2ª.- Pantalla parasol para ventanillas de vehículos, según la anterior reivindicación, caracterizada esencialmente porque comprende la disposición de la pantalla propiamente dicha, convenientemente polarizada, que va fijada en una armadura lateral inferior y asegurada inferiormente por pletinas, estando dispuesta esta armadura en forma basculante, con regulación selectiva sobre casquillos fijados en las barras principales, presentando dos de

25.-

129646



- 6 -

ellos, unos dentados, terminativos del bloqueo o desbloqueo de los elementos basculantes, accionados por manetas exteriores, colaborando en este efecto un muelle de presión.

3ª.- PANTALLA PARASOL PARA VENTANILLAS DE VEHICULOS.

Todo ello tal y como se reivindica y describe en la presente memoria que consta de SEIS hojas escritas por una sola de sus caras y planos que la ilustran.

Madrid, 5 de Mayo 1.967

Jose PUIG POCH
Emitio PUIG POCH
Miguel PUIG POCH

129646 HOJA UNICA

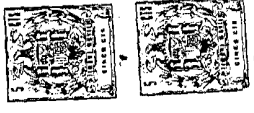


FIG 1^o

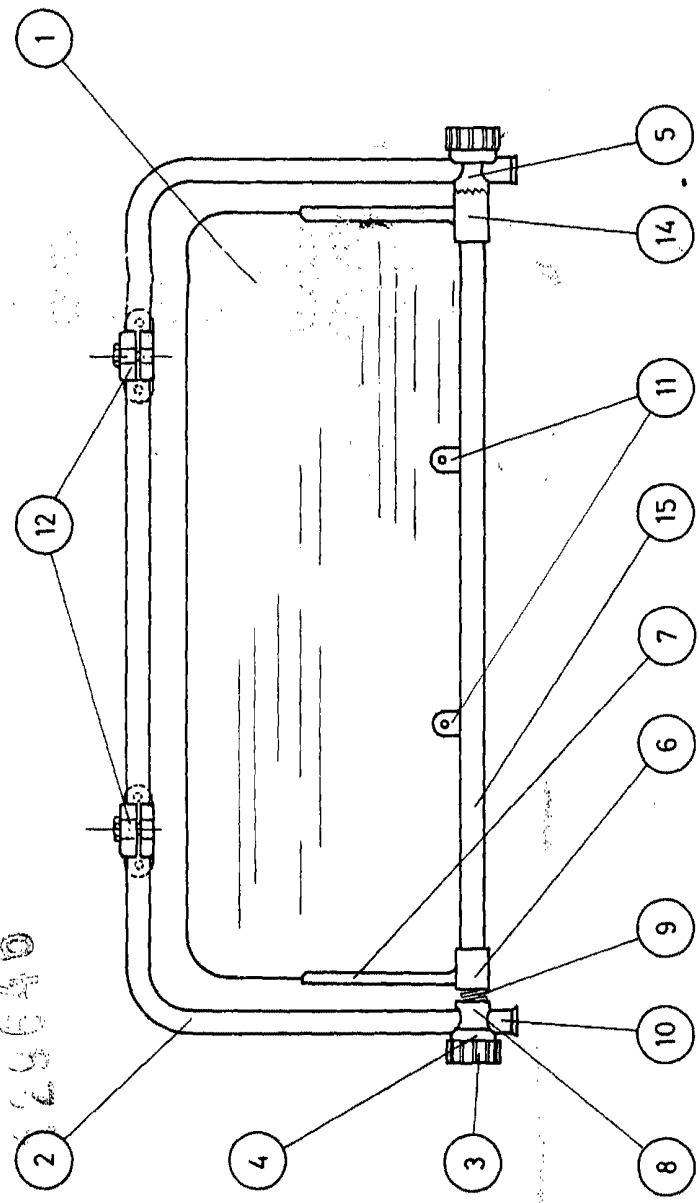


FIG 3^o

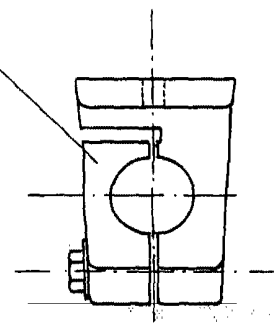


FIG 4^o

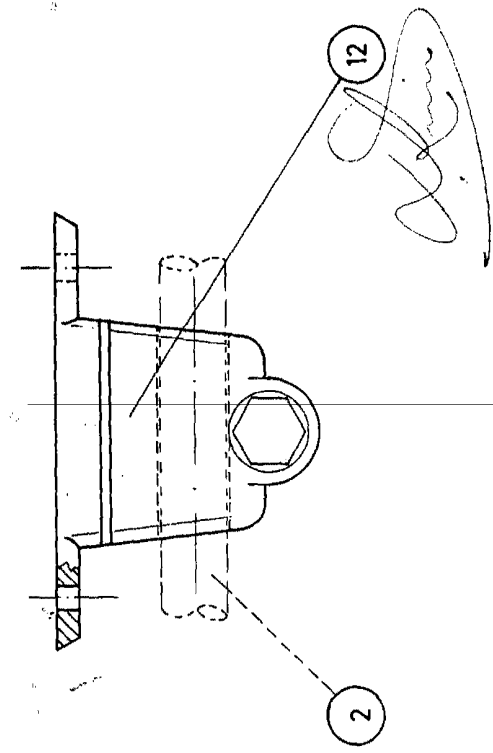
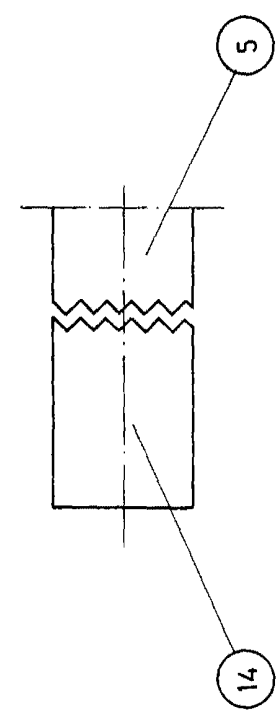


FIG 2^o



ESCALA VARIABLE