

129638



129638

MEMORIA DESCRIPTIVA

que se acompaña

a la solicitud de

una PATENTE DE INVENCION, por veinte aos en España

a favor de

los Sres CARDELL TORRES S.L. residentes en Ciudadela (Baleares)
Calle del Sur s/n.

por

" PERFECCIONAMIENTOS EN LA FABRICACION Y EL COSIDO DEL CALZADO "

o-o-o-o-o-o-o

Los perfeccionamientos que vamos a describir se refieren a la fabricación del calzado y mas concretamente el cosido de las suelas. Ellos permiten fabricar calzado de tdo género sin puntillas ni clavos de ninguna clase, que se sustituyen enteramente por el pegado y cosido, como luego se explicará, lo que dá por resultado un calzado sumamente cómodo, por su gran flexibilidad, a la vez que todo lo fuertemente cosido que puede desearse.

5. Para mejor comprensión de la descripción que sigue adjuntamos a la presente memoria dibujos numerados, cuyas partes vamos a describir, exponiendo al mismo tiempo las características del procedimiento objeto de la invención.

10. 1ª Figura A, representa la plantilla interior de la suela.

15. 2ª Figura A-1 Representa una tela de goma que va aplicada sobre la pieza A, pudiendo suprimirse esta operación en algunos casos.

3ª Figura A. Plantilla interior de suela.

129638



B. Parte del forro interior que va pegado sobre la plantilla A ó A-1. Para esta operación no se emplea ninguna clase de puntillas o clavos; solamente el pegado.

20. B-1. Representa el cosido que une el forro a la plantilla interior, pudiendo suprimirse esta operación en algunos casos.

C. Parte exterior del corte o sea la piel visible del zapato, que en lugar de ser montado sobre la plantilla A ó A-1 como el forro, va hacia afuera del calzado simulando un cerco. Se diferencia esta fabricación de las ya conocidas en que, en el sistema conocido de fabricar calzado, la parte C vá sobre la B.

25. 4ª Figura; D, representa la entresuela de cuero que vá debidamente pegada sobre las piezas A y B, ó A-1 y B de la figura anterior, quedando la pieza C. sin pegar

30. 5ª Figura; C y D representa como queda el zapato despues de pegar debidamente las dos piezas C. y Dª

35. 6ª Figura; E representa el cosido con que se sujetan las piezas D. y C. de la figura anterior. Esta operación puede hacerse con cosido de hilo de cáñamo ú otro o por engrampado por medio de hilo de metal.

7ª Figura; F representa la suela exterior del calzado debidamente cortada con el hendido abierto, cuya suela F. vá pegada sobre la figura anterior D. En algunos casos se podrán prescindir del hendido de la suela.

40. 8ª Figura; G representa el cerco o vira del zapato que se coloca sobre la parte C.

9ª Figura; G-1 representa la vira o cerco al pasar por el depósito de pegamento en el momento de la operación del cosido para unir la figura G. a la piel, C. a la entresuela D, y a la suela F.

45. G-2 representa el depósito del pegamento.

10ª Figura; H representa el cosido punteado que puede hacerse con hilo de todos colores y que sirve para unir el cerco G, la piel C, la entresuela D y la suela F.

50. La terminación del zapato puede, como en todos los demás calzados hacerse en distintas formas, pudiendo adherirse al calzado

129638



tacón de cuero o goma .

En esta fabricación puede ser también suprimida la entresuela D.
Las principales características de la fabricación de esta calza-
do respecto a las demás fabricaciones, consiste en que ^{55.} no llevando pun-
tillas ni clavos de ninguna clase en todo el enfranque ni planta,
resulta un calzado cómodo por su flexibilidad grande. Además, la fi-
gura A-1 que representa la tela de goma colocada sobre la figura A.
evita que la humedad traspase al interior del calzado.

Igualmente según la figura 3ª el cosido B-1 hace que la unión
^{60.} de las figuras A y B ó A-1 y B que van pegadas, estén doblemente a-
seguradas por este cosido.

También según la 9ª figura G-1 al pasar por el depósito de goma
G-2, hace que la figura G o sea el cerco, además de ir unido por el
cosido a las figuras C, entresuela D y la suela F, quede unida tam-
^{65.} bien con dicho pegamento a la figura C, piel, evitando que la hu-
medad o el agua penetre entre las piezas C y G. Permite también que
el punto sea marcado con más perfección.

N O T A

En resumen : La patente recaerá sobre las reivindicaciones si-
^{70.} guientes:

- ^{75.} 1ª "perfeccionamientos en la fabricación y el cosido del calza-
do" caracterizados por la supresión de puntillas y clavos de todo
género, que son sustituidos por el pegado y el cosido, lo que pro-
duce un calzado sumamente cómodo por su gran flexibilidad.
- ^{80.} 2ª "perfeccionamientos en la fabricación y el cosido del calza-
do", según reivindicación anterior, caracterizado por el empleo de
una plantilla interior de suela, en algunos casos cubierta por una
tela de goma para evitar la humedad y un forro interior que va pe-
gado sobre la plantilla o tela de goma y cosido algunas veces ade-
mas de pegado; quedando la piel del zapato, dirigida hacia a fuera
del calzado, simulando un cerco, en vez de estar montado sobre la
plantilla, como el forro; y anadiéndose una entresuela de cuero, en
algunos casos, que va debidamente pegada sobre la plantilla y el
forro, quedando a sí pegada la piel del zapato

129638



85. 3^a "Perfeccionamientos en la fabricación y el cosido del calzado", según reivindicaciones anteriores, que se caracteriza por que el cosido con que se sujeta la entresuela de cuero a la piel del calzado, que puede hacerse con hilo de cáñamo u otro cualquiera o por engrampado con hilo de metal, pegándose luego a la entresuela la suela exterior y añadiéndose finalmente un cerco o vira que se coloca sobre el dobléz de la piel del calzado debidamente pegado además de hacerse a todo al rededor del mismo un cosido punteado que une el cerco referido, la piel del zapato, la entresuela y la suela.
- 90.
95. 4^a Se reivindica por último como objeto sobre el que ha de recaer la patente que se solicita por "Perfeccionamientos en la fabricación y el cosido del calzado".

Todo conforme queda expresado en la presente memoria que consta de cuatro hojas escritas a máquina por una sola cara y planos.

Madrid dia 14 de Febrero de 1933

ALFONSO UNGRÍA

P. P.

Miguel Ungria

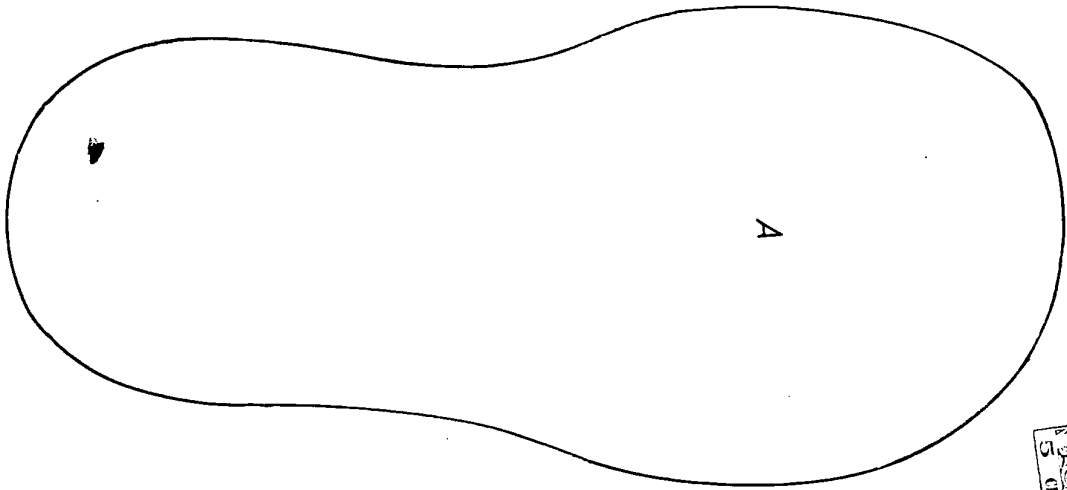


Fig. 1ª

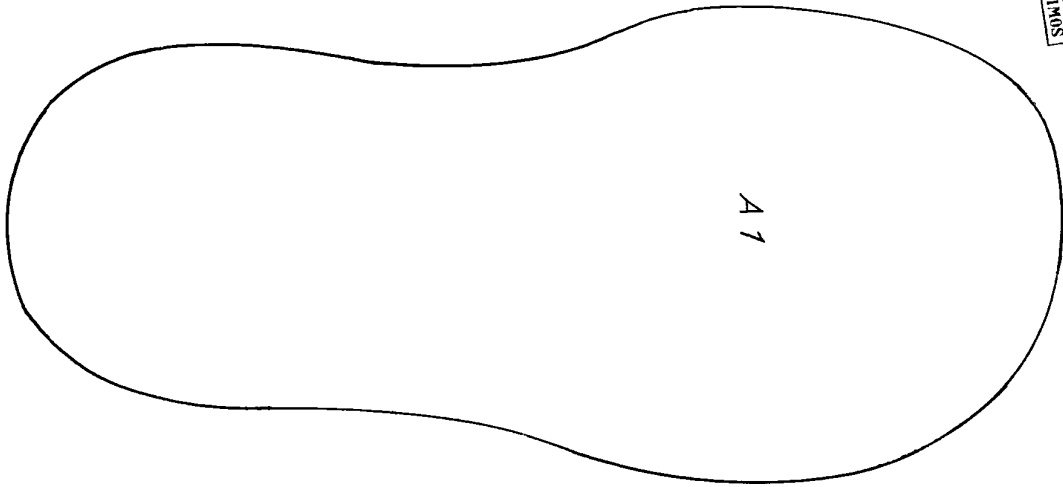
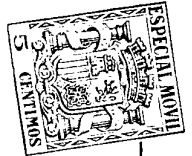


Fig. 2ª

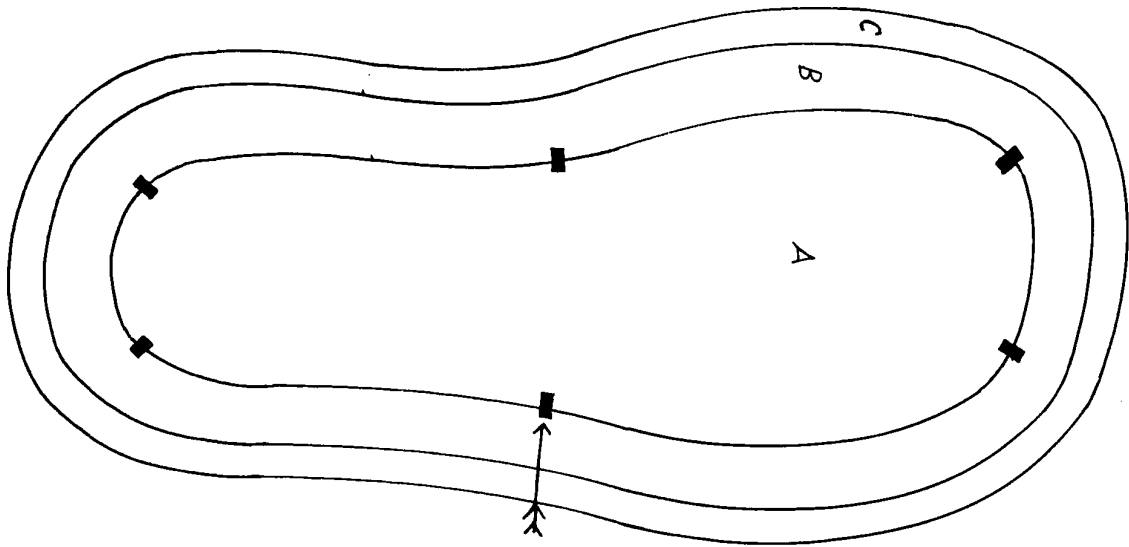


Fig. 3ª

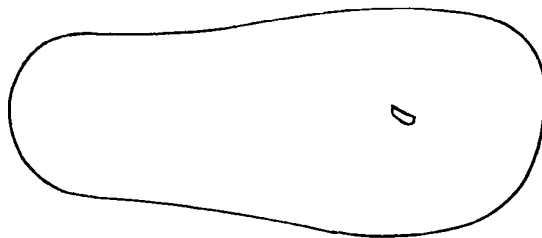
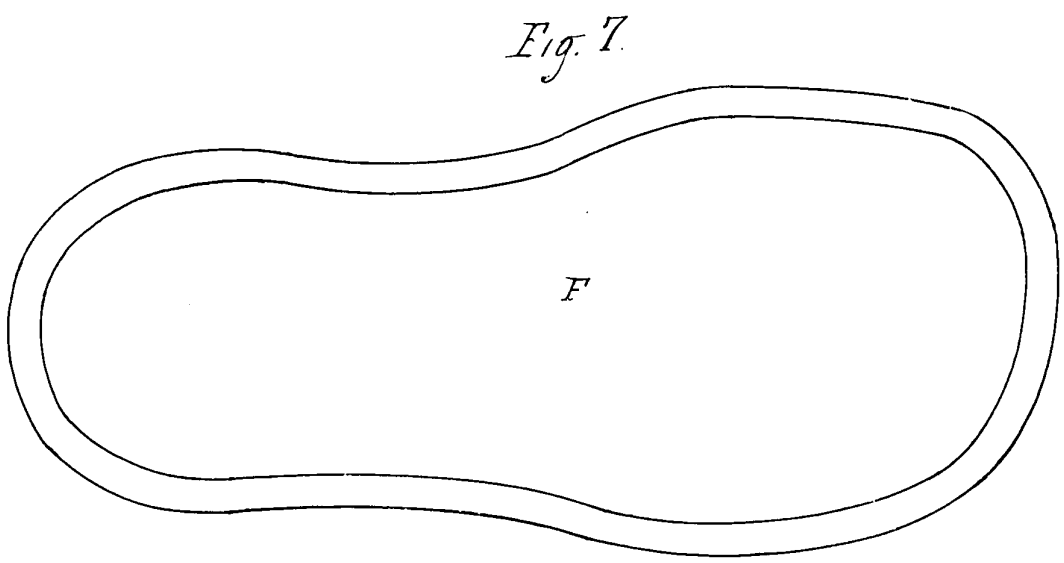
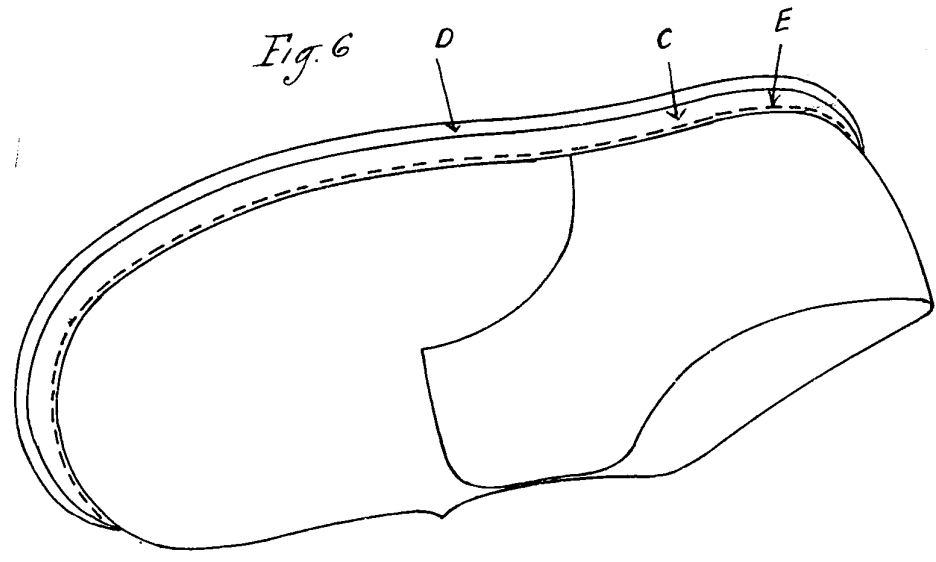
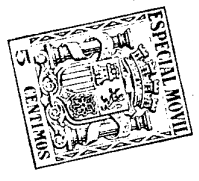
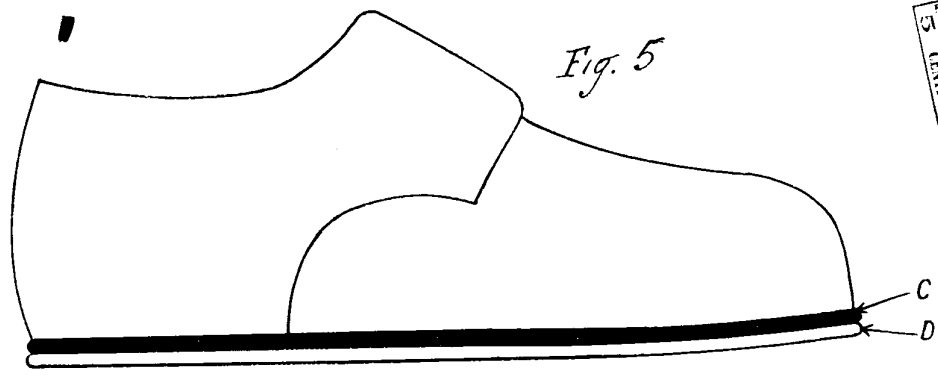


Fig. 4ª

ENERGIA VARIABLE
Madrid 14 Febrero de 1936

ALEJANDRO UNGRIA
P. P.



Escala variable
 Madrid 14 Febrero. 1955
 BOFFA Y VIGORIA
 D.º P.º *Martín y C. Muñoz*

Fig 8

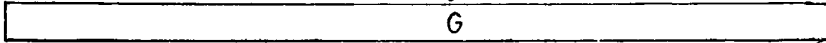


Fig. 9

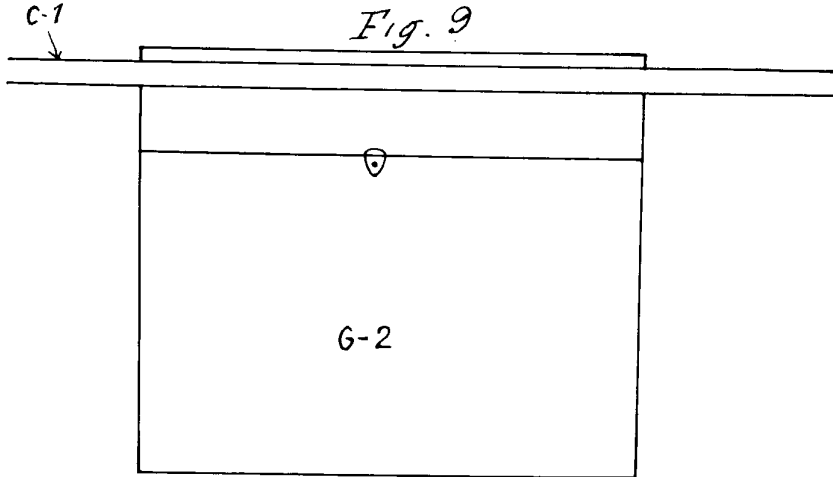
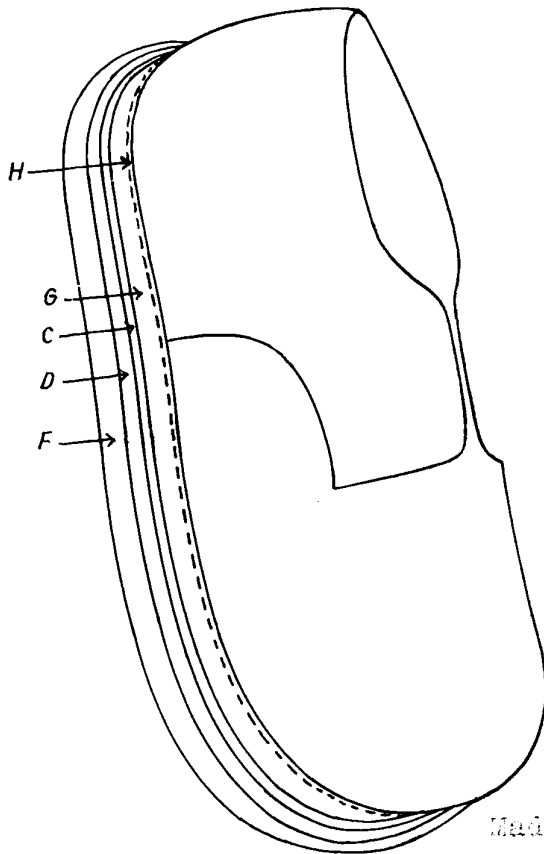


Fig. 10



Escala variable
Madrid 14 Febrero 1933

ALFONSO UNGRIA
P.P.