



129500

M E M O R I A

descriptiva por triplicado que presenta el Agente que suscribe, Pascual Civento Morillas, en el día de hoy al Registro de la Propiedad Industrial, en unión de una instancia y demás documentos solicitando una patente de introducción en España por diez años a favor de Don Rogelio Sanchis Bernia, de Alcudia de Carlet (Valencia), "La Isla", Avenida Conde Serrallo, 2, de nacionalidad española, por "UN NUEVO JUGUETE MECANICO REPRESENTADO POR UN AUTOMOVIL CON MOVIMIENTO DE ELEVACION Y TOBOGAN". Grupo 6º clase 60ª del Nomenclátor técnico.

- - - - -

5.
10.

Todo el mundo conoce la importancia que en todos los países tiene la fabricación de muñecos y juguetes en sus diversas variedades, ya que la juguetera es industria que abarca un gran radio de acción y hace intervenir en su manipulación diversos elementos técnicos y auxiliares.

También es conocida por todas las personas la alegría que experimentan los niños al recibir un juguete, que es el compañero inseparable de los primeros años de infancia. Esa alegría la transmite el pequeño a sus padres, que experimentan la mayor satisfacción al obsequiar a su pequeño con un juguete y procuran que éste sea de novedad, sobre todo de los llamados mecánicos.

Siendo como es una industria corriente en todos los países, en muy pocos de ellos se ha llegado a un grado aceptable de perfeccionamiento. La industria juguetera debe elaborar sus productos al alcance de todas las fortunas y al propio tiempo de una presentación impecable, con un extraordinario parecido a aquello que representen o con alguna novedad que llame poderosamente la atención del pequeño que juguetes con su regalo.

Por regla general, la fabricación de juguetes en nuestro país se realiza a mano, llevando por tanto consigo el quebranto que



representa la mano de obra, jornales, tiempo, presentación, rapidez, etc. etc. Aparte de éste inconveniente esencialísimo, hay que tener en cuenta que el juguete fabricado a mano nunca sale

✓ tan perfecto como aquel que abandona los troqueles de una máquina.

25. Por todas éstas consideraciones, mi representado introduce en España la fabricación del juguete objeto de la presente memoria. Este juguete es conocido en Alemania, cuyo país queda indicado como originario.

Se trate de un juguete que represente un automóvil

30. que marcha sobre carriles y que se eleva sobre una plataforma que bescule con su peso para volver a iniciar la operación, tal y como se describe a continuación y como queda representado en los dibujos que se acompañan.

El cuerpo principal o parte fija del juguete está compuesto por una especie de plataforma, formada por dos planchas laterales unidas entre sí por la parte inferior por dos planchitas en los extremos, dejando en claro o sin unión toda la parte de la hendidura que se aprecia en la figura 1ª de los dibujos. Además están unidas por tres ejes que a continuación se describirán.

Unido a las dos planchas de apoyos, desplázase un

40. carril o vía formado por una plancha doblada ligeramente en sus dos bordes, que es por donde circula el automóvil. Este carril, en las partes señaladas con las letras e) y f) de la figura primera y números 1 y 2 del detalle de la figura 4ª, se une a otros

45. dos que van aumentando el altura, formando un suave declive, a cuyo fin por medio de un corte en el centro de la plancha se consigue una orejeta en cada uno que les sirve de apoyo.

En una de las caras o frentes laterales, que van agujereadas para dar al juguete una mayor vistosidad, va adosada la

50. cuerda que hace funcionar el mecanismo, por la parte exterior para el libre funcionamiento del mismo. Esta cuerda es de las llamadas de relojería, y su detalle puede apreciarse en la figura 2ª.

El muelle en espiral es de cinta de acero, fina y flexible para dar un movimiento suave y constante. Unida a ella



55. va una rueda dentada que engrana con un piñón que va montado sobre un eje largo, que tiene su extremo opuesto en la cara contraria. En el mismo eje una rueda dentada engrana con otro nuevo piñón que a su vez lo hace con otro piñón y otra rueda que va a morir en el eje y piñón de la excéntrica.

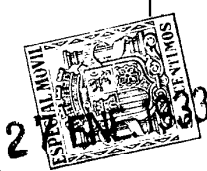
60. Sobre el eje principal van montadas dos aspas unidas por medio de un cuerpo de plancha. Estas dos aspas, cuyo detalle puede apreciarse en la figura 2ª (costado) y 3ª (perfil), tienen en sus partes extremas un pequeño doblez hacia el interior, en ángulo recto, y terminan en una especie de gancho.

65. En las figuras 2ª y 3ª puede apreciarse la pieza g) que va también detallada por separado en los dibujos y que unida al cuerpo del aparato, tiene el objeto de sujetar las aspas en su movimiento de molino. Por la parte inferior y por el costado o frente va limitado su movimiento por dos pequeñas uñas que no le dejan hacer más que el movimiento deseado o curso preciso. En la abertura rectangular que puede apreciarse en los dibujos es donde engancha el aspa del lado correspondiente.

70. En la parte superior derecha existe el tercer eje en forma cilíndrica, que lleva el objeto de soportar la pieza d) de la figura 4ª, que tiene en su primer tercio una pieza en forma de puente con arco o semicírculo para que encaje y pueda hacer su labor basculante. En su extremo tiene otra que se apoye sobre el eje de las aspas, formando en su parte superior un carril en forma análoga a las otras reseñadas.

75. Todas las piezas que quedan reseñadas están construidas con planchas de metal cualquiera, preferible fuerte hojadelata por su mayor ductibilidad. Por medio de troqueles macho y hembra se le da a todas las piezas el formato apetecido, con los relieves y hendiduras deseadas, introduciéndose posteriormente en nuevos troqueles que corten el juguete o sus trozos a las proporciones deseadas. El orden de las operaciones puede, naturalmente, variar según las necesidades de la fabricación y taller.

80. De igual manera va contruido el automóvil que se representa en la figura 1ª y detalle en los dos de la 5ª. Se trata de



90. un pequeño automóvil sin cuerda alguna, con ruedas locas formadas por círculos metálicos de un borde muy liso para lograr un perfecto rodaje, figurendo que va conducido por un muñeco. Entre los dos ejes de las ruedas salen una especie de alas (señaladas con la letra b) en las figuras de los dibujos), que estan dobladas en ángulo recto el extremo que mira hacia la marcha.

Al objeto de obtener una mayor vistosidad y presentación, tanto el automóvil como las diferentes partes del juguete van sometidas a colorido por medio de prensas litográficas, que graben perfectamente todos los detalles.

100. La forma de funcionamiento del juguete objeto de la presente patente, es la siguiente :

- Se coloca el automóvil en el extremo más alto del carril en la parte que termine en forma de tope y en sentido contrario a la marcha; es decir, para que baje la pendiente formada por los carriles en marcha atrás. Al soltarle, por su peso retrocede rápidamente, entra en el cuerpo del juguete y la parte trasera de las alas del automóvil, empuja con su velocidad a la pieza tope g) que al retroceder suelta las espas. Estas, por efecto de la cuerda, giran y enganchan en si mismas en la pestaña b) al automóvil, elevándolo sobre el carril superior y soltándolo cuando se vuelven a enganchar las espas en el tope.

- Impulsado el automóvil, desciende el carril y al llegar a la altura del eje circular, éste bausula o gira y el automóvil enlaza con el otro carril ascendente, perdiendo su impulso y retrocediendo nuevamente para repetir la operación, sucesivamente.

Como el desarrollo de la cuerda es muy lento, debido a que sólo trabaja cada recorrido del automóvil media vuelta del eje de las espas, es de gran duración la cuerda y por lo tanto, de gran efecto y vistosidad.

120. Ya queda indicado como país de origen de la presente patente Alemania.

NOTA .-- Se reivindican como propiedades o novedades y sobre las cuales ha de recaer privilegio de introducción en España a favor de Don Rogelio Sanchis Bernis, de Alcadia de Carlet (Valencia),



125. Avenida Conde Serrello, 2, de nacionalidad española, las siguientes características :-

- 1ª. La preparación, corte, estampación y formato que se da al juguete por medio de prensas especiales de estampación, corte, forma y litografía.
130. 2ª. Los carriles por los cuales circula el automóvil en su movimiento de avance y retroceso, formados por tiras de chapa con los bordes ligeramente levantado para formar especie de caja, por donde no puede salirse el pequeño cochecillo.
- 3ª. Las espas de plancha de hojadelata o metal, con una pestaña de terminación para enganchar el automóvil y otra doblada en forma de ángulo recto.
135. 4ª. El automóvil provisto de una especie de alas, compuestas por una chapa doblada en ángulo recto para engancharse en las espas del aparato.
140. 5ª. La pieza de tope que engancha las espas y las suelta al recibir el impulso del automóvil, formada por una plancha ligeramente curvada, con un rectángulo hueco en la parte superior para efectuar esa contención.

Por último, se reivindicase como objeto de la presente

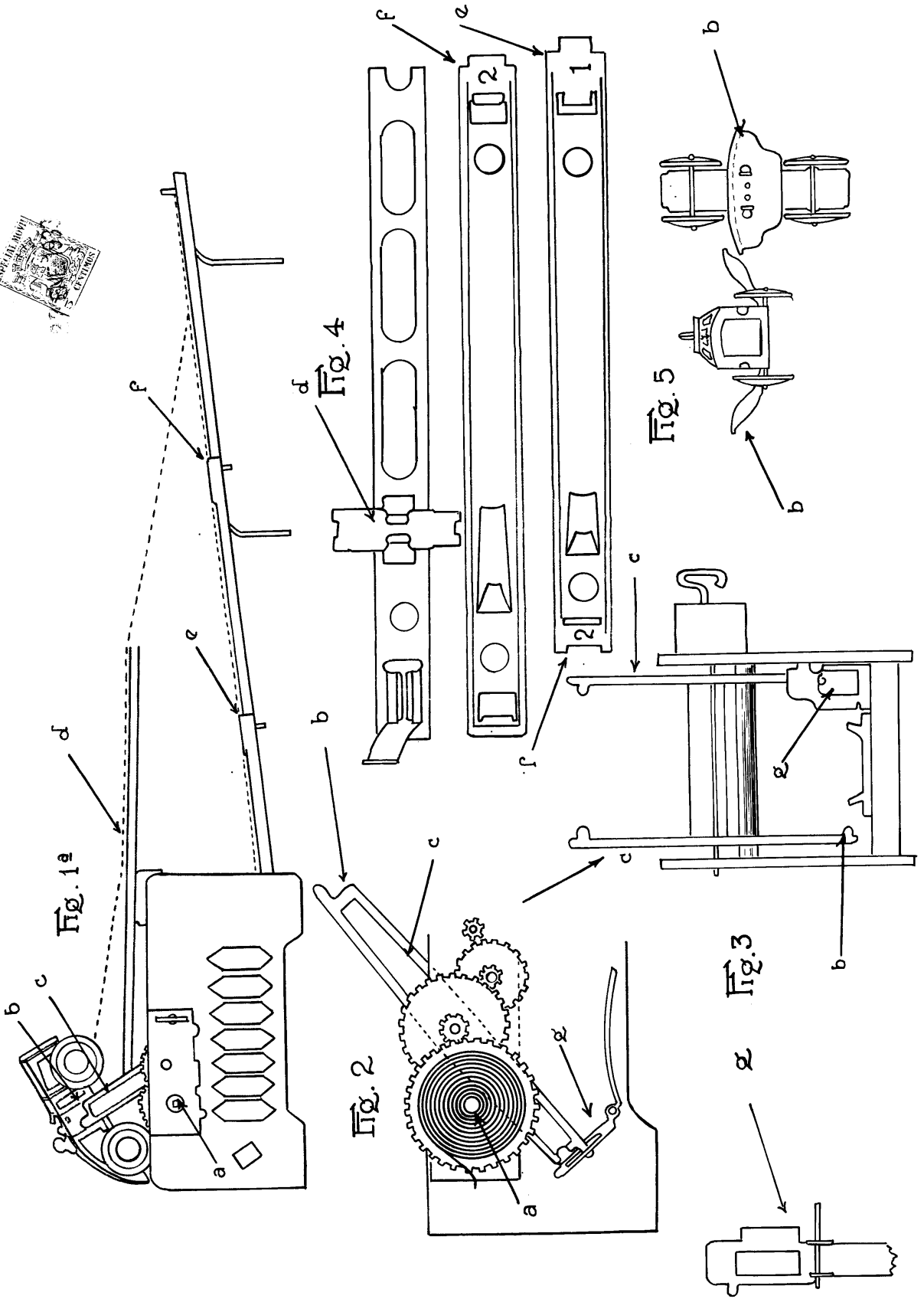
145. memoria y sobre el cual ha de recaer la concesión de patente de introducción en España por diez años a favor del Sr. Sanchis Bernia, "UN NUEVO JUGUETE MECANICO REPRESENTADO POR UN AUTOMOVIL CON MOVIMIENTO DE ELEVACION Y TOBOGAN". Grupo 6º clase 60ª del Nomenclátor técnico.

150. La presente memoria consta de cinco hojas escritas a máquina por una sola cara.

Madrid, veintisiete de enero de mil novecientos treinta y tres.

ATENCIO
J. G. G.
Antonio Pulgar

Patente de introducción
Escala variable



Madrid, 17 de Mayo 1932
Sanchis Bernia