

CH/M



129193

## memoria descriptiva

129193

CLASE DE  
REGISTRO

Un MODELO DE UTILIDAD, por veinte años en España.

NOMBRE Y  
NACIONA-  
LIDAD DEL  
SOLICITANTE

D. Jaime PUJOL GONZALEZ

- de nacionalidad cubana -

RESIDENCIA  
Y DOMICILIO

Santurce 00911 - Puerto Rico

Calle F. Krug, nº 56, Apt. 3 - " ASTRAL STUDIO "

OBJETO

" CALZADO "

129193



- 1 -

1

El presente modelo se refiere a un nuevo y mejorado calzado del tipo de almohadilla para caballero, señora y niño. Tiene la ventaja de que el calzado es de peso ligero y construcción fuerte, que al mismo tiempo sigue con precisión las líneas bellas de la horma sobre la que se confecciona.

5 El calzado es flexible y presenta terminación interior suave y atractiva. El procedimiento para su fabricación puede ejecutarse fácil y convenientemente sin aparatos especiales y facilita muchas de las operaciones regulares de fabricación del calzado.

10 El modelo también incluye dentro de su alcance una nueva unidad de plantilla interior que comprende el forro de punto como una capa y también una capa incluida de almohadilla, que está dispuesta para ser expuesta en el fondo hormado del calzado.

15 Estas y otras características y ventajas del modelo se comprenderán mejor y se apreciarán en la siguiente descripción de una manera preferida de ponerle en práctica según se muestra en los dibujos adjuntos, en que:

20 La fig. 1 es una vista en planta de una de las capas de la plantilla interior,

La fig. 2 es una vista en planta de la capa de forro de punto de la unidad de plantilla, a la que está unida la capa de almohadilla.

25 La fig. 3 es una vista marginal correspondiente a la fig. 2

La fig. 4 es una vista en planta de las capas de la plantilla reunida y del forro de punto.

La fig. 5 es una vista en perspectiva del corte cerrado y forrado.

J7 A



129193

- 2 -

1 La fig. 6 es una vista que surge de la fase de coser uniendo el forro con el corte y la unidad de plantilla interior.

5 La fig. 7 es una vista fragmentaria tomada sobre la línea 7-7 de la fig. 6 y mostrando el calibre usado en esta operación.

La fig. 8 es una vista en planta mostrando la unidad de plantilla como cosida a la pestaña de forro del corte, y

10 La fig. 9 es una vista en perspectiva mostrando el calzado hormado.

La fig. 10 es una vista en sección transversal a través de la parte delantera del calzado hormado.

15 Al preparar la unidad de plantilla interior, una pieza en bruto 10, de la forma apropiada, se recorta primero a partir de una plancha rígida de fibra o plancha de plantilla y en esta pieza en bruto se define una zona 12, separable por medio de rendijas, que la sostienen en condición semi-separada. La zona 12 ocupa generalmente la porción metatarsal de la  
20 pieza de suela y se extiende hacia atrás hacia la línea frontal del talón. Rendijas 13 transversales están formadas en el borde de la pieza en bruto en la porción de la puntera y rendijas 14 sustancialmente en la línea frontal del talón.

25 La capa 15 de forro de punto de la unidad de plantilla se muestra en la fig. 2. Esta capa es de cuero superior o de otro material de forro de punto y corresponde en contorno a la pieza en bruto 10. Asegurada a su cara interna está una capa de almohadilla de goma espumosa o análogo, teniendo una

129193

17



- 3 -

1 parte delantera 16 y una porción 17 de asiento de talón. Esta  
capa está también provista de rendijas transversales 18 en el  
extremo de puntera y rendijas 19 en el extremo de asiento del  
talón. Las rendijas 18 y 19 están situadas en la vecindad de  
5 las rendijas 13 y 14 de la plantilla pero no están alineadas  
coincidiendo, de modo que no se forme ningún bulto en la unidad  
compuesta de plantilla cuando la pestaña del forro subsiguiente-  
mente se retira hacia dentro a través de las rendijas.

10 El corte 21 cerrado como se muestra  
en la fig. 5 está provisto de un forro 22 de tela y este forro  
está provisto en ambos lados de extensiones 23 embridadas. El  
forro está cementado al corte 21, excepto en la zona de las pes-  
tañas 23. Las pestañas están provistas de rendijas transversa-  
les 24 y 25 en alojamientos correspondiendo aproximadamente a  
15 las rendijas transversales ya descritas en la unidad de planti-  
lla interior.

20 El corte y las unidades de plantilla  
se reúnen y juntan como se sugiere en las fig. 6 y 7, es decir,  
las pestañas 23 del forro se solapan por el margen de la unidad  
de plantilla y se cosen uniéndose por una línea de costura 26  
en cada lado del corte. Esta operación es facilitada por un ca-  
libre 30, teniendo una hendidura 31, en que se recibe el borde  
de la unidad de plantilla y una muesca 32, en que se recibe el  
borde de la pestaña 23 del corte. Se comprenderá que la unidad  
25 de plantilla interior, por razón de su capa 10 rígida, presenta  
un sólido y bien definido borde de calibrado. Los dos componen-  
tes del calzado se llevan así exactamente a coincidencia y se  
unen por la línea 26 de costura, ya que las partes reunidas se  
pasan a través del calibre 30.

129193



- 4 -

1 A la conclusión de la operación de cos-  
tura, los extremos de las pestañas 23 de forro se suben a tra-  
vés de las rendijas transversales de la unidad de plantilla y  
se cementan contra la cara plana expuesta de la capa 10, como  
5 se muestra en la fig. 8.

10 Cuando las capas 10 y 15 de la unidad  
de plantilla se unen por cementado de las mismas uniéndose, la  
capa de almohadilla 16-17 incluida, hace que la capa 15 de fo-  
rro de punto se abombe hacia fuera y dentro del contorno de la  
almohadilla en la zona marcada 15' en la fig. 4. Las porciones  
marginales de la capa 15 están raspadas o hechas ásperas en las  
zonas 20 para facilitar una unión de cemento entre ellas y las  
pestañas 23 del forro.

15 Como se muestra en la fig. 6, las pes-  
tañas 23 están colocadas planamente justo dentro de los marge-  
nes 20 raspados de la plantilla, se cementan en su sitio y ase-  
guran por la línea 26 de costura, que transcurre cerca del con-  
torno del abombamiento 15' de la plantilla. Las pestañas 23 del  
forro se pliegan después hacia fuera, una tras otra, y se cemen-  
20 tan a los márgenes 20 raspados de la plantilla, formando así  
una apretada juntura de borde con el borde exterior de la plan-  
tilla y produciendo un borde enrollado en el forro en el inte-  
rior del calzado. La horma puede correrse dentro del calzado en  
esta fase o inmediatamente después de haberse plegado las pro-  
25 longaciones del forro y de haberse cementado a la unidad de plan-  
tilla.

La horma 33 se muestra en el corte,  
como se indica en la fig. 9, presentando así las partes reunidas

129193



- 5 -

1 del calzado en conveniente posición para las operaciones de hor-  
mar el costado, la puntera y el talón. El margen 27 para hormar  
del corte se muestra como hormado con cemento contra la planti-  
lla. La zona 12 separable de la pieza en bruto 10 de la planti-  
5 lla, ahora se separa, exponiendo así la capa 16 de almohadilla  
encerrada e incrementando la flexibilidad de la plantilla como  
un todo, separando una zona sustancial del material rígido de  
esta capa. El calzado ahora puede ser completado colocando y fi-  
jando una suela exterior 28. Es deseable dejar la zona 12 en su  
10 sitio hasta que se haya inserto la horma, ya que da estabilidad  
incrementada al corte, pero si se desea, es posible que se sepa-  
re aquella zona en cualquier fase anterior del procedimiento.  
La separación de la zona 12 deja una cavidad, en la que sobresa-  
le la zona 15' de almohadilla de la unidad compuesta de planti-  
15 lla interior.

N O T A

=====

20 El presente modelo de utilidad, comprende  
las siguientes reivindicaciones:

25 1.- Calzado, caracterizado por comprender  
una pieza hendida de plantilla interior para definir una zona  
desprendible en la misma, estando laminada la plantilla hendida  
con un forro de punto teniendo una capa de alhomadilla y ence-  
rrando así la capa de almohadilla, hormando un corte con el mar-  
gen de la pieza en bruto de la plantilla interior y separando  
de ello la zona definida para exponer el pliegue de alhomadilla  
incluído.

129193



1  
5  
10  
15  
20  
25

2.- Calzado según la reivindicación 1, caracterizado por comprender una pieza de plantilla interior marcada para definir una zona separable en la misma, estando laminada la pieza marcada con un forro de punto teniendo una capa de almohadilla incluida por la pieza de plantilla, estando cosida a la plantilla laminada así procurada la pestaña marginal de forro de un corte, habiéndose insertado una horma para conformar el corte y estando eliminada después la zona definida de la pieza de la plantilla para exponer la capa de almohadilla encerrada.

3.- Calzado, según las reivindicaciones precedentes, caracterizado por comprender la combinación de un corte teniendo un forro marginalmente embridado con una unidad de plantilla marcada para definir una zona separable estando solapada la brida con el forro con dicha unidad, dejando al mismo tiempo el margen del corte libre, estando cosida la pestaña del forro a la cara interna de la unidad, estando inserta una horma y conformándose el margen del corte con la cara externa de la unidad y después de eliminar la zona marcada de la pieza de la plantilla interna.

4.- Calzado, según las reivindicaciones precedentes, caracterizado por comprender la combinación de reunir un corte que tiene un forro con una pestaña de extensión marginal y una unidad de plantilla marcada para definir una zona separable, solapando la pestaña del forro con la unidad entre rendijas transversales espaciadas en la misma y plegando los extremos de la pestaña del forro a través de dichas rendijas transversales, cosiendo la porción solapada de la pestaña del

129193



- 7 -

1 forro con la unidad, insertando una horma, conformando los lados del corte adaptándoles a la cara expuesta de la unidad de plantilla y separando después la zona marcada de la pieza de la plantilla.

5 5.- Calzado según la reivindicación 4, caracterizado porque una capa de la unidad de plantilla está rajada para definir la zona separable y porque después de haberse eliminado dicha zona después de la operación de conformar en la horma, la cavidad así obtenida está rellena con una capa de almohadilla incluida en la unidad de plantilla.

10 6.- Calzado según la reivindicación 1, caracterizado porque en la fase de separación de la zona definida de la plantilla, la capa de forro de punto permanece intacta.

15 7.- Calzado según la reivindicación 1, caracterizado porque la zona separable de la plantilla está definida ocupando generalmente la porción del metatarso de la pieza de plantilla y extendiéndose hacia atrás hacia el talón en su parte frontal.

20 8.- Calzado según la reivindicación 1, caracterizado porque la pieza de plantilla hendida está laminada con un forro de punto, teniendo una almohadilla, que ocupa las zonas de la caña y del asiento del talón de la pieza de la plantilla.

25 9.- Calzado según las reivindicaciones precedentes, caracterizado por tener una unidad de plantilla de dos capas extendidas conjuntamente, hendidas transversalmente

129193

17 AB



- 8 -

1 en alojamientos espaciados en sus bordes solapados y con una capa de forro cosida a la unidad de plantilla entre las hendiduras de dichas capas, pasadas a través de las hendiduras a ambos extremos de la costura y cementadas a la cara externa de la unidad de plantilla.

5  
10 10.- Calzado según las reivindicaciones precedentes, caracterizado por comprender una unidad de plantilla incluyendo una capa de forro de punto y una capa de almohadilla incluida, un corte teniendo un forro con un borde de extensión longitudinal a cada lado cosido a la unidad de plantilla por una línea de costura, espaciada hacia dentro desde su borde, plegada hacia fuera desde la línea de costura y cementada contra la cara marginal exterior de la capa de forro de punto de la unidad de plantilla interna.

15 11.- Calzado según la reivindicación 10, caracterizado porque el forro incluye un tegumento exterior, que está conformado con horma adaptado a la plantilla en una posición, que encierra las pestañas plegadas y cementadas del forro.

20 12.- Calzado.  
Según se describe y reivindica en la presente memoria, se ilustra con los planos adjuntos y consta de ochos hojas foliadas y mecanografiadas .

Madrid, a 17 de Abril de 1.967

25

CARLOS ROEB

P.P.

129193 Fig. 8.

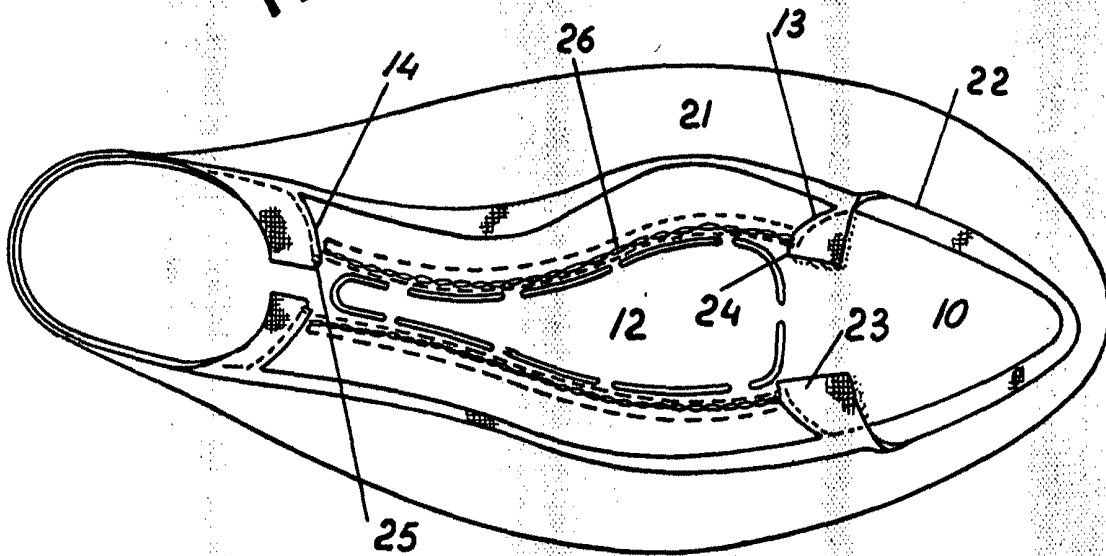
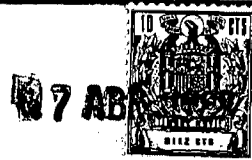


Fig. 9.

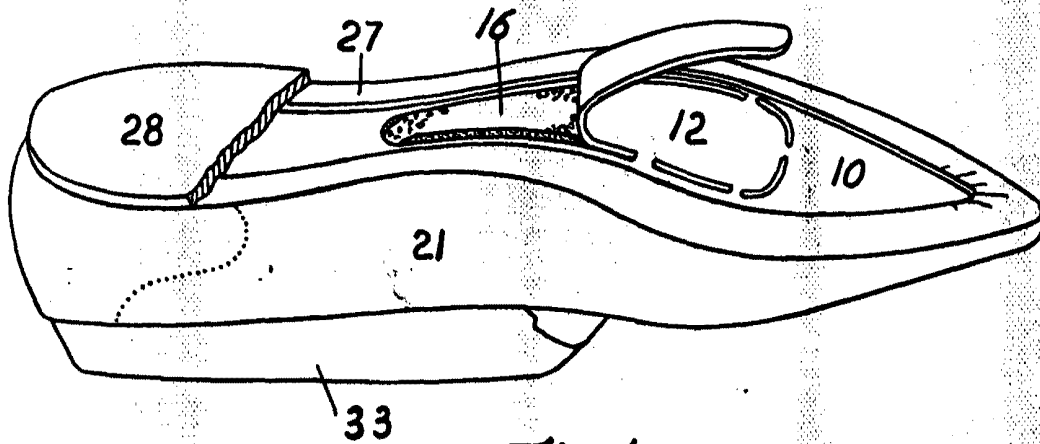
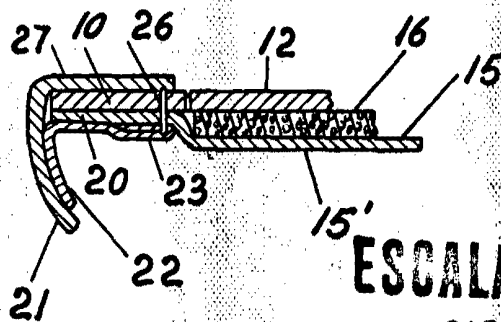


Fig. 10.



**ESCALA VARIABLE**

**CARLOS ROND**  
P. P.

22.992/2

129193



Fig. 1

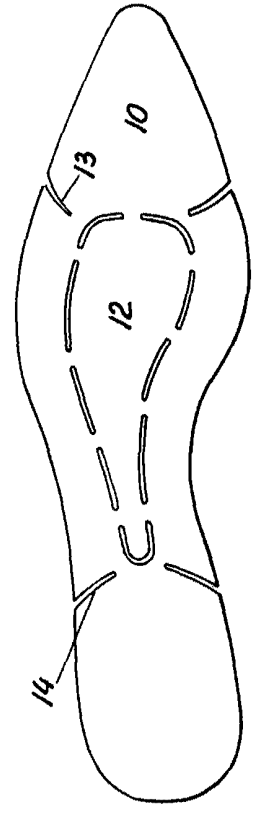


Fig. 2

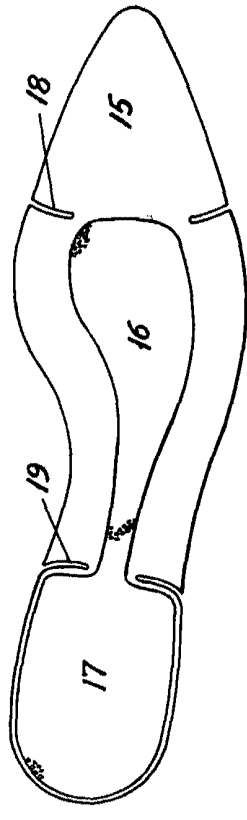


Fig. 3



Fig. 4

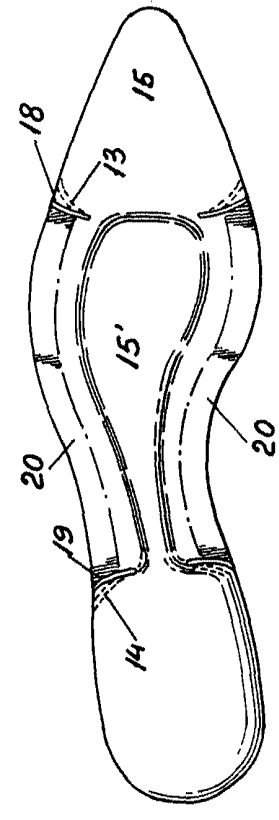


Fig. 5

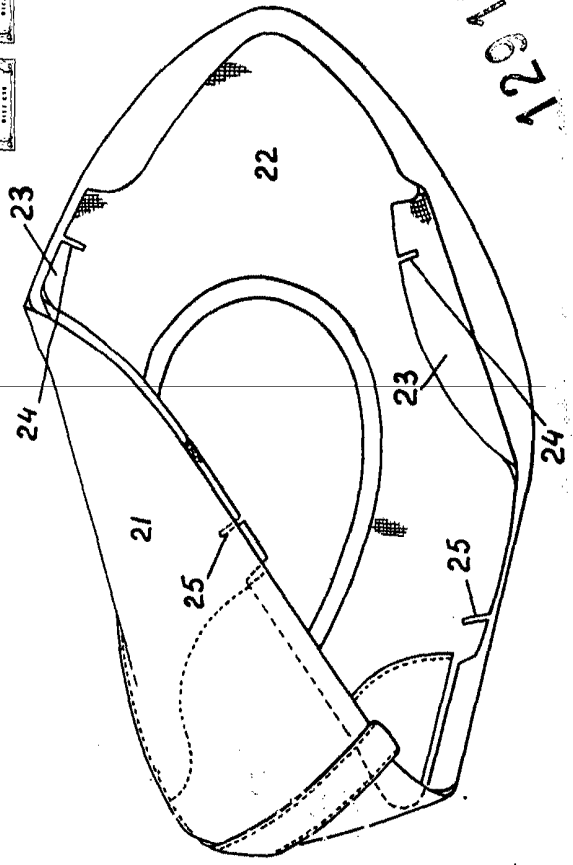


Fig. 6

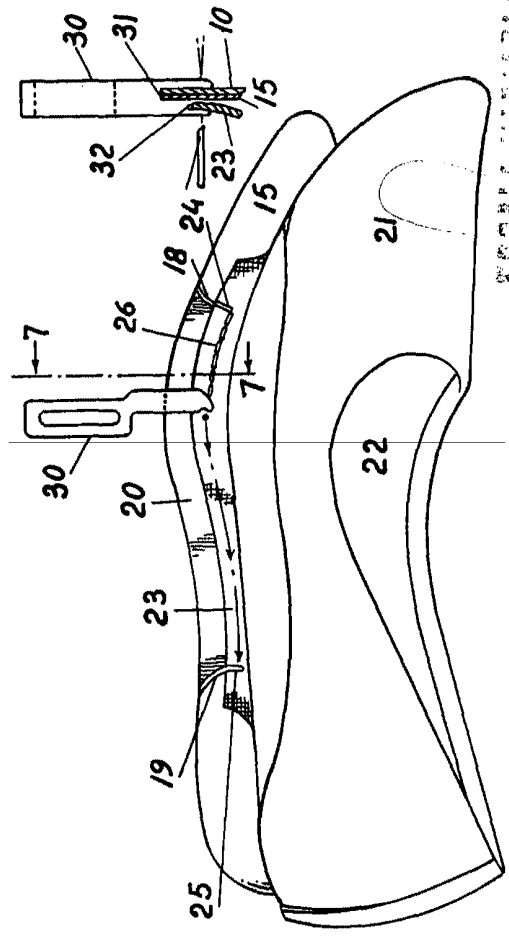


Fig. 7

ESPAÑA  
D. Jaime Pujol González  
DISEÑO DE PATENTE