



MEMORIA DESCRIPTIVA
que se acompaña
a la solicitud de
una PATENTE DE INVENCION por veinte años en ESPAÑA
a favor de

HENRY WILLIAM SAMUEL PALMER, residente en Villa Amalia,
Pinewood Road, Branksome Park, BOURNEMOUTH, Condado de
Hants (Inglaterra)

por

” PERFECCIONAMIENTOS INTRODUCIDOS EN LA FABRICACION DE RE-
CIPIENTES DE CARTON, PAPEL O SEMEJANTES”.

==:==:==:==:==:==:==:==:==:==

La presente invención se refiere a perfeccionamientos
introducidos en la fabricación de recipientes de cartón, pa-
pel o material semejante, adaptados particularmente como re-
cipientes para leche u otros líquidos o semi-líquidos.

5

El objeto de la presente invención consiste en la fa-
bricación de recipientes del tipo mencionado que sean lo su-
ficientemente fuertes para poder llevar su contenido y para
poder ser embalados y colocados en un mínimo de espacio.



10 La presente invención, en su aspecto general, consis-
te en un recipiente cuyo cuerpo es de sección angular trans-
versal, de hoja de papel doblada a lo largo de líneas rec-
tas cuyos bordes extremos están unidos por una tira de
unión.

15 Las tapas de cierre del cuerpo central pueden hacerse
separadamente o ser formadas plegando o doblando partes de
la hoja, según se explicará más adelante.

En los planos adjuntos se muestran ejemplos de ejecu-
ción de la presente invención, que se dan tan solo a título
informativo sin limitación de ninguna clase.

20 En estos planos:

La fig. 1 es una vista en elevación de un recipiente.

La fig. 2 es una vista en plano de una de las tapas de
cierre.

25 La fig. 3 es una vista desplegada de la hoja que sirve
para hacer el recipiente según una forma alternativa de eje-
cución.

La fig. 4 es una vista de elevación de un recipiente
completo hecho de esta hoja de cartón.

La fig. 5 es una vista en plano de la fig. 4.

30 La fig. 6 muestra el extremo superior de una forma mo-
dificada de la hoja.

La fig. 7 es una vista seccional del extremo superior
de esta hoja en posición plegada o doblada, mientras que

la fig. 8 es una vista en plano de la fig. 7.

35 Con referencia a las figuras 1 y 2 de estos planos, el
recipiente 1 consiste en una hoja rectangular de papel o ma-
terial semejante, plegada a lo largo de líneas paralelas para
formar una porción de cuerpo triangular con extremos abier-



40 tos, estando el doblez 3 unido al borde o arista opuesta de
la hoja mediante un adherente conveniente. Las tapas de cierre
de extremos de doble reborde 4, cuya construcción puede ser
similar, tanto para el fondo, como para la entrada o parte
superior del recipiente, consisten en una pieza central trian-
45 gular 4a rodeada por una ranura 5 de forma que cuando dichas
tapas de los extremos del cuerpo central del recipiente son
aplicadas a los mismos, dichos extremos vengán a colocarse en
esta muesca o ranura entre los dos rebordes. Con el fin de
reforzar la estructura, pueden enrollarse o prensarse en di-
chos rebordes aristas o muescas 6 u otras similares. Alterna-
50 tivamente también pueden aplicarse a dichos flancos o rebor-
des ojetes, soportes o aristas de metal.

En la fabricación, después de haber hecho la porción
central o cuerpo y aplicado las tapas de cierre de los extre-
mos, toda la estructura es sometida a la acción de un proce-
55 dimiento de encerado o semejante en la forma corrientemente
empleada en artículos de esta clase, de suerte que la tapa
del fondo del recipiente quede herméticamente adherida o pe-
gada al fondo de dicho recipiente. Después de lo cual, el re-
cipiente se llena, aplicándose la tapa de cierre de la entra-
60 da. Esta tapa del extremo superior puede ser previamente en-
cerada y al ser aplicado un útil caliente para la formación
de la arrugas 6, puede efectuarse un cierre hermético del ex-
tremo superior. Si se desea vaciar el contenido del recipien-
te, puede naturalmente quitarse completamente la tapa superior,
65 o bien dicha tapa puede dejarse adherida, practicándose enton-
ces en la misma una abertura de salida, recortando simplemen-
te por la muesca o ranura prevista al efecto la porción trian-



70 gular en uno de los bordes angulares, según se indica por 7 en la fig. 1. Alternativamente puede estar previsto un agujero en la tapa misma, con una abertura desplazable o corredi-
za.

75 Con referencia a las figuras 3 a 5, 1 designa, como antes, una hoja de papel o cartón adaptada para ser doblada a lo largo de líneas 2 para formar el cuerpo triangular, estando los extremos o bordes de unión recubiertos por una tira adherente 3, que por medio de un adherente mantiene la parte del cuerpo en su forma triangular. En el extremo superior de la hoja rectangular sobresalen de cada lado del cuerpo triangular elementos triangulares 8, 9 y 10 y en dos de dichos lados están previstos agujeros 8a y 9a. El extremo del recipiente puede de este modo ser cerrado doblando los dos elementos triangulares 8 y 9 de la hoja que llevan los agujeros 8a y 9a, uno encima del otro, pegándolos uno a otro por medio de encera-
80 do u otro adherente. Los agujeros en las dos lengüetas, al ser dobladas estas últimas, coincidirán para constituir el orificio de relleno. El tercer elemento triangular está doblado a lo largo de una línea 11 para formar una estrecha tira unida por medio de un adherente al más superior de los dos elementos triangulares ya en posición, formándose de este modo una tira de cierre fija, adaptada para constituir el cierre final por encima del citado agujero de relleno. Evidentemente, esta estrecha tira puede ser suprimida, pudiendo ser la tira directamente fijada en el extremo de la pared lateral del re-
90 cipiente. La estructura es encerada haciéndola pasar por un baño de cera derretida y después de doblar o cerrar la tira superior, puede obtenerse un cierre hermético, haciendo pasar el recipiente por debajo de un hierro caliente o al contacto



100

con el mismo. Rayando una de las paredes laterales, segun se indica en 17, el recipiente puede hacerse con la tira de cierre fija pudiendo ser suministrado al consumidor en estado aplastado para que el mismo finalmente lo enderece y despliegue fijando las tiras de los extremos del recipiente.

105

En el ejemplo ilustrado, el fondo de recipiente está cerrado, recubriendo las tres lengüetas triangulares del fondo 12,13 y 14 una con la otra y haciéndolas adherirse entre sí, para lo cual puede emplearse cualquier adherente conveniente en vez del encerado o en adición a éste, encerado que se adopta cuando el recipiente debe ser empleado para leche u otros líquidos o semi-líquidos.

110

En las figuras 6, 7 y 8 se muestra una forma ligeramente modificada de la parte superior de la hoja. En este caso, las tres lengüetas o partes triangulares 8, 9 y 10 llevan cada una un agujero de entrada, segun se indica en 8a,9a y 10a. Una cuarta parte o lengüeta de cierre 15 va fija en 16 a la parte o lengüeta 9. Se comprende que si las tres partes 8, 9 y 10 están superpuestas, hallándose encima la parte 9, la parte o lengüeta 15 puede ser empleada para el cierre final, después de haber sido llenado el recipiente por el orificio de relleno, del mismo modo que el cierre efectuado por la porción o lengüeta 10 de la construcción precedente, pudiendo vaciarse el contenido por una abertura practicada al cortar una ranura de uno de los bordes angulares como se indica en 7a y 7b en las figuras 4 y 7 respectivamente.

115

120

125

El cierre del fondo de estos recipientes puede ser descrito con referencia a las figuras de 3 a 5, pero, si así se desease, los fondos de los recipientes en uno cualesquiera de los ejemplos pueden hacerse en la forma que se indica en las



figuras 1 y 2, caso en el cual las tiras o lengüetas de fondo 8, 9 y 10 pueden ser suprimidas en la hoja.

130 El recipiente puede hacerse de forma piramidal, dando a la hoja una forma conveniente e inclinando correspondientemente las líneas de doblar.

En todos los casos en que el recipiente debe ser empleado para leche u otros líquidos o semi-líquidos, debe someterse al encerado u otro procedimiento similar, de acuerdo
135 con la práctica conocida.

Recipientes de esta clase pueden fabricarse fácil y económicamente siendo resistentes y aptos para el uso, y en el caso en que el recipiente debe ser transportado, pueden emplearse cestas o cajas para colocar en ellas muy juntos, los
140 recipientes de menor resistencia, con el fin de preservarlos de cualquier posible desperfecto.

N O T A.

En resumen: La PATENTE DE INVENCION recaerá sobre las reivindicaciones siguientes:

145 1.- Perfeccionamientos introducidos en la fabricación de recipientes de papel o materia semejante, caracterizados, porque para la construcción de la parte central o cuerpo del recipiente se emplea una pieza u hoja de sección transversal angular que consiste en una hoja doblada a lo largo de líneas
150 rectas y cuyos bordes o extremos van pegados o unidos por medio de una tira.

2.- Perfeccionamientos, según la reivindicación 1, caracterizados, porque el recipiente de papel o cartón comprende una porción de cuerpo angular formada por una hoja de papel
155 doblada a lo largo de líneas rectas, con un cierre del fondo



de papel de forma tal, que el fondo del recipiente sobresalga interiormente más allá del pie de las paredes laterales de la porción central o cuerpo, estando las paredes de dicha porción central o cuerpo ajustadas entre rebordes paralelos a los cuales dicha porción central o cuerpo va fija o sujeta herméticamente mediante encerado u otro adherente.

160

3.- Perfeccionamientos, según las reivindicaciones 1 y 2, caracterizados, porque el recipiente de papel o cartón está constituido por una hoja, cuya porción central o cuerpo se obtiene doblando dicha hoja a lo largo de líneas rectas y juntando los bordes extremos de la misma por medio de una tira de cierre, estando constituido el extremo de relleno por doblado de lengüetas de cierre una encima de otra, llevando algunas de dichas lengüetas agujeros para constituir un orificio de relleno y estando una de dichas porciones o lengüetas adaptada para cerrar dicho orificio de relleno.

165

170

4.- Perfeccionamientos, según la reivindicación 1, caracterizados, porque el fondo está cerrado por medio de lengüetas superpuestas que forman parte de la misma hoja.

175

5.- Perfeccionamientos, según las reivindicaciones anteriores, caracterizados, por una hoja para la confección de un recipiente de papel o cartón que comprende una porción central o cuerpo adaptada para ser doblada a lo largo de líneas paralelas y unida en sus bordes extremos, y lengüetas de cierre de la forma indicada del recipiente que sobresalen de la porción de cuerpo y están adaptadas para ser dobladas una encima de la otra con el fin de cerrar el extremo superior del recipiente, llevando todas las lengüetas, con excepción de la lengüeta destinada para el cierre final, agujeros que después de

180



185 doblar dichas lengüetas excepto la lengüeta final de cierre, una encima de la otra, constituyen el orificio de relleno.

6.- Se reivindica por último, como objeto sobre el que ha de recaer la PATENTE DE INVENCION que se solicita por veinte años en España:

190 " PERFECCIONAMIENTOS INTRODUCIDOS EN LA FABRICACION DE RECIPIENTES DE CARTON, PAPEL O SEMEJANTES".

Todo conforme queda expresado en la presente Memoria que consta de ocho hojas escritas a máquina por una sola cara y planos que se acompañan.

Madrid 13 de DICIEMBRE DE 1932.

ALFONSO UNGRÍA
P. P. *Alfonso Ungria*

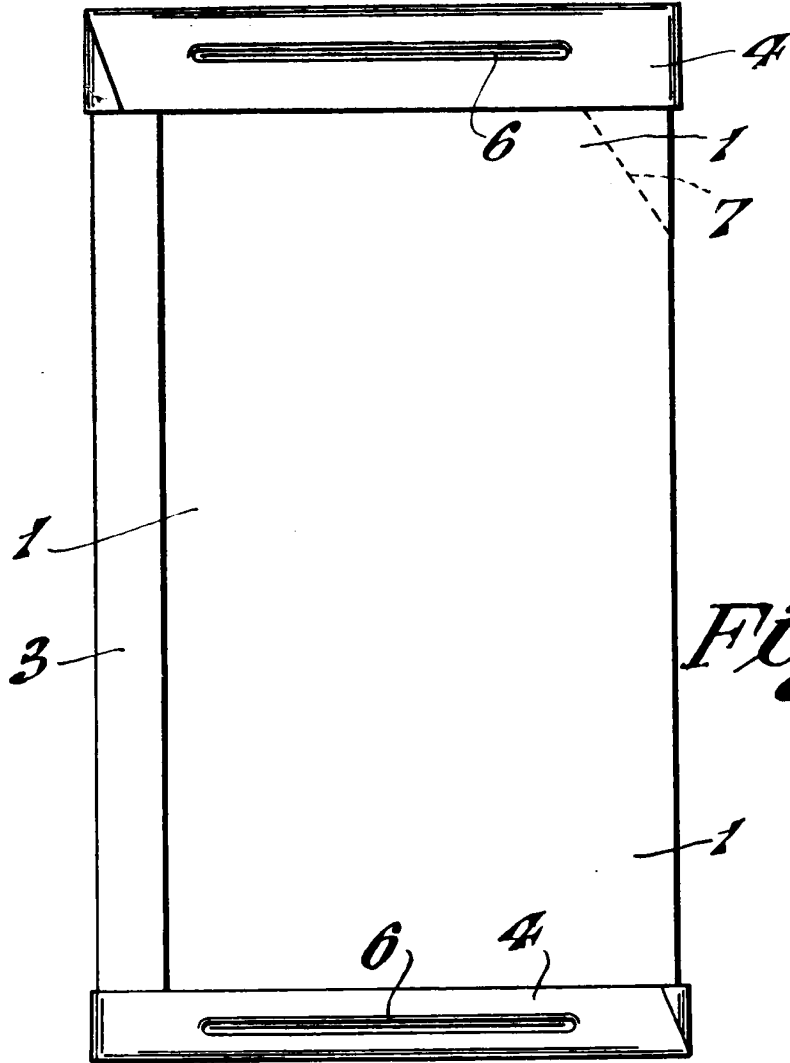


Fig. 1.

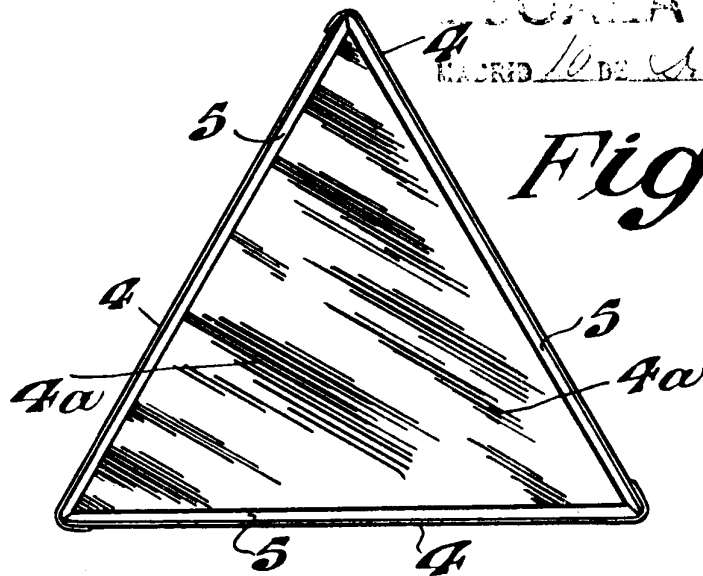


Fig. 2.

ESCALA VARIABLE
MADRID 10 DE ABRIL DE 1886

ALFONSO UNGRÍA

Miguel Ungria

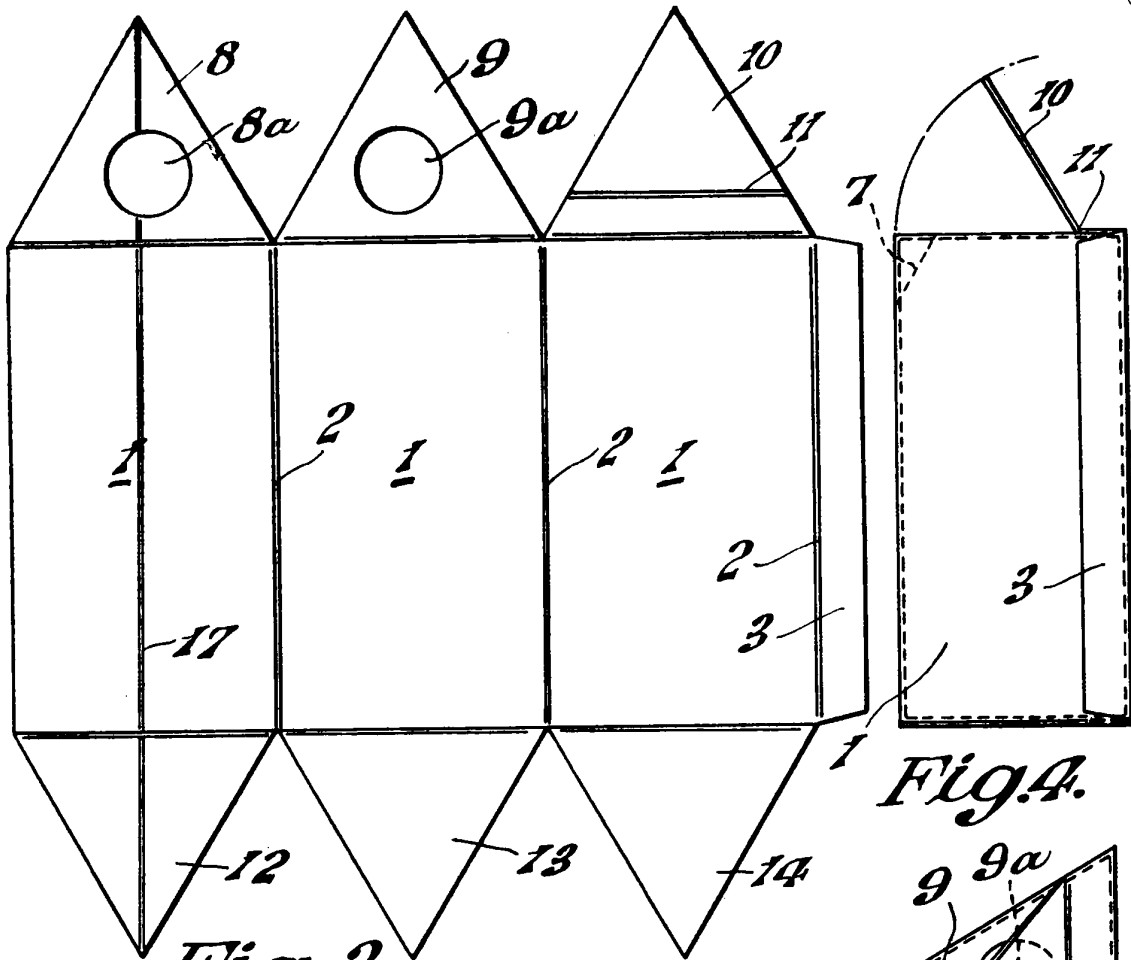


Fig. 3.

Fig. 4.

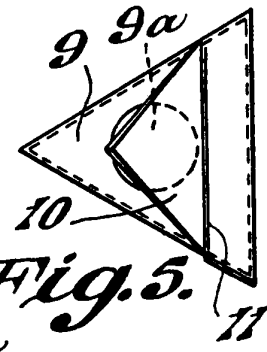


Fig. 5.

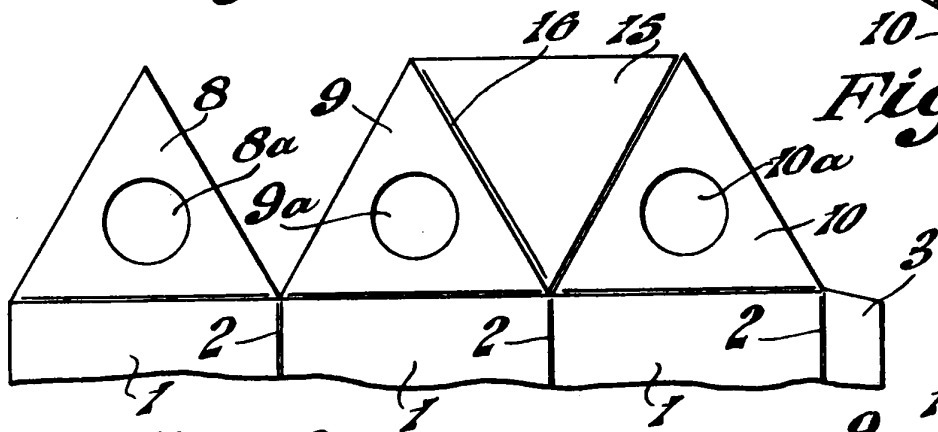


Fig. 6.

Fig. 7.

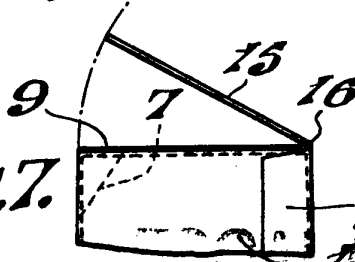
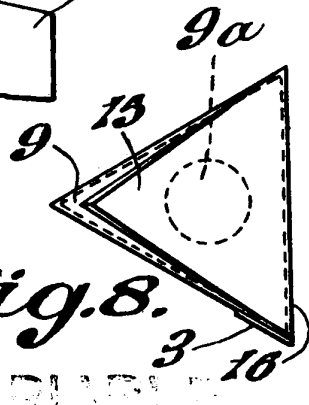


Fig. 8.



MADRID 1891 BE 1935

ALFONSO UNGRIA

P. P. *Alfonso Ungria*