

128885

128885



M O D E L O   D E   U T I L I D A D

por VEINTE años

en España, a favor de Don Jacinto OLLOQUI ARELLANO, de nacionalidad española, residente en ZARAGOZA, Vía de la Hispanidad, Km. 2, cuyo Modelo se refiere a:

"CHASIS PERFECCIONADO PARA VEHICULOS DE APLICACION EN JUGUETERIA".

-o-o-o-o-oOo-o-o-o-o-

M E M O R I A   D E S C R I P T I V A

5.- El presente Modelo se refiere, como su enunciado indica, a un chasis para vehículos del tipo de rodaje en pistas provistas de colectores de corriente eléctrica, para excitación de un motor eléctrico de que van provistos, entre los que existe un espacio por el que desliza una pala emergente del vehículo, con la que éste se guía en todo el recorrido de la pista.

10.- Estos chasis soportan una carrocería que completa el vehículo y se une a ellos a través de dos pivotes emergentes de ésta en posición normal sobre su eje longitudinal, siendo los chasis empleados actualmente de dimensiones fijas, que impiden la recepción de ciertos tipos de carrocería, que por sus dimensiones o conformación permiten solamente la emergencia de los pivotes de fijación al chasis a distancias diferentes de los puntos de amarre que éstos presentan para este fin.



R. 1967

128885

5.- Con el modelo que se preconiza se evitan estos inconvenientes por su constitución en dos elementos, portador, cada uno de ellos, de un punto de anclaje para los pivotes de la carrocería, de manera que pueda variarse su longitud y con ella la distancia entre estos puntos de anclaje, con la particularidad de que al ser a la vez cada uno de estos elementos portador de un tren de ruedas, hacen que en la variación estas ruedas jueguen con la longitud de la carrocería.

10.- Una idea más completa del objeto que constituye este Modelo de Utilidad, la proporciona la descripción siguiente al hacer referencia a los dibujos que a esta memoria se acompañan, en los que de manera un tanto esquemática y exclusivamente por vía de ejemplo, se representan los conjuntos y detalles más característicos de la idea del invento al hacer referencia a un posible caso de realización práctica.

15.- En los dibujos:

La figura 1ª. es una vista superior de la planta del chasis perfeccionado.

20.- La figura 2ª. es una vista del alzado lateral del mismo chasis.

La figura 3ª. es una vista inferior de la planta del sistema deslizante entre los dos bastidores que componen el chasis, y en posición de la menor longitud de éste.

25.- La figura 4ª. es una vista superior de la planta del mismo sistema de la figura anterior, en posición de la mayor longitud del chasis.

La figura 5ª. es una vista en perspectiva del sistema deslizante entre ambos bastidores componentes del chasis.

30.- Comentando estos dibujos, se hace la aclaración de que, mediante el nº. -1- se indica un bastidor estrecho y alarga



128885

do que presenta en su parte media una caja -2- para recepción de un motor eléctrico -3-, posicionándole con su eje -4- en sentido longitudinal, para lo que existen a ambos lados de esta caja -2- unos clips -5- del mismo material, que abraza unos pivotes -6- -

5.- circulares salientes de ambos cojinetes del motor -3-, que dispone de un tercer pivote -7-, en su parte inferior, que se aloja en un rebaje -8- existente en un extremo de la caja -2-, para impedir su giro, en los clips -6-. Próximo a uno de sus extremos dispone en sentido transversal, uno a cada lado de unas ranuras -9-

10.- terminadas en orificios -10-, para alojar un eje -11- portador de las ruedas posteriores del vehículo, provisto de una corona -12- que engrana en un piñón -13- montado en el eje del motor -3-. En el mismo extremo, el bastidor -1- es convergente, y en las proximidades de la unión de sus laterales dispone de un orificio -14-

15.- normal para alojamiento del elemento de unión de la carrocería. En el extremo opuesto se prolonga este bastidor -1-, por ambos laterales, en dos brazos -15- provistos en su extremo libre de un patín -16- orientado hacia la parte interior.

Otro bastidor -17- está compuesto por dos brazos -18-,

20.- cuya separación exterior es igual a la separación interior de los brazos -15- del bastidor -1- y dispone al extremo libre de los brazos -18- uniéndolos superiormente de un patín -19- prolongado en sus extremos y en la parte inferior presenta en cada brazo otro patín -20- orientados hacia el exterior, de manera que -

25.- en el montaje entre ambos bastidores queden el patín -19- apoyado en los brazos -15- del bastidor -1-, y los patines -20- inferiores, en la parte opuesta de los brazos -15-, y los patines -16- del extremo libre de los brazos -15-, del bastidor -1- soporte del motor -3-, apoyando en la parte inferior de los brazos -18-

30.- del bastidor -17-, con lo que se mantiene la alineación entre es



5 AB

128885

tos bastidores, permitiendo su deslizamiento la variación de longitud del chasis.

El bastidor -17- se continúa en su extremo libre en una armadura -21- transversal, provistas en sus extremos de ranuras -22- terminadas en orificios -23- para fijación de un eje -24- soporte de las ruedas delanteras del vehículo, con disposición entre los brazos -18- de un orificio -25- para fijación de otro de los pivotes de amarre de la carrocería.

En la parte central de la armadura -21- dispone de un clip -26- donde se aloja un pivote -27- sustentador de una pala -28- de entrada en el espacio libre de los colectores de corriente de las pistas adecuadas a estos vehículos, de los que se toma la corriente por unas escobillas -29- fijadas a una placa -30- normal a la pala -28-, donde unos cables -31- la llevan al motor -3-.

Descrita convenientemente la naturaleza del Modelo de Utilidad, como asimismo la forma de poderlo llevar a la práctica para convertirlo en una realidad industrializable, se hace constar que en el mismo serán susceptibles de introducir todas aquellas modificaciones de detalle que las circunstancias y la práctica pudieran aconsejar, siempre y cuando que con las variantes que se introduzcan, no se cambie, altere o modifique la esencialidad del objeto descrito.

N O T A

Se declara como de novedad y propiedad para todo el territorio español, el contenido de las siguientes:

REIVINDICACIONES

1ª.- "Chasis perfeccionado para vehículos de aplicación en juguetería", caracterizado por comprender dos bastidores estrechos y alargados, uno para el tren anterior de ruedas y el



128885

- otro para el tren posterior, montados en prolongación en libre -  
ejercicio de deslizamiento longitudinal, por medio de unos brazos  
prolongación de sus laterales, de manera que los del bastidor del  
tren posterior aloja los brazos del bastidor del tren anterior, -  
5.- asegurados en esta posición por un patín que uniendo en sus extre-  
mos libres y superiormente los brazos del bastidor anterior se -  
prolongan fuera de éstos para apoyar superiormente en los brazos  
del tren posterior, a la vez que presenta otros patines en la par-  
te inferior ligeramente separados del primero, uno en cada brazo,  
10.- orientados hacia el exterior, apoyando en esta posición inferior  
en los brazos del bastidor posterior, presentando estos últimos -  
en sus extremos libres otros patines semejantes orientados hacia  
el exterior, e inferiormente apoyados en los brazos del tren ante-  
rior.
- 15.- 2ª.- "Chasis perfeccionado para vehículos de aplica-  
ción en juguetería", según reivindicación anterior, caracterizado  
por comprender el bastidor anterior una armadura transversal simé-  
tricamente dispuesta, dotada en sus extremos de ranuras terminadas  
en orificios para alojamiento de un eje que soporta dos de las rue-  
das del vehículo y que, entre sus brazos de deslizamiento, presenta  
20.- un orificio para alojamiento del elemento de amarre a la carroce-  
ría, y su parte anterior, sobre el centro, de un clip para amarre  
de un pivote dotado de una placa normal provista de orificios pa-  
ra amarre de tomacorrientes, normal a la que en coincidencia con  
25.- el pivote, existe una placa de guía del vehículo, dotado el basti-  
dor del tren posterior, próximamente en su centro de una caja, en  
cuyos laterales, coincidentes con el eje longitudinal, normales a  
ella, dispone de unos clips para sujeción de un motor eléctrico -  
dotado de un pivote que se aloja en una ranura practicada en el -  
30.- interior de la caja y que en oposición a los brazos de deslizamien-

128885

- 6 -



to en posición transversal dispone de unas ranuras terminadas en orificios para alojamiento de un eje soporte de otro de los pares de ruedas del vehículo, entre las que existe una abertura lateral para posicionar una corona de accionamiento de dicho par -  
5.- de ruedas, prolongándose sus laterales a continuación de las ranuras de recepción del eje, en convergencia, próximo a cuya unión existe un orificio normal para recepción de otro de los elementos de unión a la carrocería.

3ª.- "CHASIS PERFECCIONADO PARA VEHICULOS DE APLICACION EN JUGUETERIA".

10.- Todo ello conforme se describe y reivindica en la presente memoria, que consta de SEIS hojas, escritas a máquina por una sola de sus caras y dibujos que la ilustran.

Madrid, 5 de Abril de 1967

R. GONZALEZ VACAS  
P. P.

128895

HOJA UNICA



Fig-1°

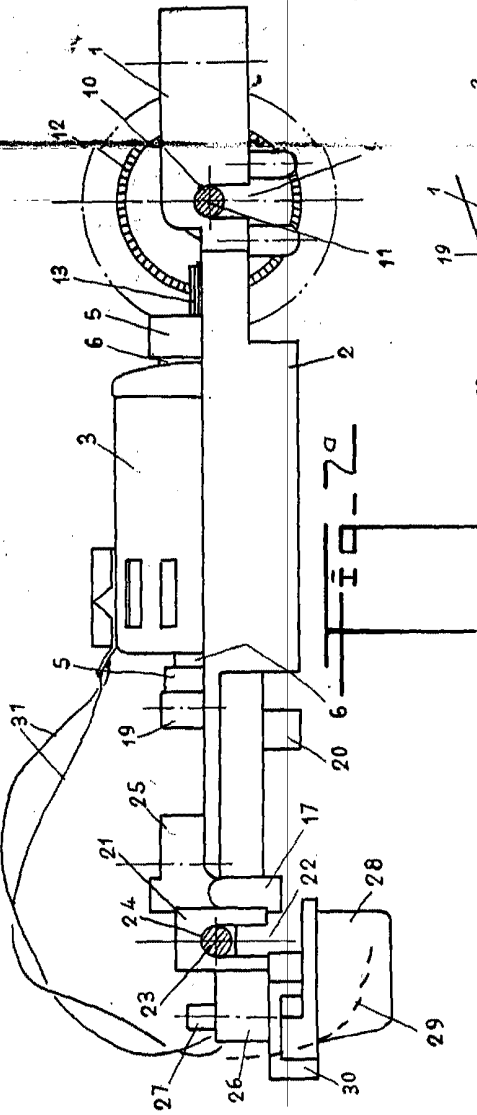
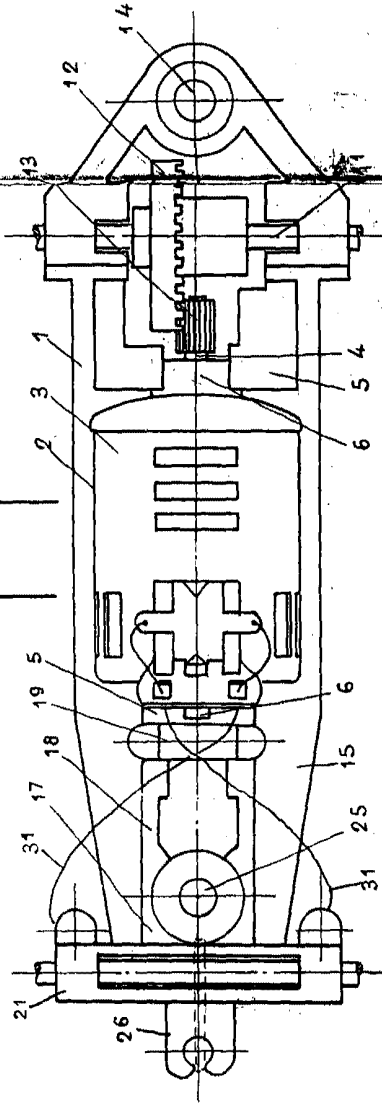


Fig-2°

Fig-5°

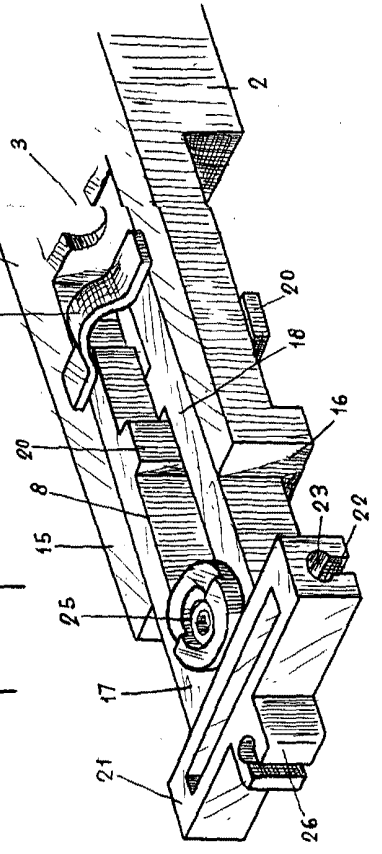


Fig-3°

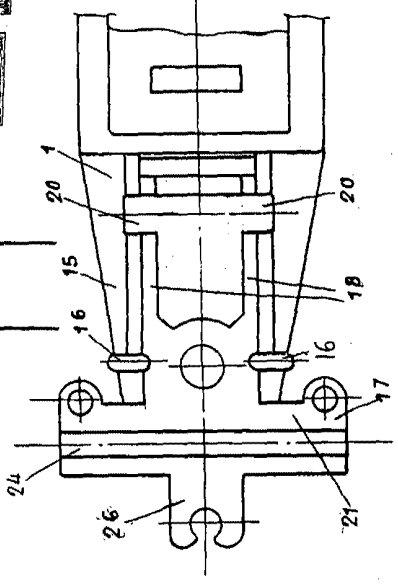
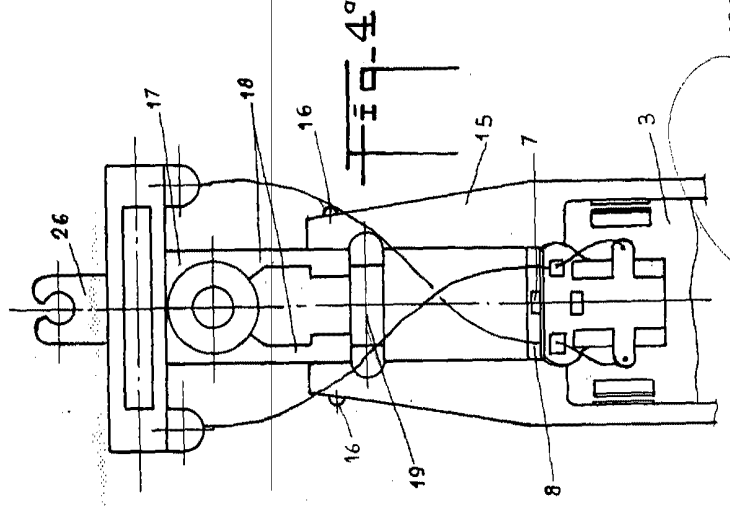


Fig-4°



MADRIDS AGR 14 1967  
D. GONZALEZ VILLAGES  
AUT.

D. JACINTO OLLOQUI ARELLANO

128895

Escofo variable