

77-6-972

128808



# MEMORIA DESCRIPTIVA

correspondiente a la solicitud de concesión de un...

## MODELO DE UTILIDAD

SOLICITANTE: D. CRUZ GOICOECHEA GARCIA

RESIDENCIA: SAN SEBASTIAN (Guipúzcoa)

Rio Deva, 2

ENUNCIADO: "NUEVO ARMARIO METALICO PERFECCIONADO"

Prioridad: Patente ..... n.º ..... del .....

GC.-

17.0072



128808

1

La invención a que se refiere la presente memoria constituye una novedad industrial con características y ventajas que la hacen merecedora del privilegio de explotación exclusiva que para ella se solicita, de acuerdo con las ---  
prescripciones del vigente Estatuto sobre la Propiedad Industrial de fecha 26 de julio de 1.929, texto refundido, publicado el 30 de abril de 1.930.

5

10

Ante la imposibilidad material de poder complementar con un Certificado de Adición el Modelo de Utilidad nº 118.580 concedido al propio solicitante con fecha 8 de octubre de 1.966, se promueve la concesión de este nuevo modelo que, aún sin perder su carácter de independiente, deberá ser considerado conjuntamente con el antes citado nº 118.580, por no consistir en realidad, más que en una serie de mejoras que la práctica ha aconsejado introducir en el objeto industrial del mismo.

15

20

Este Modelo de Utilidad se refiere, pues, a un "nuevo armario metálico perfeccionado", que afecta a algunos de los elementos que pueden ir añadidos a la estructura básica, dentro del principio fundamental reivindicado en el citado Modelo de Utilidad nº 118.580.

25

Para la perfecta comprensión de la idea expuesta en la presente memoria descriptiva, se acompañan a ella dos hojas dobles de planos debidamente referenciadas, que constan de siete figuras, en cada una de las cuales se representa una de las modificaciones que introducen en el objeto del Modelo al que amplía esta nueva solicitud. En la figura 1ª se presentan los detalles de la bandeja con su correspondiente suspensión, en la figura 2ª la forma de montaje del imán comercial, en la 3ª el fondo del armario, en la 4ª la

30

17.0072

- 3 -

128808



1 suspensión del armario, en la 5ª el montaje de la puerta, en la 6ª el sistema de relleno de las puertas, con elemento insonorizador, y en la figura 7ª la pata del mueble.

5 Estas modificaciones no afectan sustancialmente al sistema patentado en el Modelo de Utilidad nº 118.580, sino que simplemente mejoran su forma y acoplamiento.

10 La bandeja de suspensión (figura 1) puede ser de plástico, como se indicaba en el anterior Modelo de Utilidad, o de chapa. Cuando se hace de chapa tiene forma rectangular con las pestañas laterales dobladas en ángulo recto, formando una U. Para encaje en el elemento de suspensión - que es un tornillo especial con cabeza cilíndrica alargada y moleteada, las pestañas frontal y posterior van cortadas en sus extremos, presentando como dos ventanas que encajan en los soportes consiguiendo así que dicha balda no tenga desplazamientos laterales.

15 Para soporte de la balda se colocan tornillos especiales con cabeza cilíndrica y alargada sobre la que descansa una pestaña de aquella, los cuales se roscan en las tuercas remachadas de tipo comercial sujetas al bastidor de tubo que forma la estructura del mueble.

20 En el Modelo de Utilidad nº 118.580 se preveía un imán alojado en una cajita de plástico, que a su vez se fijaba en la contrapuerta. Este sistema (figura 2) puede variar en la estructura básica tubular, quedando la contrapuerta sin perforación para alojamiento de la cajita del imán, para lo cual basta perforar el tubo, colocando por un lado una tuerca remachada y por el otro se introduce el cuerpo del imán de tipo comercial que se rosca en la tuerca remachada a la profundidad conveniente, haciendo de contraplaca

25

30



128808

1 del imán la misma puerta metálica y, cuando la puerta es de  
madera, se coloca en el punto conveniente una contraplaca me  
tálica de tipo comercial.

5 El fondo del armario, (figura 3), al igual que la -  
bandeja intermedia, también puede construirse en chapa, en  
vez de plástico, dotándole de una pestaña en sus cuatro la-  
dos, y practicando un corte en escuadra en cada una de sus  
esquinas para encajar en la estructura tubular. Cuando el mue  
ble es de varias puertas y es preciso colocarle un pie cen--  
10 tral, este fondo llevará las perforaciones rectangulares ne-  
cesarias para dar paso a las lengüetas que sirven de unión  
entre los pies centrales y el bastidor.

La suspensión del armario (figura 4), se hace me--  
diante una pieza en forma de Z en una de cuyas pestañas se  
15 practica un agujero rasgado con dos medidas distintas, per-  
mitiendo así introducir la cabeza del tornillo fijado en la  
pared y luego terminar de apretarlo quedandò enganchada di-  
cha Z sobre la que descansa la estructura del armario. Para  
facilitar el montaje cuando el armario lleva pared posterior,  
20 que cubre todo el armario, se practican en ella las ventanas  
correspondientes para el paso de los tirafondos de amarre,  
las cuales tienen forma alargada para permitir un pequeño des-  
plazamiento del mueble.

La puerta metálica, (figura 5), formada por frente  
25 y contrafrente, conserva las mismas características que en  
el Modelo de Utilidad anterior, si bien se realizan en ella  
algunas mejoras importantes. En cuanto a la forma, queda sien-  
do la misma, variando unicamente el empalme de las dos pie--  
zas y el elemento de insonorización. Para hacer dicho empal-  
30 me, lo que denominamos frente lleva soldado en sus cuatro án-



128808

1       gulos una pieza especial doblada en forma de ángulo recto -  
con un pequeño quiebro en una de sus alas, permitiendo así  
la introducción de la pieza denominada contrafrente, el cual,  
para encaje en el frente, lleva en sus cuatro ángulos las pes  
5       tañas un poco rebajadas para salvar el obstáculo que presen  
ta la pieza especial en su unión con las pestañas del fren  
te. En la otra ala de esta pieza especial se practican las  
ventanas y orificios roscados correspondientes para introducc  
ción y fijación de la bisagra.

10       El contrafrente, que forma el interior de la puer  
ta, va encajado en el frente llevando en uno de sus lados -  
la ventana y orificios que se corresponden con los de las -  
piezas soldadas en los ángulos del frente y al otro lado, dos  
orificios que se corresponden también con los de las mismas  
15       piezas.

Para fijar entre sí frente y contrafrente, basta -  
con atornillar las bisagras una vez encajadas ambas piezas -  
terminando la fijación con los dos tornillos colocados en el  
lado opuesto a las bisagras.

20       Para insonorización de la puerta metálica (figura  
6), se proveen unos perfiles en madera, plástico o material  
similar, corcho, o cartón en forma de U con unos cortes en  
sus alas exteriores hasta media altura de las mismas, reali  
zadas a una distancia conveniente, casándolos luego en las -  
25       alas en sentido contrario para formar un panel con cuadricu  
lados interiores según el tamaño de las puertas.

La sustentación de los armarios que van apoyados en  
el suelo se realiza mediante patas (figura 7), que consisten  
en un espárrago roscado totalmente o solamente en sus extre  
mos y revestido de un material plástico en su parte central,  
30



128808

1 dándole una forma cónica, obteniendo por una parte rigidez por medio del espárrago roscado y por otra línea y belleza mediante el revestimiento exterior de plástico.

5 La pata, una vez revestida del material plástico, queda como un cuerpo cónico con un saliente roscado en cada uno de sus extremos. El extremo superior se introduce en el nudo del bastidor y el inferior se introduce en una tuerca cónica, que sigue una línea simétrica a la de la pata, y -- sirve para nivelación del mueble.

10 Para protección del suelo, esta tuerca cónica se -- introduce en una pequeña cazoleta de plástico.

Hecha la descripción precedente hemos de añadir, que los detalles de realización de la idea expuesta pueden variar, sin que por ello cambie la esencia de la invención, que es la que se desprende de los párrafos que anteceden, y la que se reivindica en la siguiente

N O T A

En resumen, el Modelo de Utilidad que se solicita, recaerá sobre las siguientes reivindicaciones:

20 1.- NUEVO ARMARIO METALICO PERFECCIONADO esencialmente caracterizado porque las bandejas interiores pueden -- ser de plástico o de metal, siendo en este último caso de -- forma rectangular con las pestañas laterales dobladas en ángulo recto y la anterior y posterior en doble ángulo recto formando una "U" en cuyos extremos se practican unos cortes a modo de ventanas que encajan en un soporte cilíndrico roscado con una tuerca remachada en el tubo de la estructura, consiguiéndose así que la bandeja no tenga desplazamientos laterales por hacer tope con el soporte en la pestaña lateral y en el frente con las pestañas anterior y posterior, siendo

25

30



1 el fondo del armario, al igual que las bandejas interiores,  
de chapa metálica en forma rectangular con pestañas dobla-  
das por todos los bordes, y con un corte en las cuatro es-  
quinas para encajar en la estructura tubular del armario,  
5 llevando, cuando el mueble sea de varias puertas y sea pre-  
ciso colocarle pies interiores, unas perforaciones rectangu-  
lares para dar paso a las lengüetas que sirven de unión en-  
tre los pies interiores y la estructura tubular, haciéndose  
la suspensión del mueble a la pared mediante una pieza en -  
10 forma de "Z", en una de cuyas pestañas se practica un orifi-  
cio rasgado con dos medidas distintas, permitiendo así in-  
troducir la cabeza del tornillo de fijación sujeto a la pa-  
red, en el caso de que el mueble no lleve trasera, siendo la  
pieza, también en caso contrario, la misma, llevando en coin-  
15 cidencia con la posición de estas piezas en "Z" unas venta-  
nas rasgadas que permiten montar el armario sobre el torni-  
llo de fijación, efectuándose la sustentación, cuando el mue-  
ble se apoya en el suelo, mediante la colocación de unas pa-  
tas que consisten en una varilla roscada bien totalmente o  
20 bien solamente en sus dos extremos, y revestida en el centro  
de un material plástico o aleación ligera, en forma de cono  
truncado de sección circular, poligonal o estriada, quedan-  
do libres los dos extremos de la varilla, uno de los cuales  
se introduce en el nudo roscado de la estructura y por el -  
25 otro se coloca una tuerca de la misma sección y forma que  
el revestimiento de la pata, pero en sentido contrario, la  
cual hace de asiento regulador de la pata, quedando cubier-  
ta en su base por una pequeña cazoleta de plástico que asien-  
ta en el suelo.

30

2.- NUEVO ARMARIO METALICO PERFECCIONADO esencial-



128808

1 mente caracterizado según la anterior reivindicación y por-  
que la unión del frente y contrafrente para formar la puer-  
ta se hace mediante unos suplementos de forma especial, do-  
blados en ángulo recto con un pequeño quiebro en una de sus  
5 alas, por el que se suelda al frente y una ventana con los  
correspondientes orificios roscados para la colocación de -  
la bisagra, permitiendo así dar rigidez a la puerta formada  
por frente y contrafrente cuando se colocan las bisagras y  
se atornilla el contrafrente en dichos suplementos por el -  
lado opuesto de ellas, consiguiéndose la insonorización de  
10 las puertas mediante la introducción entre el frente y el  
contrafrente de unos perfiles de madera, plástico o material  
similar sin necesidad de pegamento alguno ni tornillos, for-  
mando un enrejado, para lo cual, cuando los perfiles son de  
15 corcho o madera llevan unos cortes hasta media altura reali-  
zados a medida conveniente, casándolos luego con otro en sen-  
tido contrario, y cuando estos perfiles son de cartón o ma-  
terial similar en forma de "U" llevan unos cortes en sus -  
20 alas exteriores hasta media altura de las mismas, casándo-  
las luego con las alas en sentido contrario para formar el  
enrejado, efectuándose el cierre de la puerta mediante un  
imán cilíndrico de tipo comercial introducido en el tubo -  
de la estructura básica, y roscado en él mediante una tuer-  
ca remachada en el interior del tubo, lo cual permite gra-  
25 duar la separación entre la puerta y la estructura.

3.- Se reivindica por último, como objeto sobre el  
que ha de recaer el Modelo de Utilidad que se solicita :  
"NUEVO ARMARIO METALICO PERFECCIONADO".

30 Todo conforme queda descrito y reivindicado en la  
presente memoria que consta de ocho páginas mecanografiadas

17-0-972

- 9 -

- 3 -

128808



1 y dibujos que se acompañan.

Madrid, 3 de abril de 1.967

BERNARDO UNGRIA

p.p.

5

10

15

20

25

30

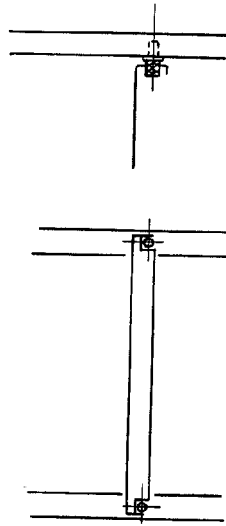
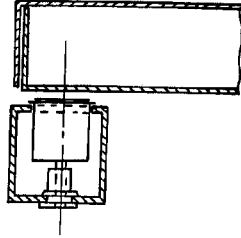
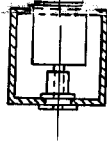
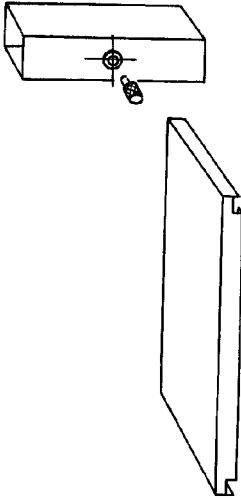


FIG - 2

FIG - 1

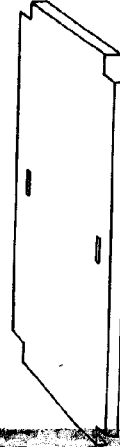


FIG - 3

ESCALA VARIABLE  
de  
Madrid, de 196  
BERNARDO UNGRIA  
P.P.



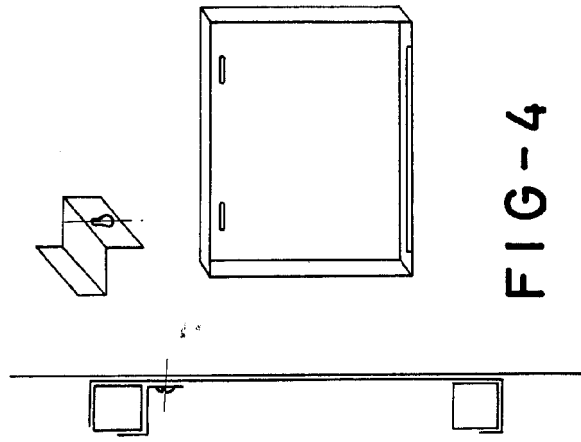


FIG-4

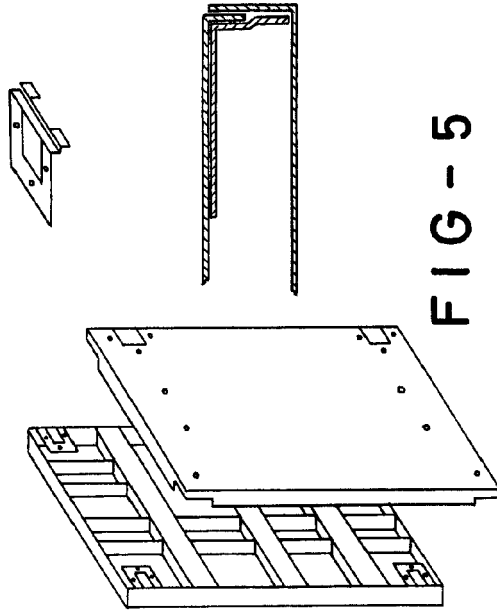


FIG-5

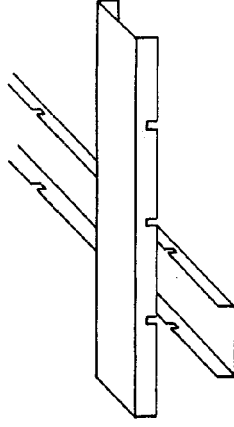


FIG-6

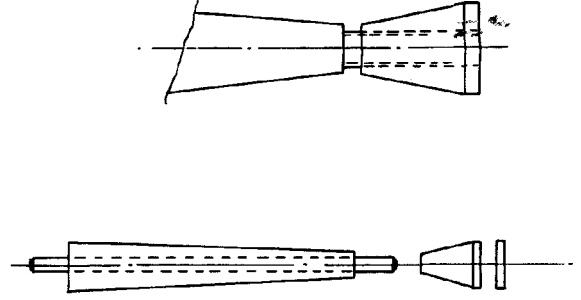


FIG-7

ESCALA VARIABLE  
de 196  
Bernardo Ungria  
P.P.

Madrid,

de 196

de 196

de 196

de 196

de 196

de 196

de 196

de 196

de 196

de 196

de 196

de 196

de 196