



128715

MEMORIA DESCRIPTIVA

correspondiente a la solicitud de concesión de un...

MODELO DE UTILIDAD

SOLICITANTE: D. DANIEL DUPUY LAYO

RESIDENCIA: BENICALAP (Valencia) - Florista, 136

ENUNCIADO: "JUGUETE MUSICAL PERFECCIONADO"

RM.

Prioridad: Patente ..... n.º ..... del .....

128715

13



1 La invención a que se refiere la presente Memoria con-  
tituye una novedad industrial con características y ventajas que  
la hacen merecedora del privilegio de explotación exclusiva que por  
ella se solicita, de acuerdo con las prescripciones del vigente Es-  
5 tatuto sobre la Propiedad Industrial de fecha 26 de Julio de 1.929  
texto refundido, publicado el 30 de Abril 1.930.

El juguete musical objeto de la presente solicitud, den-  
tro del tipo de estos juguetes cuyas características generales de  
constitución consisten en dotar a un cuerpo hueco interiormente de  
10 dos tambores sobre los que se encuentra montada una cinta continua  
decorada con figuras convencionales, visibles a través de una ven-  
tana translúcida practicada en una de sus caras y a cuyos tambores  
les transmite movimiento el propio mecanismo musical; viene a per-  
feccionar de una forma sencilla y económica el acoplamiento de sus  
15 distintos elementos, dándole nuevas características tanto de monta-  
je como de funcionalidad.

Consiste esencialmente en que el conjunto de tambores  
y mecanismo musical lo presenta acoplado al dorso de una superficie  
dotada con sendas aletas que se deslizan por guías establecidas en  
20 un cajetín abierto por su frente y base, cerrando la primera de di-  
chas superficies del cajetín. En tanto, su base recibe el acoplamiento  
to de un fondo, dotado de medios convencionales de anclaje.

La superficie que cierra el frente del cajetín presenta  
posteriormente pestañas orificadas, como soportes de los tambores,  
25 de las cuales la superior presenta sus orificios abiertos, a modo  
de escotaduras, para facilitar la extracción de los tambores, que  
quedan asegurados en el montaje por un nervio solidario del cajetín  
que cierra las referidas escotaduras.

Los tambores se constituyen mediante una serie de discos  
30 paralelos unidos entre sí por tabiques radiales que determinan la su

126715



1 perficie de contacto para la referida cinta decorada.

La superficie frontal de cierre presenta además unos botones exteriores de mando, acoplados sobre la tapa de una caja de resonancia que conforma dicha superficie frontal, uno de los cuales presenta en el borde de su base de enclavamiento un dentado que actúa sobre una lengüeta flexible, produciendo su giro un clic característico. El otro botón de mando, es el de accionamiento del mecanismo musical, entre cuyo mando y el vástago de accionamiento, se encuentra acoplado un mecanismo de limitación de las revoluciones del mando en cuestión.

El mecanismo limitador de las revoluciones del mando de accionamiento del mecanismo musical, consiste en unas arandelas superpuestas, cada una de las cuales presenta un tope periférico, cuyos topes juegan entre otros topes provistos en el botón de accionamiento y el chasis de acoplamiento del mecanismo musical, estando dichas arandelas acopladas en el referido vástago de accionamiento del mecanismo musical.

Al propio tiempo, el mecanismo musical presenta un vástago facetado de salida, que se acopla axialmente a uno de los extremos de un cilindro, que comporta en su otro extremo unas laminillas radiales flexibles, que actúan como trinquetes en el estriado interior de una corona dentada, facultándola de giro inverso libre, que engrana con uno de los tambores referidos anteriormente, transmitiéndoles movimiento.

Para la mejor comprensión de cuanto hasta ahora hemos expuesto, se acompañan dos hojas dobles de planos, en las que se ha representado, debidamente referenciado el juguete que nos ocupa:

La figura 1ª, nos muestra una vista en perspectiva del cuerpo del juguete en cuestión, en posición de montaje, donde podemos apreciar se constituye por un cajetín hueco (1), abierto por su frente y base, presentando colateralmente guías (2) de desliza-

- 4 -  
128715



1 miento para las aletas (3) de la superficie frontal de cierre (4).  
Esta superficie frontal (4) presenta, además de la ventana translú-  
cida (5), unos botones exteriores de mando (6 y 7), sobre la te-  
pa (8) de una cámara de resonancia. La base abierta del cajetín (1)  
5 recibe el acoplamiento de un fondo (9), dotado de medios convencio-  
nales de anclaje, que aseguran el cierre final del conjunto.

La figura 2ª, nos muestra un alzado posterior de la super-  
ficie frontal de cierre (4), donde podemos apreciar, comporta unas  
pestañas (10 y 11) de soporte de los tambores (12 y 13), cuyos ejes  
10 paralelos (14) se encuentran acoplados por sus extremos a orificios  
(15) provistos en las referidas pestañas (10 y 11), de los que los  
superiores (16) se encuentran abiertos o escotados para facilitar  
el montaje y desmontaje de los referidos tambores (12 y 13), porta-  
dores de la cinta continua (17), visible a través de la ventana (5)  
15 que conforma.

Podemos apreciar además, que sobre el fondo de la cámara  
de resonancia (18) se encuentra acoplado el mecanismo musical (19)  
que presenta un vástago facetado de salida (20) que se acopla axil-  
mente a un extremo de un cilindro (21) que comporta en su otro extre-  
mo unas laminillas radiales flexibles (22) que actúan como trinquete-  
20 tes en el estriado interior (23) de una corona dentada (24) engra-  
nada con el piñón (25) de uno de los referidos tambores (12), cuya  
corona dentada (24) queda facultada de giro inverso libre, por el  
que se regula el principio de los grabados convencionales que com-  
porta la cinta continua (17).  
25

Puede apreciarse además, que los tambores (12 y 13) que-  
dan constituidos mediante discos paralelos (26) unidos entre sí por  
tabiques radiales (27), que constituyen el cuerpo central de apoyo  
para la cinta continua anteriormente referida. Uno de cuyos tambores  
30 (12) incluye en su base un dentado (28) correspondiente con orificios

128715



1 (29) practicados en la cinta continua (17) asegurando su giro sincro  
nizado.

5 Por último, la figura 3ª, nos ofrece una sección conven  
cional transversal por la cámara de resonancia, en a), y un detalle  
del mecanismo de limitación de revoluciones del mecanismo musical,  
en b).

10 Podemos apreciar en efecto, en a), que sobre la tapa (8)  
de la cámara de resonancia (18), se encuentra acoplado superiormen  
te un mando (6), cuya base de enclavamiento (30) presenta en su bor  
de interior un dentado (31), que por efecto del giro del mando (6)  
ataca sobre el extremo de una lengüeta flexible (32) produciendo un  
clio característico.

15 Inferiormente, dicha tapa (8) recibe el acoplamiento  
de otro mando (7), que actua sobre el vástago (33) del mecanismo  
musical (19), acoplado exteriormente en el fondo (18) de la cámara  
de resonancia, en cuyo vástago (33) y entre el mando y fondo de di  
cha cámara se enouentra acoplado un mecanismo de limitación de re  
voluciones, integrado por dos arandelas (34) cada una de las cuales  
presenta un tope periferico (35), cuyos topes juegan entre otros  
20 topes establecidos, uno (36) en el mando de accionamiento (7) y  
otro (37) en el fondo de la cámara de resonancia (18).

25 El detalle, en b), nos ofrece un esquema de la actuación  
del referido mecanismo de limitación de revoluciones del mando (7)  
en su actuación con el mecanismo musical (19). Podemos apreciar, que  
el tope (36) solidario del boton que acciona al vástago (33) del me  
canismo musical, en su giro arrastra al tope (35) de la arandela in  
mediata, este tope (35) ataca igualmente en su giro sobre el corres  
pondiente de la otra arandela superpuesta (34), cuyo tope correspon  
diente tras otro recorrido de giro, tropezará con el tope (37) del  
30 fondo de la cámara de resonancia. Por tanto, los giros inversos del

- 6 -  
128715



1 mando de accionamiento del mecanismo musical, estaran limitados en  
ambos sentidos por el referido mecanismo.

5 Como faacilmente puede deducirse de lo anteriormento des-  
crito, como graficamente representado, las ventajas que ofrece el  
juguete musical en cuestion son considerables, siendo de destacar  
principalmente las siguientes:

1ª.- Sencilla montaje y desmontaje de los tambores y cin-  
ta continua que comprenden.

10 2ª.- Transmision sencilla del mecanismo musical a los  
referidos tambores, facultándoles con la libertad de giro en el mis-  
mo sentido del que le imprime el mecanismo musical, para regulacion  
del comienzo de las figuras representadas en la cinta continua.

15 3ª.- Mecanismo de limitacion de las revoluciones del bo-  
ton de accionamiento del mecanismo musical, que asegura por una par-  
te la imposibilidad de forzar su cuerda, evitando posibles roturas.  
Tambien, por otra parte, el movimiento de la cinta, como el sonide  
musical terminan sin disminuir su velocidad, regulada por el mismo  
mecanismo musical.

20 En suma, sencillez y economia de produccion, que al pro-  
pio tiempo dotan al juguete de unas caracteristicas originales que  
le destacan de sus similares.

25 Hecha la descripcion precedente hemos de añadir, que los  
detalles de realizacion de la idea expuesta pueden variar, sin que  
por ello cambie la esencia de la invencion que es la que se despren-  
de de los parrafos que anteceden y la que se reivindica en la siguien-  
te

N O-T A

En resumen, el Modelo de Utilidad que se solicita, recae-  
ra sobre las siguientes reivindicaciones:

7  
128715



1 1.- JUGUETE MUSICAL PERFECCIONADO, del tipo que se  
constituye mediante un cuerpo hueco que presenta un par de tambores  
de ejes paralelos, sobre los que se encuentra montada una cinta con  
5 tinua decorada con figuras convencionales, visibles a través de una  
ventana translúcida practicada en una de las caras del juguete, y  
cuyos tambores están facultados de movimiento de rotación a través  
del mecanismo musical; caracterizado esencialmente porque presenta  
este conjunto montado en el dorso de una superficie dotada de sen-  
das aletas que se deslizan por guías establecidas en un cajetín  
10 abierto por su frente y base, cerrando la primera de dichas super-  
ficies del cajetín, en tanto que la segunda recibe el acoplamiento  
de un fondo dotado de medios convencionales de anclaje, y porque  
la mencionada superficie que cierra el frente del cajetín presenta  
pestañas posteriores orificadas, de las cuales una tiene sus orifi-  
15 cios abiertos para facilitar la extracción de los tambores, que que-  
dan asegurados en el montaje por un nervio del mencionado cajetín  
abierto, cuyos tambores se hallan constituidos por un cuerpo central  
formado por una serie de discos paralelos que se unen entre sí por  
tabiques radiales que determinan superficies de contacto para la cin-  
20 ta decorada, con la particularidad de que dicha superficie frontal  
de cierre está provista de botones externos de mando, sobre la tapa  
de una cámara de resonancia que conforma, uno de los cuales presen-  
ta en el borde de su base de enclavamiento un dentado que actúa so-  
bre una lengüeta flexible produciendo un clic característico, y  
25 siendo el otro mando el de accionamiento del mecanismo musical, en-  
tre cuyo mando y el vástago de accionamiento, se encuentra acopla-  
do un mecanismo de limitación de las revoluciones del mando en cues-  
tión, que consiste en unas arandelas superpuestas que presentan pe-  
riféricamente un tope de giro, jugando entre topes provistos en di-  
30 cho mando y chasis de acoplamiento del mecanismo musical, presentando



128715

1 además este mecanismo musical un vástago facetado de salida que se  
 5 acopla axialmente en un cilindro que comporta en su otro extremo  
 unas laminillas radiales flexibles que actúan como trinquetes en  
 el estriado interior de una corona dentada, facultandola de giro  
 libre en un sentido, que engrana con uno de los referidos tambores  
 otorgándole movimiento.

Se reivindica por último, como objeto sobre el que ha  
 de recaer el Modelo de Utilidad que se solicita: "JUGUETE MUSICAL  
 PERFECCIONADO".

10 Todo conforme queda descrito y reivindicado en la presen-  
 te memoria que consta de ocho paginas mecanografiadas y dibujos que  
 se acompañan.

Madrid, 29 de Marzo 1.967

BERNARDO UNGRIA  
P.P.

15

20

25

30

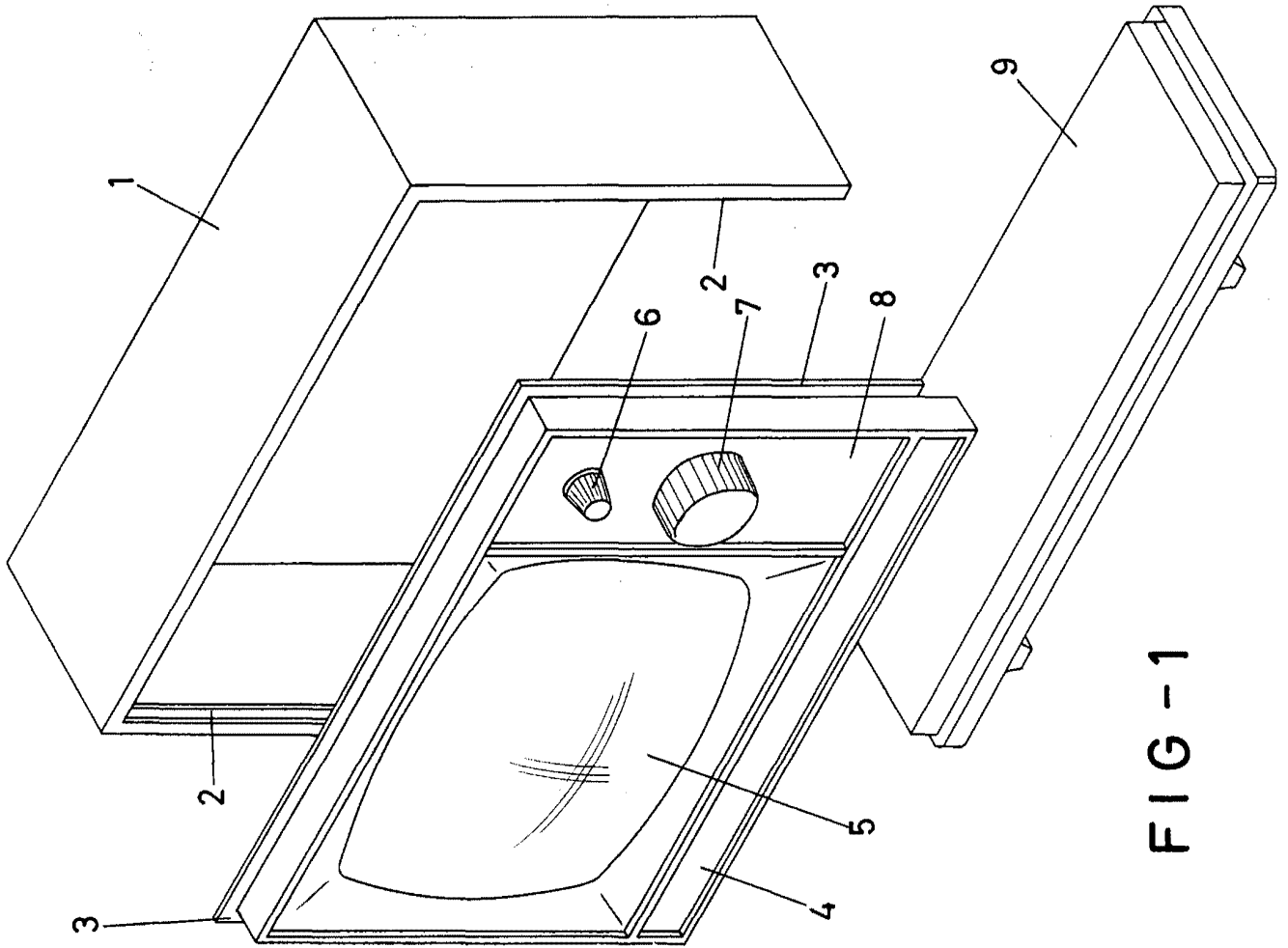


FIG - 1

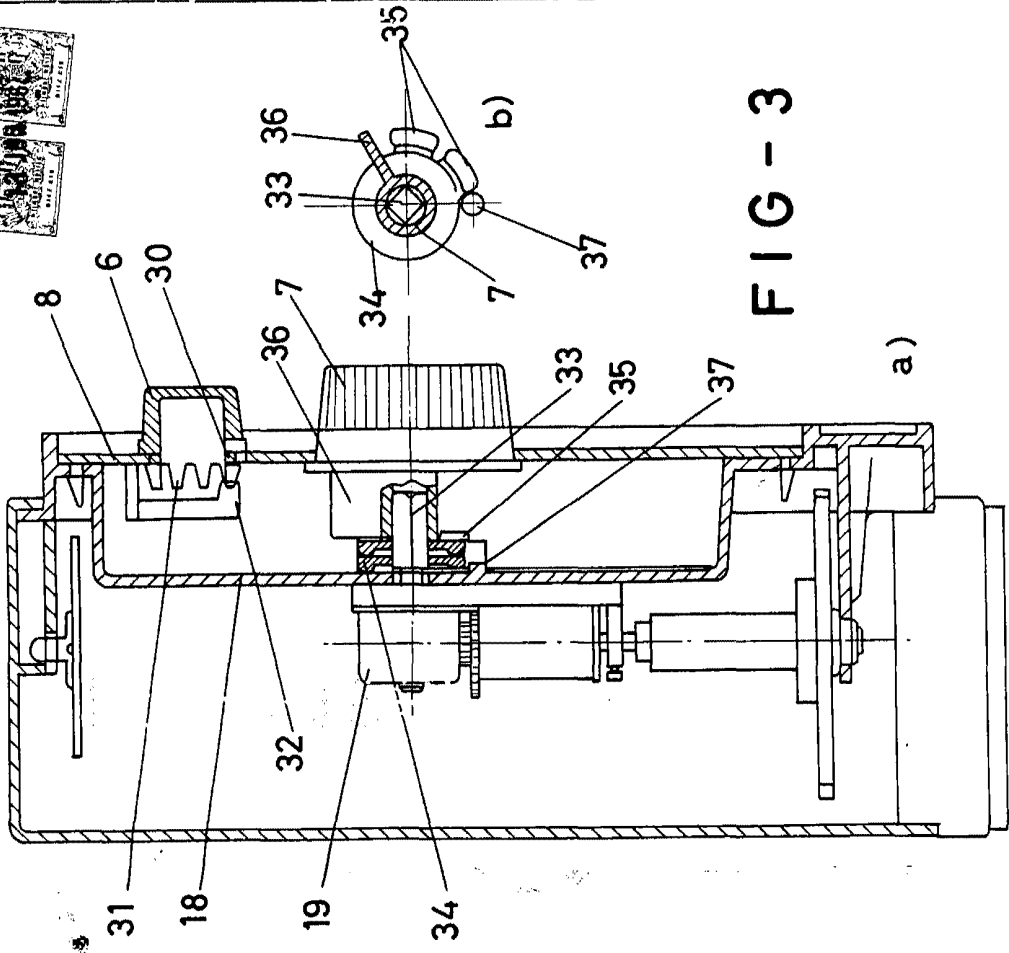
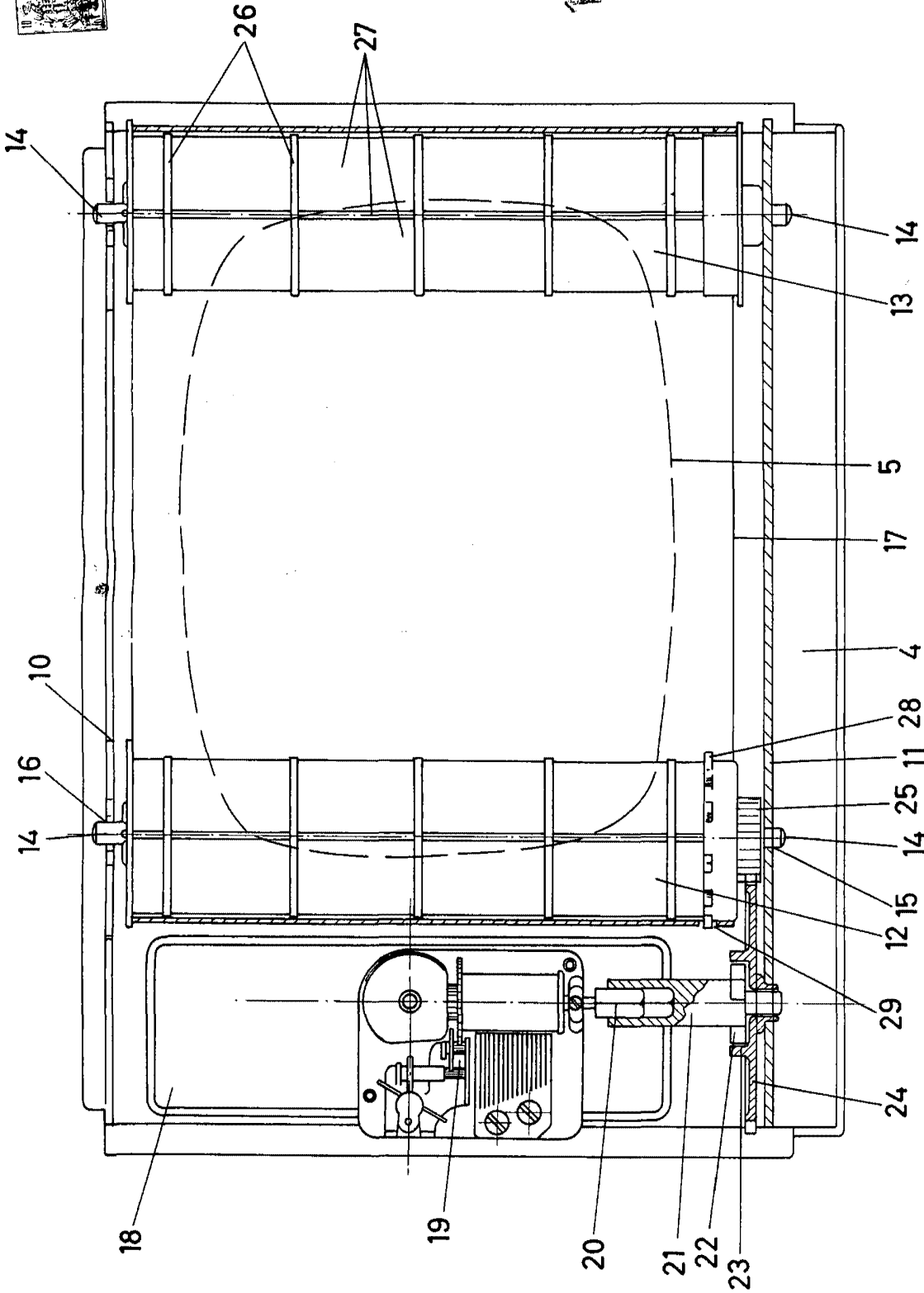


FIG - 3

ESCALA VARIABLE  
Madrid, 29 de Marzo de 1967

BERNARDO UNGRIA  
P.R.



129715

ESCALA VARIABLE  
de Madrid, 29 de Marzo de 1967  
BERNARDO UNGRIA  
P.R.P. *[Signature]*

FIG - 2