

128565



MEMORIA DESCRIPTIVA
del MODELO DE UTILIDAD, cuyo registro se solicita a favor de D. MIGUEL CUESTA SANTO TOMAS, de nacionalidad española, con domicilio en Logroño, Camino Lobete nº 6, por: "ESCUADRA DE ENSAMBLE PERFECCIONADA".

Sabido es que hoy en día en toda la industria en general, se busca el que los trabajos de la misma, se realicen en tipo o plan standard, ya que con ello se consigue por un lado, un mayor rendimiento. Por otro lado, se consigue el que los objetos fabricados queden perfectamente terminados en medidas previamente fijadas y finalmente y como consecuencia de lo anterior, se obtienen unos precios bajos de costo y por lo tanto, precios de venta, asequibles en el mercado, ante la competencia.



15

Igualmente existe una especialísima circunstancia en la época actual. Ello es que debido a la reducción del espacio, que se le da a la construcción moderna, en todos los muebles, por un lado, se busca una reducción, equiparativa de los mismos, pueden ser desarmables al fin y objeto de poderlos introducir por puertas y ventanas, cuando se lleva a cabo el traslado de los mismos, buscándose en todo instante la manejabilidad de los muebles, detalle este importantísimo.

20

Ahora bien, al tratar de conseguir en muebles en general u objetos similares, hacerlos desarmables, su consistencia se resiente, al instante, en que dichos objetos se les arman y desarman.

25

A llenar pues este vacío, viene la Escuadra de ensamble perfeccionada, objeto del presente modelo de utilidad, la cual es colocada en las esquinas de los muebles u objetos en que se aplique, consiguiéndose así proporcionar a los objetos aplicados, una consistencia inaudita.

30

Otra de las ventajas que se obtiene, plenamente lograda, es que debido a la consistencia dada, el mueble u objeto en que se aplique, no pueda sufrir deformación alguna, ya que todo el peso o esfuerzo propio, repercute siempre sobre sus esquinas, en donde descansan y se unen los planos verticales sobre los horizontales o viceversa, quedando robustecidos por la Escuadra de ensamble, repercutiendo tal esfuerzo sobre la susodicha Escuadra de ensamble y evitando así la deformación del mueble u objeto sobre el que se aplica.

35

40

Consiste dicha Escuadra de ensamble, en dos piezas,



2 1

45

una de las cuales, lisa o plana, adopta la forma más o menos parecida a una "U", llevando practicado una serie indeterminada de taladros, rebajados por su cara externa, los cuales, tienen por finalidad, el realizar mediante atornillamiento o cualquier otro procedimiento de sujeción, remache, grapilla o similar, la sujeción de la pieza escuadra, al mueble u objeto a aplicar.

50

Dicha pieza presenta por el lado de su mayor longitud, un doblez sobresaliente, el cual por su parte central, presenta una oquedad en forma igualmente más o menos parecida a una "U", mientras que por sus costados y a la mitad aproximadamente de su longitud, presenta una oquedad también en forma de "U" o media luna, que igualmente tienen por finalidad la misión sujetadora, tanto por parte central hueca, como por sus laterales, ambos provistos de oquedades en forma de "U", adaptable sobre el objeto a que se adopte.

55

60

La pieza que constituye la Escuadra de ensamble, esta constituida por una pieza plana o lisa, que adopta forma más o menos rectangular, la cual en su centro, presenta un orificio que taladra totalmente la pieza, en donde se introduce un tornillo de rosca en espiral, el cual presenta la característica de que la parte de su cabeza, es totalmente cilíndrica por su contorno periférico y lisa por su base superior, presentando una serie indeterminada de orificios, que taladran totalmente el cuerpo constitutivo de la cabeza del tornillo, el que tiene por finalidad, el enroscamiento del tornillo, de forma totalmente graduable, mientras que la pieza a la que se acopla el tornillo, va provista de una serie de orificios que taladran totalmente por su grosor a la pie

65

70

75



za, los cuales van colocados en forma más o menos diagonal, presentando su cara externa, rebajada, para la adecuada sujeción al objeto de adoptar según convenga, entre ambas piezas que constituye la Escuadra de ensamble perfeccionada, realizando una sujeción perfecta en el objeto a que se aplique (Mesa, armario, mueble bar, etc., etc.), proporcionando a este, una consistencia inaudita.

80

Como se puede percibir, la sencillez de la Escuadra de ensamble perfeccionada, es por demás casi rudimentaria y su cometido y utilidad, amplísima ya que sus aplicaciones pueden ser innumerales.

85

A título expositivo pero no limitativo, se acompañan unos Planos, en los que por sus diversas figuras, se pueden percibir las características esenciales de la Escuadra de ensamble perfeccionada.

90

La figura 1ª. es una vista de una de las piezas, señalándose con (O), a la serie de orificios, con rebaje por su cara externa, que en número indeterminado, lleva practicada. Con (B), se señala a la parte sobresaliente, con su parte central hueca, (C), y las oquedades laterales en forma más o menos de media luna (D-D').

95

La figura 2ª. representa a la otra pieza, plana y lisa, con la serie indeterminada de orificios que la taladran (M-M'), colocados en forma más o menos en diagonal, para la sujeción, por medio de alguno o algunos de ellos, según resulten adecuados, en relación con el cometido a realizar y en su parte central, se señala con (P), al orificio roscado en donde se introduce el tornillo roscado.

100

La figura 3ª. representa una vista del tornillo,

con su roscado, en espiral (E), su cabeza cilindrica por su contorno periferico y lisa por su base superior, provisto de una serie de orificios (L-L'), que taladraran longitudinalmente el contorno cilindrico de su contorno.

105



Queda así descrita y representada la Escuadra de ensamble perfeccionada, objeto del presente Modelo de Utilidad, la cual será de dimensiones variables, según las aplicaciones que se le requiera, fabricarse en cualquier clase de materiales e introducirse cuantas variantes de forma, la Ley admite, siempre que estas, no alteren las características esenciales descritas.

110

N O T A.- Se reivindica la propiedad de este Modelo de Utilidad por:

115

PRIMERA.- Escuadra de ensamble perfeccionada, caracterizada por consistir en dos piezas, una de las cuales es lisa o plana, adoptando en su conjunto una forma más o menos parecida a una "U", llevando practicada una serie indeterminada de taladros, provistos de un rebaje por su cara externa, los cuales taladros, tienen por finalidad, el realizar mediante atornillamiento o cualquier otro procedimiento de sujeción, remache, grapilla o similar, la sujeción de la pieza escuadra al mueble u objeto similar, presentando dicha pieza, por su lado de mayor longitud, un doblez sobresaliente el cual por su parte central, presenta una oquedad, en forma igualmente más o menos parecida a una "U", mientras que por sus costados y a la mitad aproximadamente de su longitud, presenta por ambos costados, una oquedad tambien en forma de "U" o media luna, la que asimismo

120

125

130

128565

tiene por finalidad, misión de sujetadora, tanto por la parte central hueca, como por sus laterales, adaptable sobre el objeto al que se adapte la escuadra de ensamble.

135



140

SEGUNDA.-La escuadra de ensamble perfeccionada de la reivindicación anterior, caracterizada porque la otra pieza de la escuadra esta constituida por una pieza plana o lisa, la que adopta forma más o menos rectangular, la cual en su centro, presenta un orificio, el que taladra totalmente a la pieza, en donde se introduce un tornillo de rosca en espiral, el cual presenta la característica de que la parte de su cabeza, es totalmente cilindrica por su contorno periferico y lisa por su base superior, presentando una serie indeterminada de orificios, que taladran totalmente el cuerpo constitutivo de la cabeza del tornillo, el que tiene por finalidad, el enroscamiento del tornillo, de forma totalmente graduable, mientras que la pieza a la que se acopla el tornillo, va provista de una serie de orificios que taladran totalmente por su grosor a la pieza, los cuales van colocados en forma más o menos diagonal, presentando su cara externa, rebajada, para la adecuada sujeción al objeto de adoptar según convenga, entre ambas piezas que constituye la Escuadra de ensamble perfeccionada, realizando una sujeción perfecta en el objeto a que se aplique (Mesa, armario, mueble bar etc. etc.), proporcionando a este la consistencia adecuada.

145

150

155


160

TERCERA.- ESCUADRA DE ENSAMBLE PERFECCIONADA.

Esta Memoria Descriptiva consta de siete hojas foliadas y mecanografiadas por una sola cara y de una hoja simple de Planos.



Madrid, 21 MAR. 1967


MANUEL GIMÉNEZ

128565

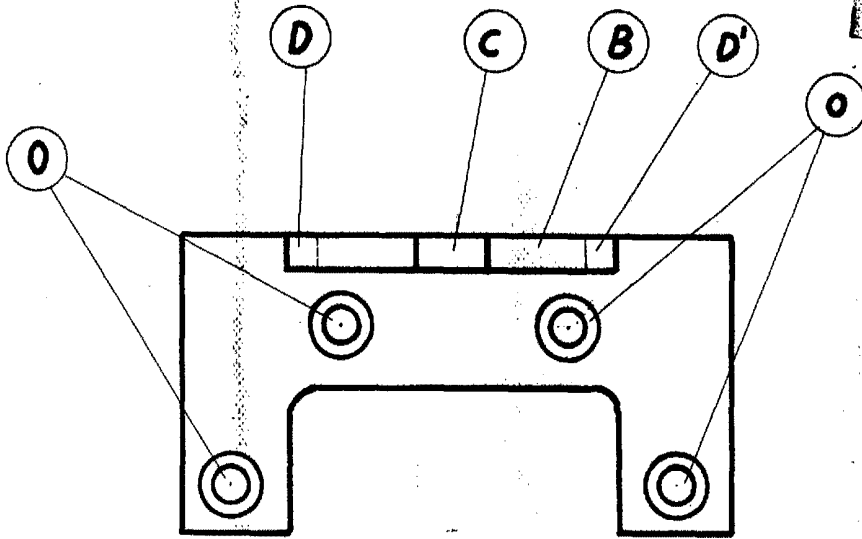


FIG. 1.

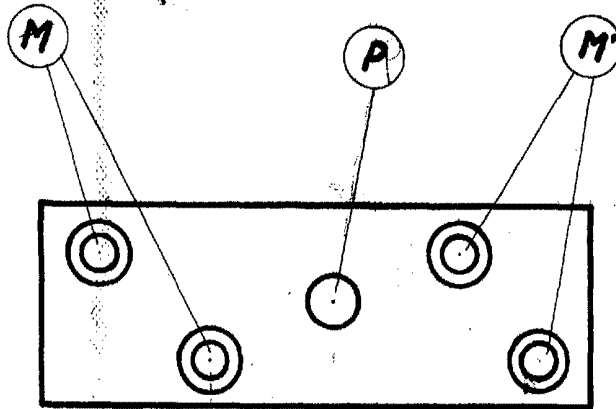


FIG. 2.

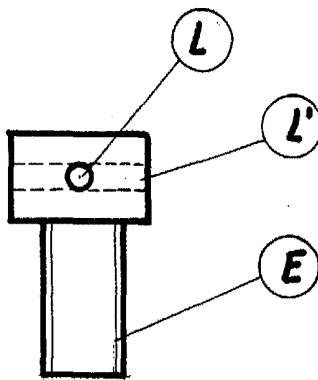


FIG. 3.



MADRID 1929

Confession