



128225

MEMORIA DESCRIPTIVA

del Modelo de Utilidad, por 20 años, solicitado a favor de DON JUAN SANTAMARIA BOIX, de nacionalidad Española, residente en Barcelona, calle de Balmes nº 446, por " CUNA - CAMA INFANTIL TRANSFORMABLE ".

El presente Modelo de Utilidad se refiere a un nuevo tipo de cuna - cama infantil, para ser utilizada para niños de diferentes edades y transformable a la vez en parque infantil.

5 Son conocidas en el mercado del mueble infantil, las típicas cunas y camas de madera o metálicas , constituidas por dos montantes verticales y barandas verticales laterales, bien fijas, articulables o desplazables verticalmente, con varios puntos de graduación de las mismas, cuyo conjunto de montañas y barandas tienen un fondo fijo común.

10 Estas cunas o camas, no tienen otra finalidad que la suya propia o sea de utilizarse únicamente para mantener a la criatura en posición horizontal o sentada, corriendo el riesgo de que en la posición de pie del niño, pueda éste caerse.

15 Para evitar este riesgo, o sea evitar la muy posible caída del niño desde la cama, se utilizan las conocidas redes o mallas, que se disponen por encima de la cuna o cama, cubriendo totalmente ésta , siendo este sistema además de poco seguro, por las holguras existentes entre la red o malla con los montantes y barandas, poco práctico, por el trabajo que acarrea el disponerlo en la cama.

128225



- 2 -

20 El presente Modelo de Utilidad soluciona estos inconvenientes, siendo transformable la cuna o cama para niños de diferentes edades, quedando el niño completamente seguro, bien en posición tendida, sentada o de pié, no precisándose cualquier aplicación suplementaria, tal como redes, mallas o similares, y siendo a la vez dicha cuna o
25 cama transformable en parque infantil, eliminándose en este cometido cualquier riesgo de caída del niño en posición de pié.

El presente Modelo de Utilidad referente a una cama - cuna infantil transformable, además de tener posiciones desplazables de las dos barandas en sentido vertical, tiene también a la vez posiciones
30 desplazables de todo el fondo de la cama, en el mismo sentido que las barandas, consiguiéndose con estas combinaciones de desplazamientos verticales de barandas y fondo, varias transformaciones de la cuna-cama, como seguidamente se detallará.

En la posición media de ambas barandas y posición media del fondo,
35 se consigue la habitual cuna para bebés.

En la posición alta de las barandas y posición media del fondo, se consigue la habitual cama para niños.

En la posición alta de las dos barandas y posición baja del fondo, se consigue el parque infantil.

40 En la posición baja de las barandas y posición alta del fondo, se consigue un tablero - mesa, que sirve para manipulación del bebé o niño.

Dicha cuna - cama transformable, está constituida por dos testeros laterales verticales, provistos cada uno con una pareja de patas, en
45 cuyas extremidades se aloja una rueda en cada una de ellas, para desplazamiento de la misma. En las dos extremidades laterales de cada testero y por la parte interior, se disponen unas guías verticales que servirán para deslizamiento y situación de las barandas, deslizándose cada baranda en sus extremidades por el par de guías verticales de la
50 misma alineación de cada montante.

Por entremedio y en la misma alineación de cada guía y aplicados en los mismos testeros, se disponen una serie de salientes metálicos,



que servirán para soportar el fondo común desplazable en los montantes, merced a unos ganchos solidarios del fondo, dispuestos uno en cada esquina del mismo, que se encajan en dichos salientes metálicos de los montantes, disponiéndose sobre este fondo común desplazable, el colchón para el uso como cuna o cama y cualquier superficie conveniente para el uso de parque infantil.

En la hoja gráfica adjunta y a título de ejemplo, se representa un caso de realización práctica de la cuna - cama infantil transformable, objeto del presente Modelo de Utilidad.

La fig. 1, es una representación esquemática de la cuna - cama transformable en la posición media de las barandas y posición media del fondo.

La fig. 2, es una representación esquemática de la cuna - cama transformable, en la posición alta de las barandas y posición media del fondo.

La fig. 3, es una representación esquemática de la cuna - cama transformable, en la posición alta de las barandas y posición baja del fondo.

La fig. 4, es una representación esquemática de la cuna - cama transformable, en la posición baja de las barandas y posición alta del fondo.

En estas figuras, se representa por -1- las armaduras que son los testeros verticales, de la cuna - cama, por -2- las barandas verticales laterales, en estos dibujos solo visible una baranda. Dichas barandas -2- son desplazables verticalmente a través de unas guías -3- solidarias de los testeros -1- y fijables dichas barandas -2- a la altura deseada en las guías -3-, merced a unos botones de sujeción -4- fijos a las barandas -2- y que actúan por presión de un muelle, no visible, sobre las guías -3-.

Las guías -3- están fijadas en sus extremidades superiores -5- a los testeros -1- por los tornillos -6- y las extremidades inferiores -7- de dichas guías -3-, descansan y están sujetas por los tornillos -8- en unas pletinas -9-, apoyadas a la vez estas pletinas

128225



- 4 -

nas -9- a las patas -10- de los testeros -1- en cuyas extremi -
dades inferiores de estas patas -10- están aplicadas unas rue -
das -11- para desplazamiento de todo el conjunto de la cuna - cama

En las extremidades inferiores -7- de las guías -3- y sobre
90 las pletinas -9-, se han dispuesto unos muelles helicoidales -12-
para descanso y amortiguador del golpe de caída de las barandas
-2- en caso conveniente.

En las extremidades laterales de los testeros de la cuna - cama
-1- y en la misma alineación de las guías -3-, se aplican unas
95 plaquetas -13- de las que sobresalen unos pivotes -14-, los cuales
soportan a unos ganchos -15- que sustentan , en posición regula -
ble, al fondo común -16- de la cuna - cama, consiguiéndose por lo
tanto un doble desplazamiento vertical de los principales ele -
mentos de la cuna - cama, a saber, desplazamiento y situación
100 voluntaria vertical de las barandas -2- y a la vez desplazamiento
y situación voluntaria vertical de todo el fondo común -16-, con -
siguiéndose con estas combinaciones, los siguientes resultados:

En posición media de ambas barandas -2- y posición media del
fondo común -16-, se consigue la habitual cuna para bebés, fig. 1.
105 En la posición alta de las barandas -2- y posición media del
fondo común -16-, se consigue la habitual cama para niños, fig. 2.
En la posición alta de las dos barandas -2- y posición baja del
fondo común -16-, se consigue el parque infantil, fig. 3. En la
posición baja de las barandas -2- y posición alta del fondo común
110 -16-, se consigue un tablero - mesa para manipulación del bebé o
niño, fig. 4.

Se fabricará la cuna - cama infantil transformable, objeto del
presente Modelo de Utilidad, con los materiales apropiados a sus
elementos componentes, pudiendo variar su forma, acabado y dimen -
115 siones, y cuantos detalles no alteren, cambien o modifiquen su
esencialidad.

128225



- 5 -

===== N O T A =====

Se reivindica:-

- 120 1ª.- Cuna - cama infantil transformable, caracterizada por estar
soporta dos guías verticales; correderas en las guías verticales
deslizan dos barandas, cuya posición en altura respecto a las
guías se fija por unos botones de fijación, con lo que se regula
la posición deseada para las barandas. En los testeros de la
cama y en la misma alineación de las guías, se disponen unas
125 plaquetas de las que sobresalen unos pivotes, los cuales llevan
unos ganchos que soportan en posición regulable vertical al fondo
común, consiguiéndose además de posiciones desplazables de las
barandas en sentido vertical, posiciones desplazables, también
en sentido vertical de todo el fondo de la cuna - cama.
- 130 2ª.- Cuna - cama infantil transformable, según reivindicación an-
terior, caracterizada porqué las guías verticales, están fijadas
en sus extremidades superiores a las armaduras de los testeros de
la cuna - cama por sendos tornillos, y las extremidades inferio-
res de dichas guías descansan y están sujetas por unos tornillos
135 a una pletina, solidaria cada una, de las patas de los montantes.
- 3ª.- Cuna - cama infantil transformable, según reivindicaciones
anteriores, caracterizada porqué en las extremidades inferiores
de las guías verticales y sobre las pletinas, se han dispuesto
unos muelles helicoidales, para descanso y amortiguación del gol-
pe de caída de las barandas en caso conveniente. En las extremi-
140 dades inferiores de las patas de los montantes se disponen las
ruedas para desplazamiento del conjunto de la cuna - cama.
- 4ª.- Cuna - cama infantil transformable, según reivindicaciones
anteriores, caracterizada porqué en la posición media de las ba-
145 randas y posición media del fondo común, se consigue la habitual
cuna para bebés.

128225



- 6 -

- 59.- Cuna - cama infantil transformable, según reivindicaciones anteriores, caracterizada porqué en la posición alta de las barandas y posición media del fondo común, se consigue la habitual cama para niños.
- 150
- 60.- Cuna - cama infantil transformable, según reivindicaciones anteriores, caracterizada porqué en la posición alta de las dos barandas y posición baja del fondo común, se consigue el parque infantil.
- 155
- 70.- Cuna - cama infantil transformable, según reivindicaciones anteriores, caracterizada porqué en la posición baja de las barandas y posición alta del fondo común, se consigue un tablero - mesa para manipulación del bebé o niño.
- 159
- 80.- Cuna - cama infantil transformable.
- Consta la presente memoria descriptiva de seis hojas foliadas escritas de una sola cara.

Barcelona, 2 de Marzo de 1.967.

P. A.

M. LLORT

A handwritten signature in dark ink, appearing to be "M. Llort", written over a horizontal line.

128225

DON JUAN SANTAMARIA BOIX.

DOS HOJAS. 1.

Fig. 1

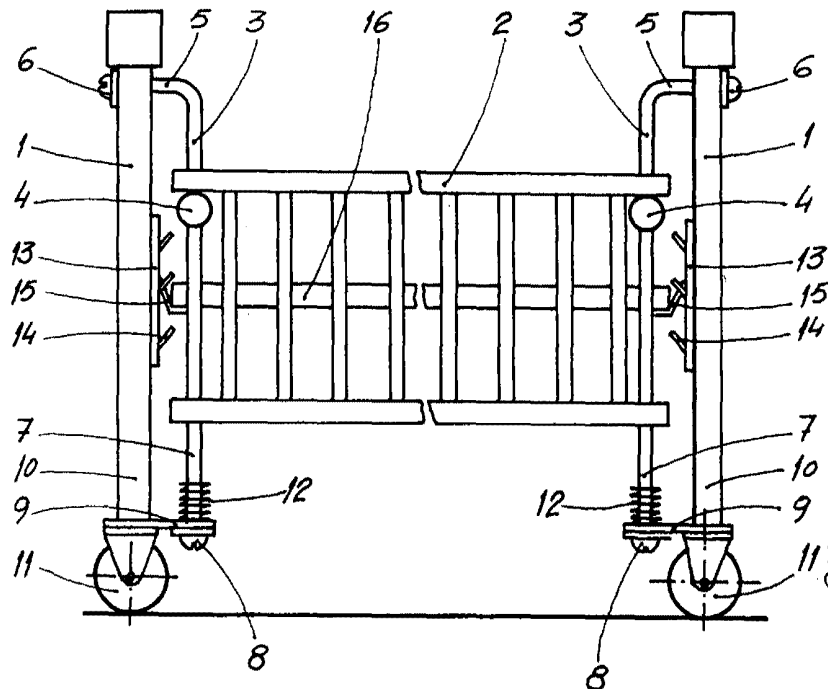
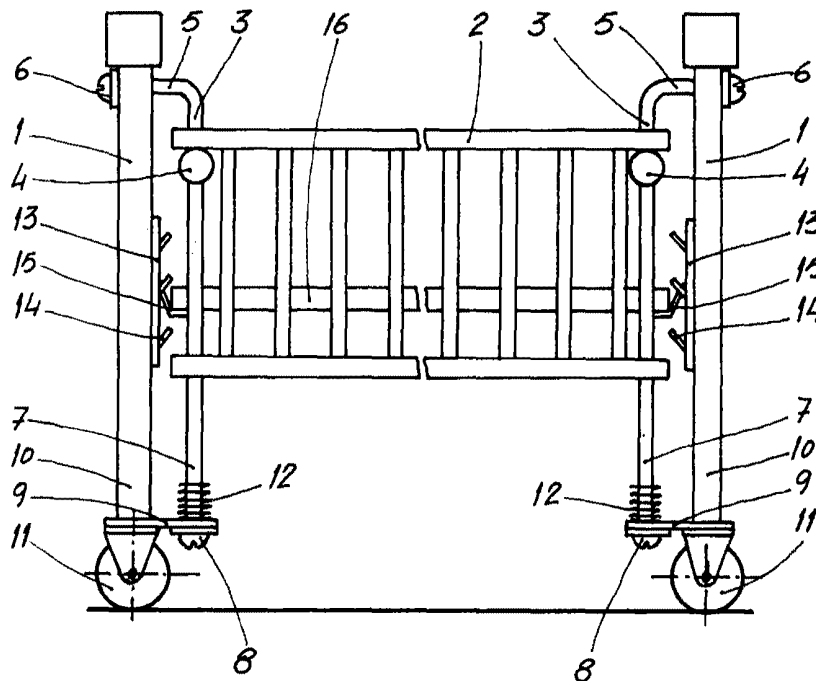


Fig. 2



MARCELONA S. DE MAIAGA DE 1964

ESCALA VARIABLE.

