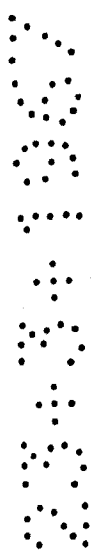


128222



1967

128222



PATENTE

DE

MODELO DE UTILIDAD

por 20 años

a favor de Don Juan VENTOSA POYANO

de nacionalidad española

residente en Barcelona, calle Aribau, nº 41

por:

"CAMPANA EXTRACTORA DE HUMOS PARA COCINAS  
Y SIMILARES"

MEMORIA DESCRIPTIVA

La presente Patente de Modelo de Utilidad se refiere a una campana extractora, destinada a servir de medio eficaz para la eliminación de humos, vapores y olores, principalmente los producidos en cocinas, bares, offices y similares. La nueva campana se caracteriza por su simplicidad de constitución y su eficacia de funcionamiento, así como por su facilidad de montaje en el lugar de su emplazamiento.

- 5.
10. Consta, en esencia, la campana que se describirá, de un cuerpo hueco de forma troncopiramidal, cuya base superior menor contiene un extractor eléctrico sin filtro, cuyo extractor expulsa hacia la parte superior los humos, olores y vapores



aspirados. La estructura se completa con un cuerpo inferior de embocadura y entrada y con un cuerpo superior de complemento y embellecimiento.

Para facilitar la explicación, se acompaña a la presente Memoria dos hojas de dibujos, en los que se ha representado, a título de ejemplo ilustrativo y no limitativo, un caso de realización de una campana extractora para cocinas, según los principios de las reivindicaciones.

En los dibujos:

La Fig. 1 representa la nueva campana vista frontalmente y en alzado, mientras que la Fig. 2 corresponde a una vista de sección por un plano paralelo al del papel.

La Fig. 3 representa la campana extractora en una vista lateral mientras que la Fig. 4 constituye una vista en perspectiva de aquélla.

Consta, como se ha dicho, el aparato de extracción que determina la campana objeto de este Modelo, de un cuerpo hueco superior (1), de forma prismática y sección trapezoidal, representada en la Fig. 2, el cual se dispone con su cara oblicua en posición frontal, es decir, correspondiente a la parte del observador delantero de la campana, en el sentido usual de su empleo.

La base inferior y mayor del cuerpo troncoprismático (1) coincide con la base mayor e inferior de un cuerpo también hueco (2) de forma trocoprismática, el cual, en su cara superior menor, comporta un aparato extractor eléctrico (3), del tipo rotativo y sin filtro, que podrá actuar por el principio de la centrifugación o de la impulsión diferencial.

Según la capacidad y dimensiones de la campana, se dispondrán uno o varios extractores.

128222

- 3 -



5. La salida de los humos y vapores aspirados se realiza por la parte superior del extractor (3), el cual se acopla, mediante una zona de reducción (4), con una chimenea (5), constituida esencialmente por un tubo cilíndrico prolongado en la parte superior (6), la cual tendrá su salida al exterior por una zona (7), eventualmente horizontal o inclinada.

10. La parte inferior de la campana comporta un cuerpo hueco (8), de forma troncopiramidal, el cual servirá de embocadura o colector para la recogida de los humos y vapores. A este fin, este cuerpo (8) tendrá unas amplias dimensiones de boca, con el objeto de abarcar un volumen considerable de aquéllos.

15. Las caras, de forma trapecial, de dicho cuerpo (8), podrán realizarse a base de cristal decorado, mateado, grabado o análogo, a efectos ornamentales, particularmente las caras laterales, mientras que la cara delantera podrá tener la misma composición o una variante.

20. El cuerpo (8) se realizará, preferentemente, a base de un armazón o montante metálico, que soportará por sus aristas a las placas o caras correspondientes.

25. El conjunto de la campana se dispone contra la pared (9), de manera que las caras posteriores de la primera se adosen a dicha pared, tal como muestra la Fig. 3. El tubo (6) puede comunicar, por su inflexión (7), con la chimenea (10) de la obra. En otros casos, y por medio de los oportunos codos, la boca de humos (6) se pondrá en contacto con el exterior de un patio u otra abertura del edificio.

30. Las caras exteriores de los cuerpos (1) y (8) se decorarán con motivos al caso para combinarse con diferentes tipos de ornamentación interna.

El examen de la Fig. 3 permite apreciar el funciona-



miento de la campana descrita: Los humos procedentes de la cocina son aspirados por el extractor (3) y se dirigen forzados al conducto de humos (6), por cuya boca alta salen para incorporarse a los humos canalizados por la chimenea (10) del edificio o bien van a parar simplemente al exterior. Las flechas de la Fig. 3 muestran el camino seguido por todos estos humos.

Debido a la forma de los componentes (2) y (8), la aspiración es perfecta, con un mínimo de deposición de grasas, las cuales, por otra parte, pueden limpiarse fácilmente por no existir espacios muertos ni filtros de ninguna clase, que son los que se cargan más rápidamente.

En lo que afecta a materiales, cabe utilizarlos muy variados: El cuerpo (1) puede ser de madera, plástico, metal o similar y hallarse forrado de cerámica, papel u otra materia. El reductor (4) puede ser de plástico o análogo. El armazón que sostiene las placas o caras del cuerpo (8) puede ser de aluminio anodizado, mientras que estas últimas pueden ser de vidrio o cristal, tal como se ha indicado anteriormente. La unión de los tres componentes (1), (2) y (8) puede realizarse por medio de tornillos para facilitar el montaje y recambio.

Aunque se ha diseñado una ejecución de tipo simple, con un solo extractor, de acuerdo con la longitud de la cocina y del número de fuegos de la misma puede estructurarse una campana con varios extractores, colocados todos ellos en igual forma:

Serán independientes del objeto de la invención los materiales, formas y dimensiones de la campana extractora descrita, siempre que las variaciones que se introduzcan no afecten a su esencialidad.

128222



N O T A

REIVINDICACIONES

Se reivindica como objeto de la presente Patente de Modelo de Utilidad:

5  
10  
15  
20  
25  
30

1ª.-Campana extractora de humos para cocinas y similares, que se caracteriza esencialmente por constar de tres cuerpos, que se caracteriza esencialmente por constar de tres cuerpos por principales huecos, dos de ellos exteriores y superpuestos y el tercero interno, quedando uno de los primeros, que es sensiblemente troncoprisimático, con una cara menor en la zona alta y unido por la opuesta a la base menor del cuerpo inferior, que es troncopiramidal y que, por su base baja, determina la boca de captación de humos, viniendo dispuesto dentro del componente superior aludido el tercer cuerpo, también prácticamente troncopiramidal, colocado con su base menor en la parte superior y acoplado por la mayor a la región de unión de los dos elementos exteriores, figurando en aquella base menor del repetido cuerpo interno como mínimo un extractor eléctrico de humos, el cual no posee filtro y a través de una reducción adecuada se conecta a un tubo conductor de humos, que, saliendo por la cara superior del conjunto, se dirige, por mediación de inflexiones o codos eventuales, a la chimenea de obra del edificio o a un exterior para expulsión a la atmosfera de los humos extraídos.

2ª.-Campana extractora de humos para cocinas y similares, según la reivindicación anterior, que se caracteriza por el hecho de que los cuerpos superpuestos exteriores pueden presentar su cara posterior plana y enrasada para adosarse a la superficie vertical de la pared de la cocina o análogo, apareciendo en la cara alta extrema del cuerpo superior la oportuna abertura para paso del tubo conductor de humos empalmado al extractor interno.

128222

- 6 -



1967

5. 3ª.-Campana extractora de humos para cocinas y similares, según las reivindicaciones 1 y 2, que se caracteriza por el hecho de que el cuerpo inferior, determinado por un armazón que soporta unas caras o placas de preferencia, de cristal, se une, por medio de tornillos, a los cuerpos interno y superior, que son de material consistente y de los que el segundo puede ir dotado de un revestimiento.

4ª.-CAMPANA EXTRACTORA DE HUMOS PARA COCINAS Y SIMILARES.

Sean cuales fueren las circunstancias que concurren con la esencialidad propia de la misma.

Consta la presente Memoria descriptiva de seis páginas foliadas y mecanografiadas por una sola cara y va acompañada de dos hojas de dibujos aclarativos.

Barcelona, 22 de Febrero 1967

P. A.

R. VOLART PONS

P. P.

128222

128222

Hoja. n° 1

D. JUAN VENTOSA ROYANO

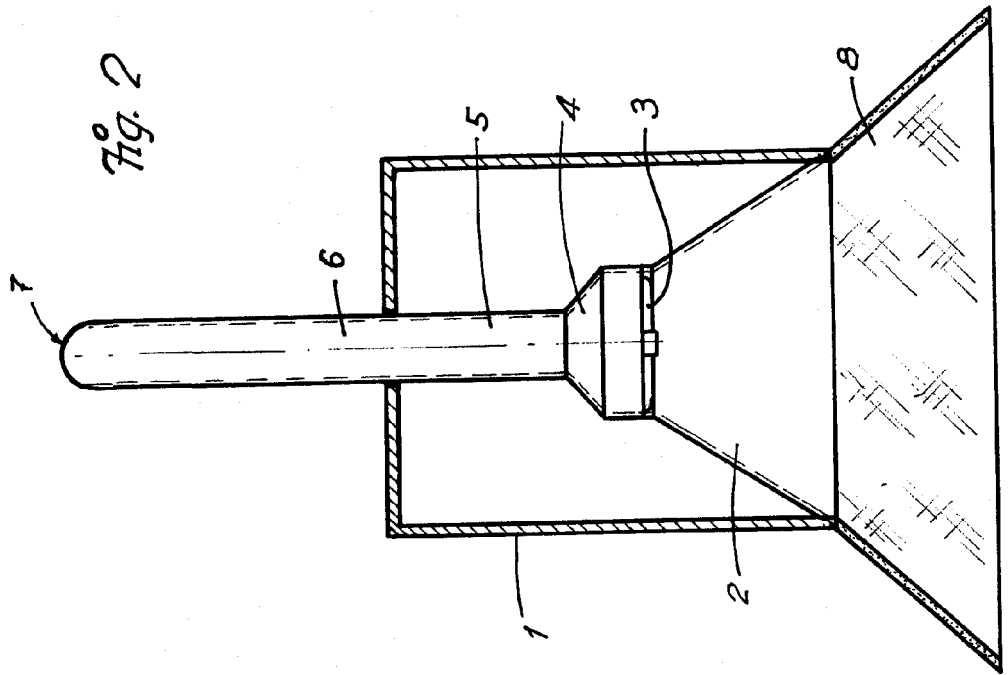


Fig. 2

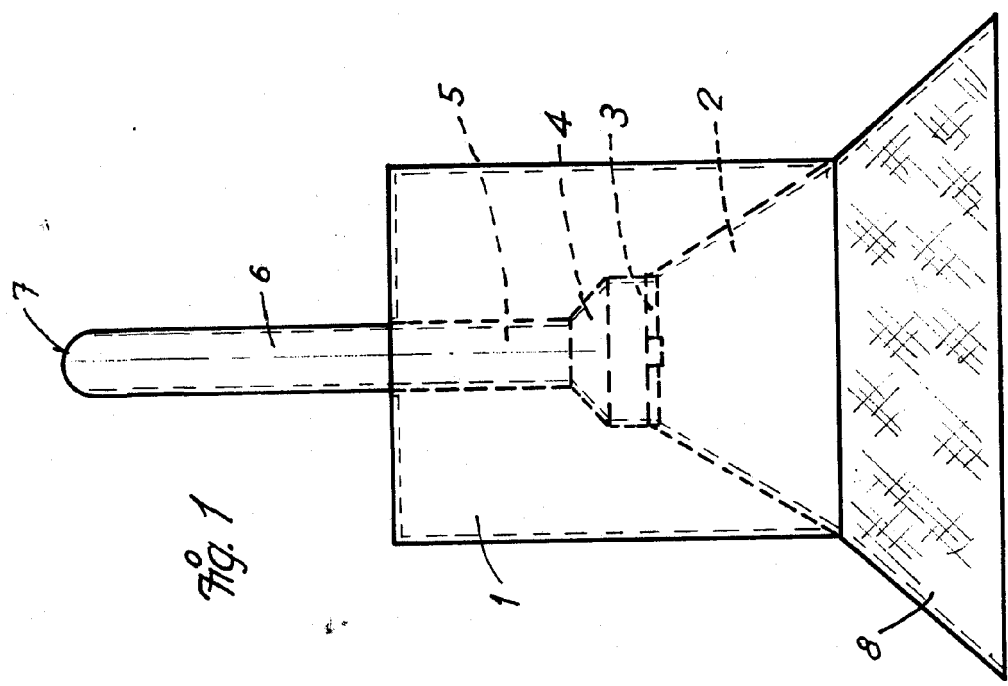


Fig. 1

Barcelona, 22 Febrero 1907

P.A.  
*J. Ventosa Royano*

Escala variable



128222

128222

D. JUAN VENTOSA POYANO

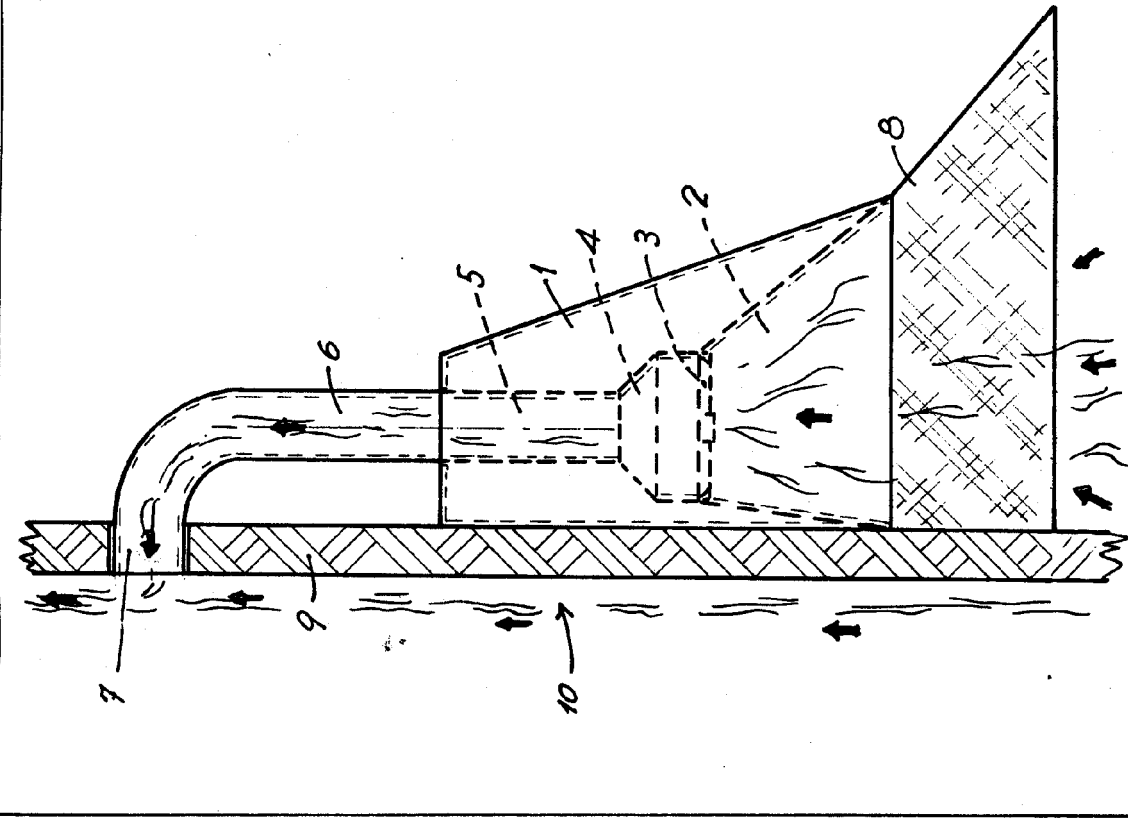


Fig. 3

Escala variable

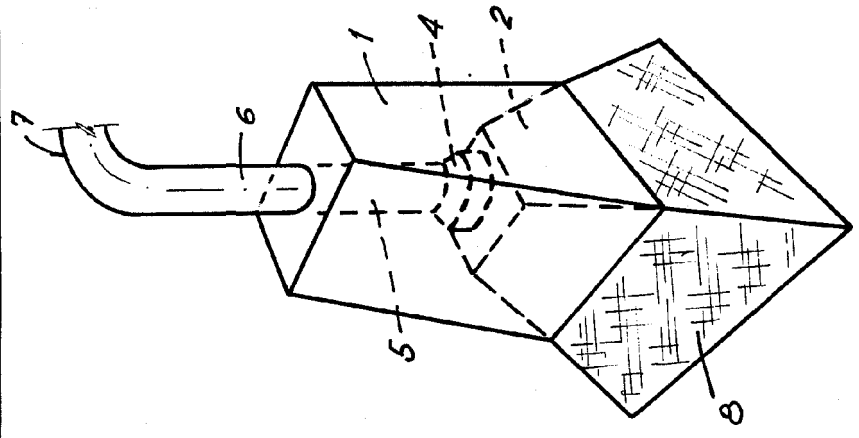


Fig. 4

Barcelona, 22 Febrero 1967  
P.A.

*Juan Ventosa Poyano*