

128059



21

MEMORIA DESCRIPTIVA

correspondiente a la solicitud de concesión de un...

MODELO DE UTILIDAD

SOLICITANTE: D. HIGINIO ANDRES PRESA

RESIDENCIA: REINOSA (Santander)

Gral. Mola, 1

ENUNCIADO: "NUEVO TELESQUI PERFECCIONADO"

Prioridad: Patente n.º del

G/C.-



128059

1 La invención a que se refiere la presente memoria -
constituye una novedad industrial con características y ven-
tajas que la dhacen merecedora del privilegio de explotación
exclusiva que para ella se solicita, de acuerdo con las pres-
5 cripciones del vigente Estatuto sobre la Propiedad Indus---
trial de fecha 26 de julio de 1.929, texto refundido, publi-
cado el 30 de abril de 1.930.

10 Normalmente, en los centros de montaña donde se prac-
tica el esquí, suelen existir instalaciones apropiadas, al -
objeto de desplazar al esquiador hasta el punto, generalmen-
te una cima, desde el cual puede deslizarse el deportista por
sus propios medios, es decir sobre los esquíes, pues de todos
es conocido que este deporte consiste en dejarse ir por una
pendiente, e incluso a veces se coopera a este deslizamiento,
15 ayudándose de unos bastones al efecto, de los que cada es--
quiador va normalmente provisto. Por lo tanto, el hecho en
sí de esquiar, no requiere, sino una habilidad por parte del
practicante, y donde radica un gran inconveniente de este de-
porte, es en la necesidad de emplear sistemas adecuados, que
20 trasladen con comodidad al esquiador hasta el punto más ele-
vado desde donde como hemos dicho el descenso es por su solo
concurso. Hasta el momento, los métodos de transporte en al-
ta montaña, resultan en extremo costosos, no solamente su --
instalación, sino incluso el uso, puesto que la persona que
25 se vale de ellos tiene que pagar un peaje, en la mayoría de
los casos relativamente elevado, estos son los llamados ge-
néricamente telesillas.

30 Existe sin embargo un método más sencillo de elevación
de esquiadores, que se conoce por "telesquí", aunque adolecen
los hasta ahora empleados de un gran inconveniente, como es

128059



1 el ser necesario que la persona que de este sistema se sir-
va, esté preparada con antelación, para en el momento preci-
so asir la pértiga transportadora, con el consiguiente pe-
ligro que esto acarrea, pues estas pértigas en ningún momen-
5 to se detienen, siendo preciso una gran pericia para no caer
en el momento de asirse a ella.

El telesquí o andarivel, consiste en un dispositivo
remolcador por cable sin fin que gira mediante una rueda mo-
triz que transmite al cable el movimiento por ella adquiri-
10 do de un motor (eléctrico o de combustión) situado en la par-
te inferior de la torre de envío. El remolque de los esquia-
dores se efectúa a través de tirantes o pértigas de arrastre
unidos adecuadamente al cable sin fin.

Hasta aquí el principio del telesquí, por el cual se
15 rige la invención que nos ocupa, que ofrece una serie de ven-
tajas y efectos nuevos, como se desprenderá en la memoria -
descriptiva que pasamos a confeccionar, para facilitar la -
comprensión de la cual, se ha realizado una representación
no limitativa de sus componentes, en las cuatro hojas de pla-
20 nos que se acompañan.

En efecto, remitiéndonos al plano de mención, en su
primera hoja, se aprecia un croquis del telesquí constituí-
do por una torre o estación motriz (1), situada en la parte
inferior de la instalación. Esta torre de carpintería metá-
25 lica, lleva instalado un equipo propulsor, compuesto por un
motor (eléctrico o de explosión), reductor de velocidades -
bajo carter y con engrase convencional, y además un disposi-
tivo de trinquete que actúa como freno en la dirección de -
retroceso, caso de que el motor se parase. De este conjunto
30 toma movimiento una polea (2) cuya gargante guarnecida con

- 4 -
128059



1 material elástico, imprime movimiento al cable remolcador, existiendo en esta torre, un ingenioso sistema de carriles, sobre los cuales vendrán a ordenarse y detenerse los tirantes de arrastre a su regreso.

5 A partir de aquí y hasta la torre superior (3) constituida también en armadura metálica, y con un contrapeso de tensión (4), todo ello situado en la parte más alta del desnivel, existen decimos, unas columnas intermedias (5), situadas unas de otras a la distancia conveniente, formadas igualmente mediante celosía metálica, las cuales columnas disponen de poleas (6), conductoras del cable.

10 La hoja de planos nº 3 ofrece una vista de un tirante telescópico de arrastre, de los empleados en este telesquí. El tirante en sí (7) va provisto por un extremo de una plataforma (8), adecuadamente conformada que permite ir cómodamente a la persona remolcada. El interior del tirante lleva instalado un muelle de compresión, interior al cual existe un cable con medios de anclaje adecuados (10), todo lo cual va cerrado mediante las piezas (11), situadas en el extremo del tirante opuesto al de la silleta (8), a través de cuyas piezas (11) emerge y se ancla el cable interior del tirante, el cual se une a otro muelle, (12) (en la hoja 4 de los planos), que a su vez y a través de unas anillas (13), queda --
15 unido a una barra rígida (14), cuyo extremo libre se halla transversalmente orificado, para recibir al eje (16) de una mordaza soporte (15), cuyo eje presenta un chavetero (17) para su anclaje a la barra (14). El mismo eje (16), presenta un acodamiento dotado de orificios que serán coincidentes con los que posee la pieza en U (18), a cuyo través se ajustará el pasador cónico (19), reteniendo así al carrete (20), -
20
25
30

128059



1 que presenta un orificio de radio ligeramente superior al -
del cable, según su eje longitudinal, y en cuya periferia -
se han practicado previamente sendas gargantas por las cua-
les queda fijado en la posición necesaria.

5 Este carrete (20), es el que en realidad actúa sobre
el cable sin fin, (que va por su interior), por quebranto,
haciendo presión sobre dicho cable, que arrastrará al tiran-
te, y por lo tanto a la persona que de él se sirva, cuyo pe-
so será precisamente el causante del quebranto por el que el
10 tirante a través de la mordaza soporte, será arrastrado por
el cable sin fin, deslizando de este modo suavemente al es-
quiador que llegará con toda comodidad al fin de la instala-
ción remolcadora donde se halla la torre de tensión.

15 Otra novedad del invento, la constituye sin duda, el
ingenioso sistema de carriles existentes en la torre motriz,
estando destinados estos carriles, a efectuar por desvío, -
la parada completa del tirante remolcador, pudiendo por lo
tanto entregarse cada uno de éstos, a los esquiadores, que
los abordarán sin riesgo de caída ni tirones, como quedará
20 reflejado a continuación.

En efecto la hoja nº 2 de los planos, representa esquemáti-
camente el sistema de parada de tirantes, que es como si--
gue:

25 En el camino de retroceso, y sin ser usados por lo
tanto por el esquiador, los tirantes, al ir llegando a la -
torre motriz, son guiados entre unos carriles (21) que po--
seen sus extremos de entrada, suavemente divergentes para -
facilitar así, la introducción entre ellos, a la barra del
tirante. Una vez el tirante instalado de este modo, conti--
30 núa siendo arrastrado por el cable, hasta encontrar en su -

- 6 -
128059



1 camino, una viga (22) en forma de L, de manera que en una
de sus ramas, existe un cuadradillo (23), que al llegar a -
él, el tirante se eleva ligeramente, a través del extremo
5 saliente del eje axial del mismo, que comporta la mordaza
soporte, siendo dicho extremo saliente precisamente quien
se apoya en el cuadradillo (23) que en su principio es su-
vemente rampante. Por este procedimiento, al quedar eleva-
do el tirante en la forma indicada, el cable pasará a tra-
vés del carrete de la mordaza, sin arrastrarlo, por lo que
10 cualquier esquiador podrá tomar el tirante, con la seguri-
dad, que hasta salir de los carriles (21), y por tanto des-
colgarse del cuadradillo (23), el conjunto no será arrastra-
do.

15 Hecha la descripción precedente hemos de añadir, -
que los detalles de realización de la idea expuesta pueden
variar, sin que por ello cambie la esencia de la invención,
que es la que se desprende de los párrafos que anteceden y
la que se reivindica en la siguiente

N O T A

20 En resumen, el Modelo de Utilidad que se solicita,
recaerá sobre las siguientes reivindicaciones:

25 1.- NUEVO TELESQUI PERFECIONADO, que a partir de
una torre motriz de envío y otra de tensión, entre las cua-
les existen columnas provistas de poleas directrices del -
cable remolcador, esencialmente se caracteriza por compren-
der en la primera torre o estación motriz, un dispositivo
propulsor adecuado, además de un sistema de carriles parale-
los que divergen en dos de sus extremos, para facilitar la
entrada entre ellos a los tirantes de arrastre en su viaje
30 de retorno, tras haber trasladado previamente al esquiador,



128059

1 existiendo en un plano superior a dichos carriles, una vi-
ga en L, que en una de sus ramas lleva solidario un cuadra-
dillo que la recorre en toda su longitud, siendo los extre-
5 mo del cuadradillo ligeramente en forma de rampa, al obje-
to de elevar el tirante de arrastre por medio del extremo
saliente de un eje axial al mismo en el que se sitúa una
mordaza de soporte.

2.- NUEVO TELESQUI PERFECCIONADO, según la reivindi-
cación primera que se caracteriza porque los tirantes de -
10 arrastre están constituídos mediante un tubo hueco en cuyo
interior existe un muelle recorrido interiormente por un -
cable con elementos de anclaje convencionales, teniendo a
tubo en sí por un extremo, acoplada una silleta que permi-
te a la persona remolcada ir comodamente, emergiendo por el
15 extremo opuesto del tirante el cable antes mencionado, que
se une a su vez a otro muelle de tensión, el cual a través
de unas argollas, queda fijo a una barra rígida, en cuyo ex-
tremo opuesto se ha practicado un taladro transversal que -
mediante chavetero recibe y ancla a un eje, saliente por am-
20 bos lados, de modo que por uno de ellos se instala a tra-
vés de un casquillo, un carrete adecuado que posee gargan-
tas en su periferia, para recibir un pasador cónico que --
atraviesa a la vez una pieza en forma de U con orificios coin-
cidentes con otros que posee el extremo acodado del eje en
25 el que se instala el carrete de mención, el cual se halla
taladrado según su eje longitudinal, siendo el radio de es-
te orificio, ligeramente superior al del cable transporta-
dor, por lo que el cable puede pasar a su través, sin arras-
trar al conjunto, cuando se encuentra elevado el tirante.

30

3.- NUEVO TELESQUI PERFECCIONADO, según reivindica--



128059

1 ciones precedentes que se caracteriza porque una vez que el
tirante de arrastre se halla parado como quedó expuesto en
la reivindicación 1ª, el esquiador puede tomarlo sin riesgo
de caída, de forma que cuando salga de los carriles al efec
5 to, y la viga de elevación que lo mantiene elevado deje de
actuar en esa forma, el tirante se apoyará por quebranto a
través de la mordaza de soporte, en el cable en sí, ofrecien
do desde entonces un deslizamiento suave y sin brusquedades,
debido a los muelles de compresión que comporta el dispositi
10 vo.

4.- Se reivindica por último, como objeto sobre el
que ha de recaer el Modelo de Utilidad que se solicita: "NUE
VO TELESQUI PERFECCIONADO".

Todo conforme queda descrito y reivindicado en la pre
15 sente memoria que consta de ocho páginas mecanografiadas y di
bujos que se acompañan.

Madrid, 2 de marzo de 1.967
BERNARDO UNGRIA
p.p.

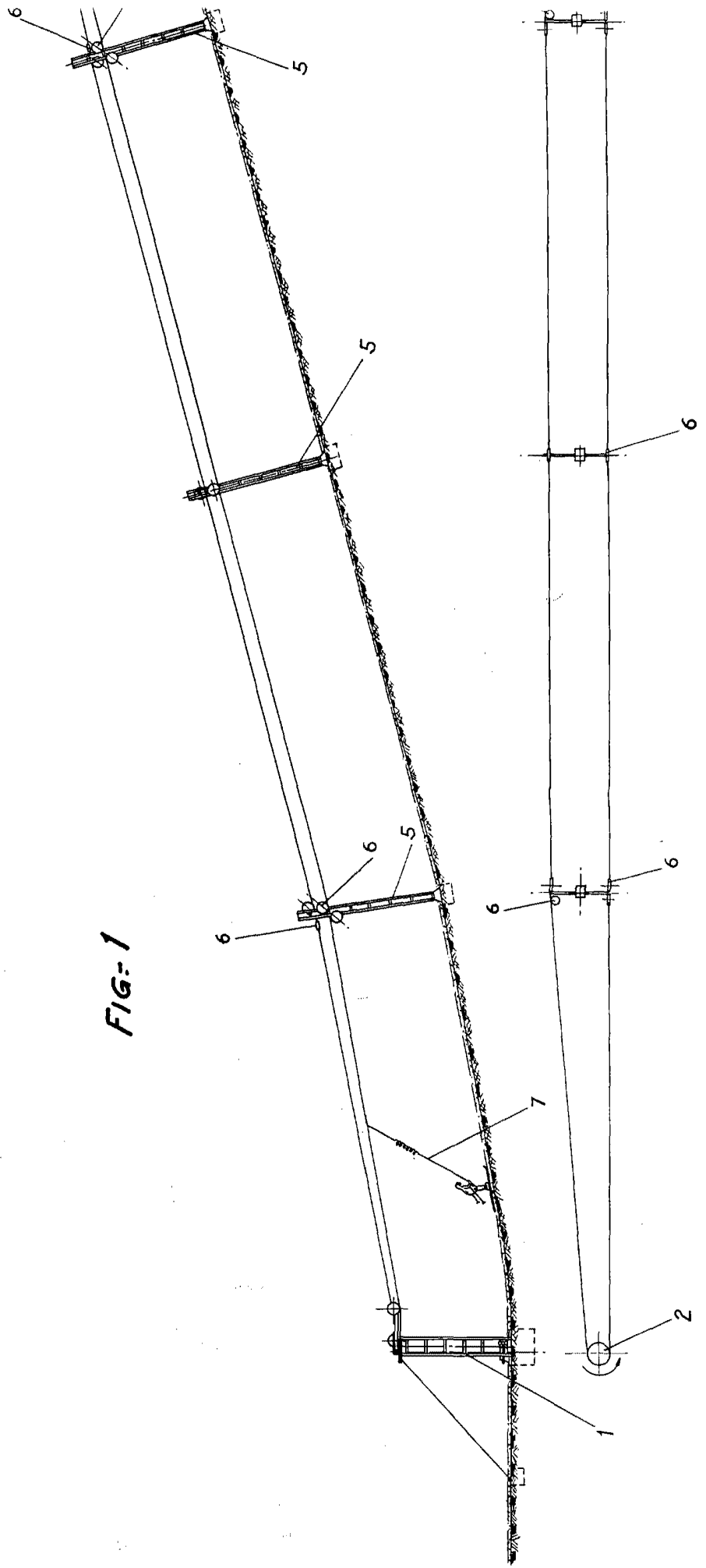
20 

25

30

128059

FIG-1





128059

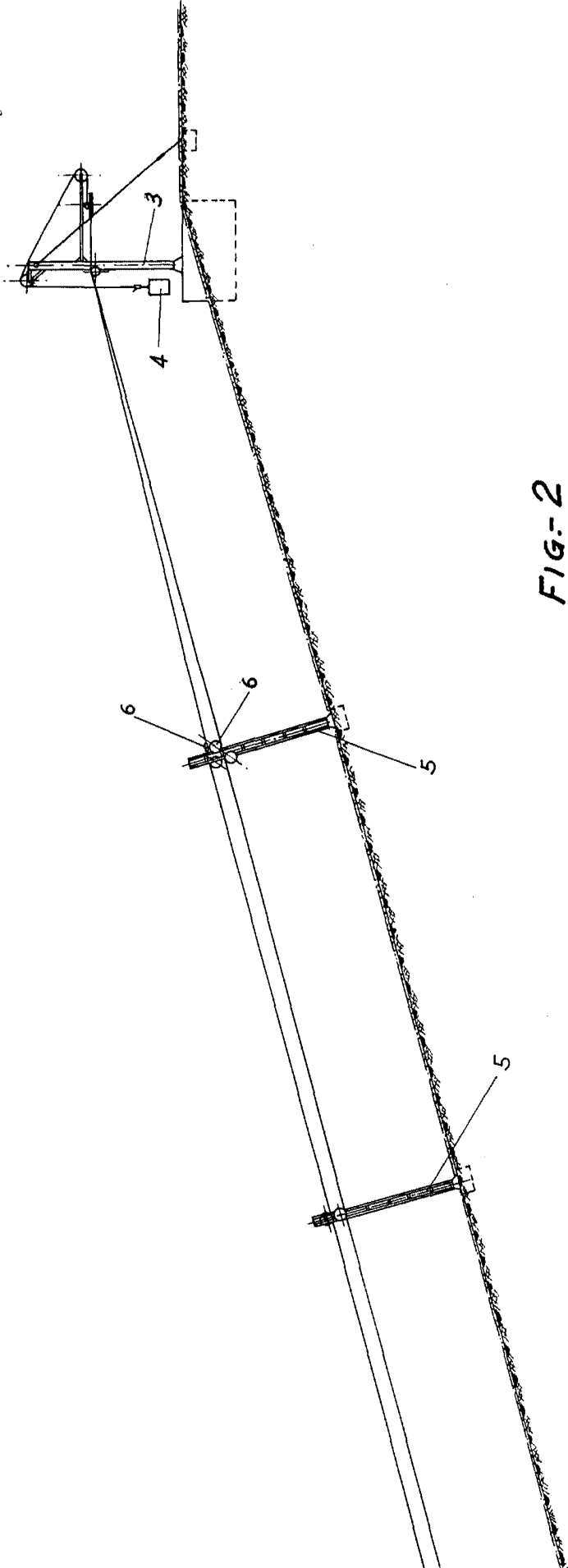
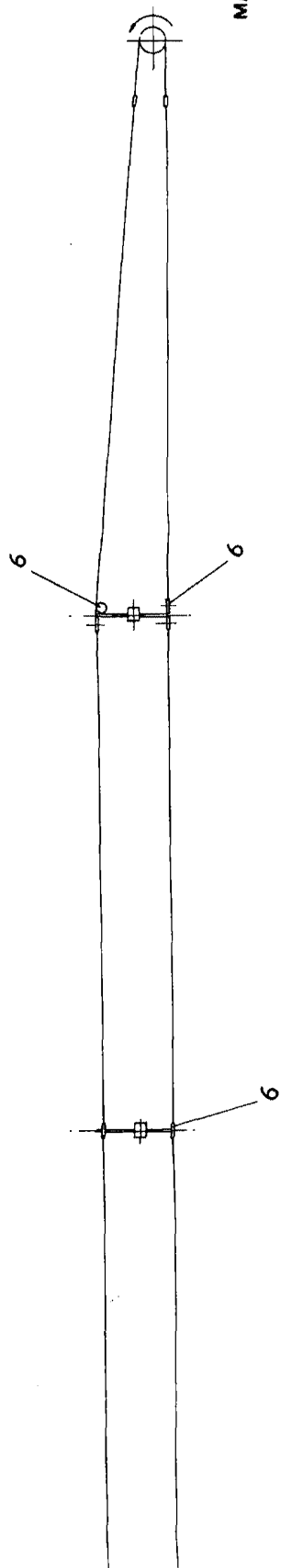


Fig-2



ESCALA VARIABLE
MADRID, 2 DE MARZO DE 1967
BERNARDO UNGERÍA
P. E.

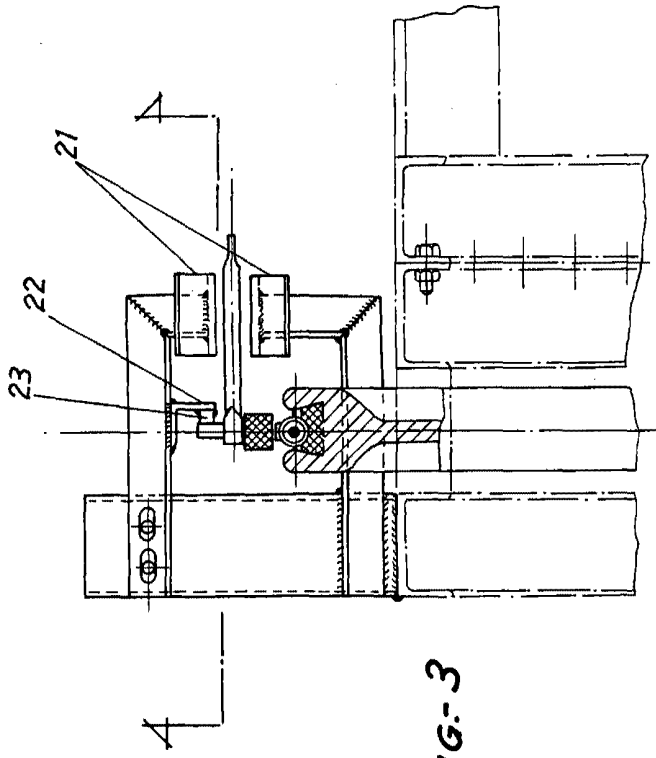


FIG-3

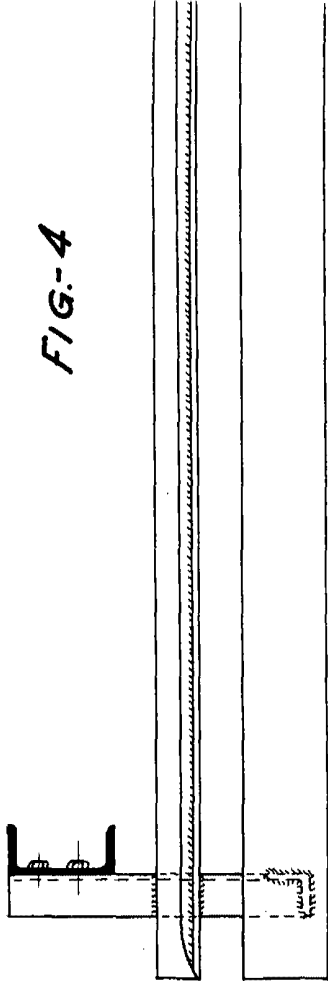


FIG-4

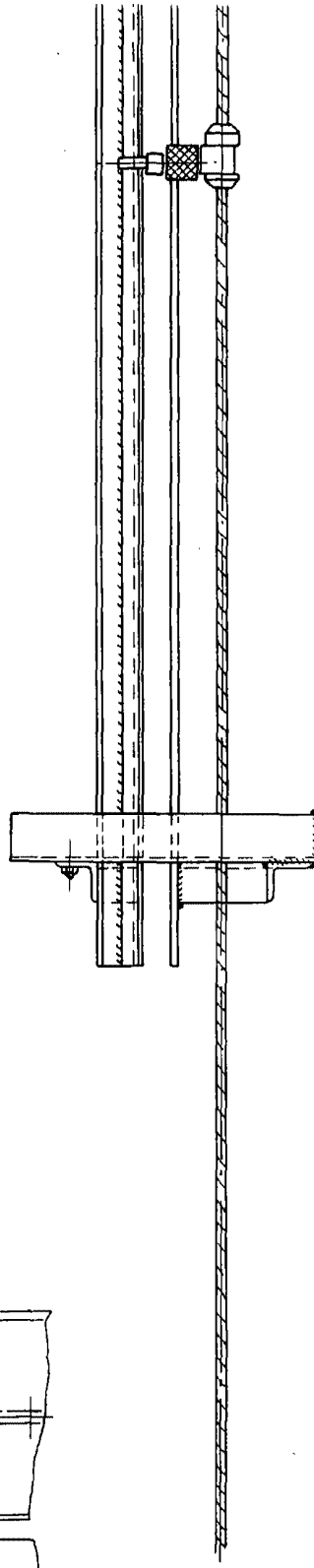


FIG-5



128050

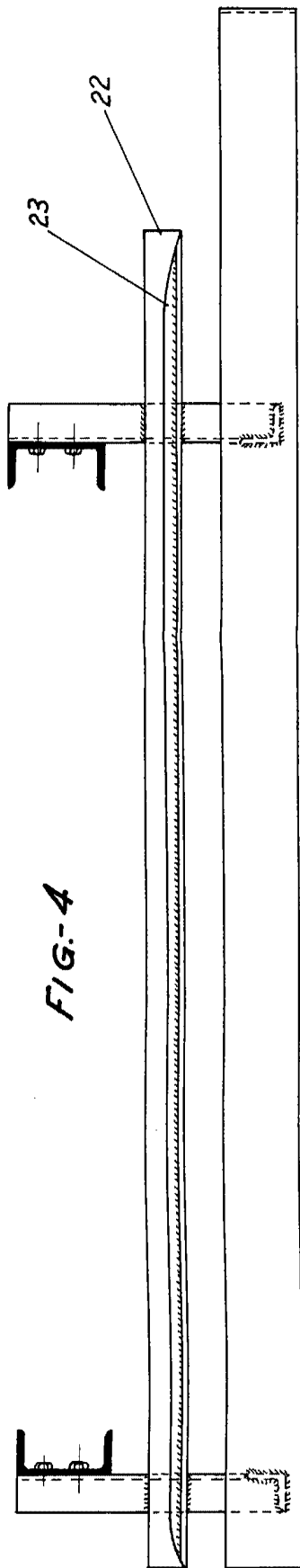


FIG: 4

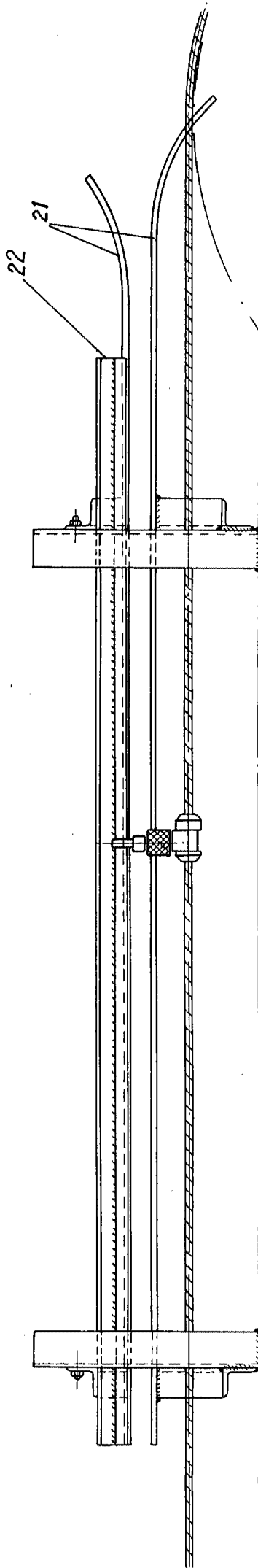
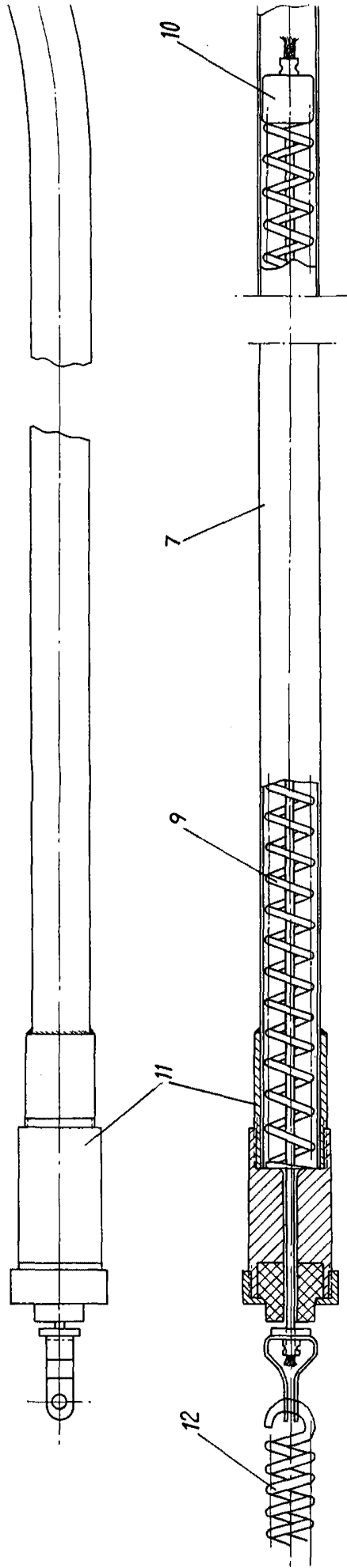


FIG: 5

ESCALA VARIABLE
MADRID, 2 DE MARZO DE 1967.
BERNARDO UNGRIA
P. A.

128059

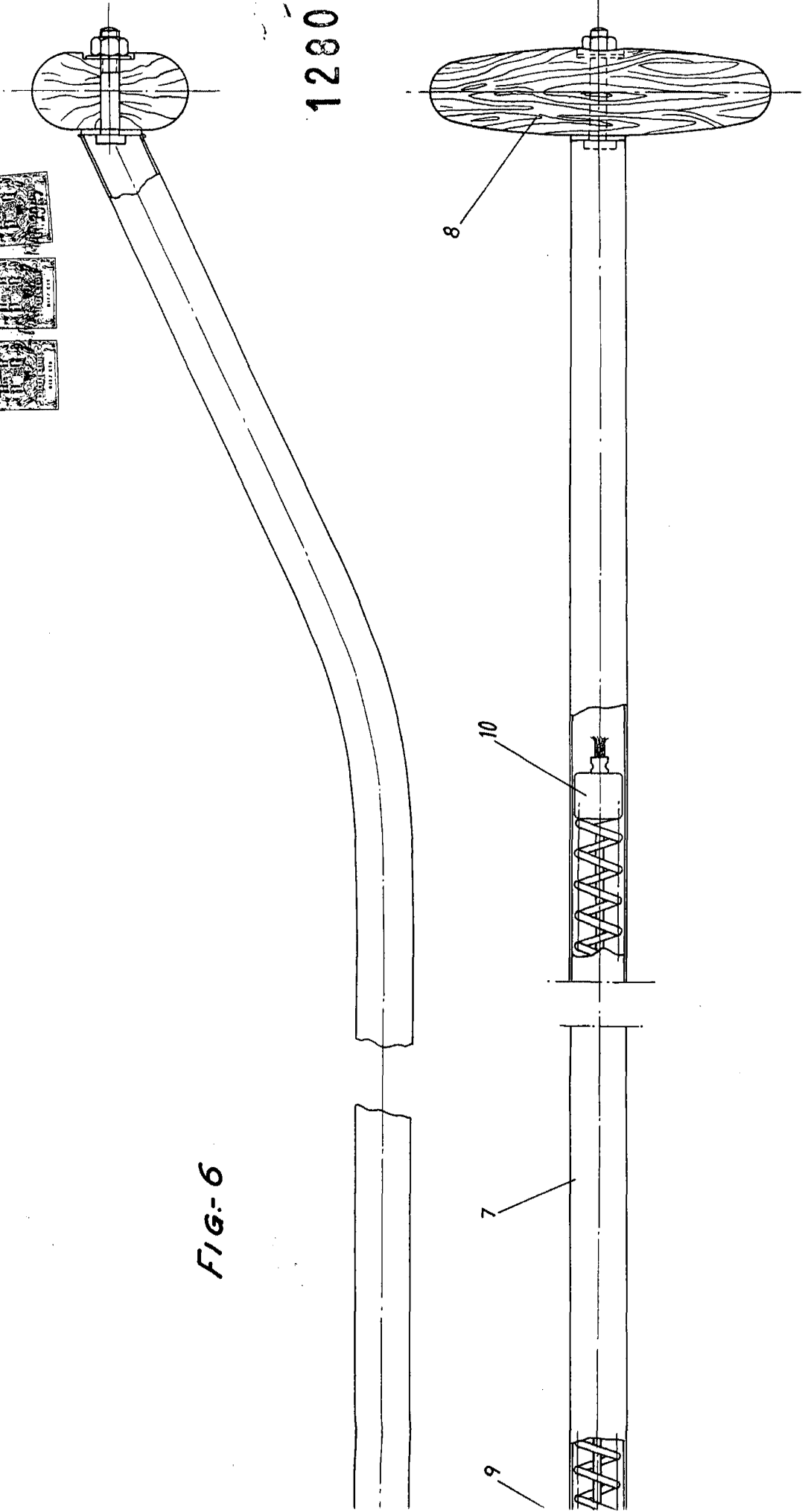
FIG. 6





128059

FIG-6



ESCALA VARIABLE
MADRID, 2 DE Mayo DE 1957
BERNARDO UNGRÍA
P. P.





128059

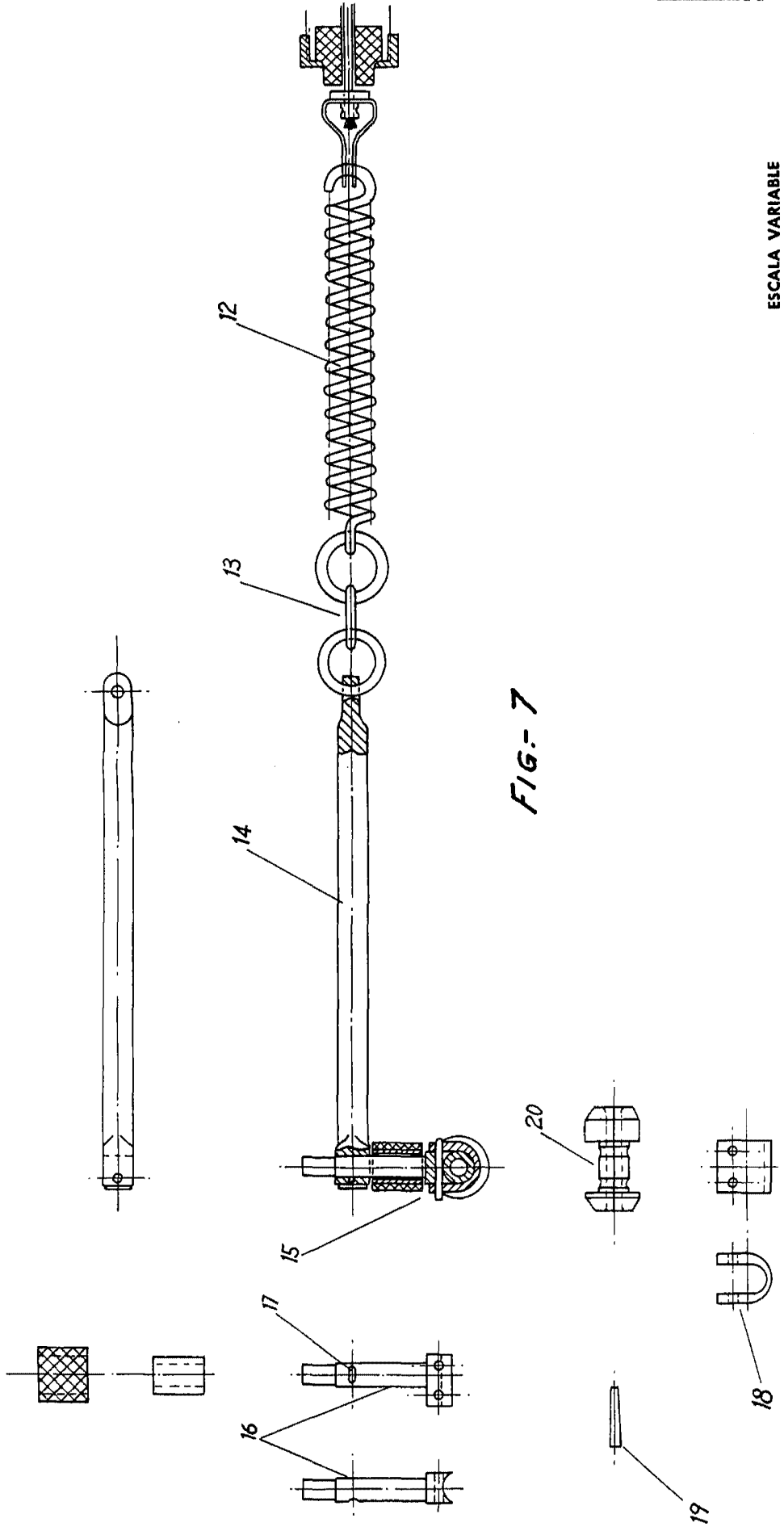


FIG.- 7

ESCALA VARIABLE

Madrid, 2 de MARZO de 1967

BERNARDO UNGRIA

P.P.