



127942

MEMORIA DESCRIPTIVA

Correspondiente a la solicitud de registro de un Modelo de Utilidad que, por veinte años, se solicita para España, a favor de D. Eugenio LOBERA LOIRE, de nacionalidad española, domiciliado en Zaragoza, calle de San Miguel número 31. - - - - -

p o r

"ESTANTERIA METALICA POR ELEMENTOS"

=====

Se reivindica la protección jurídica que previene el vigente Estatuto sobre Propiedad Industrial para una estantería metálica por elementos cuya novedad con relación a cuanto se ha practicado en la materia hasta el momento presente, le hace acreedor del privilegio de ex-



- 2 - 127942

plotación exclusiva que preceptúa el mencionado cuerpo legal.

10 En efecto, se trata de proteger un nuevo tipo de estantería cuya finalidad primordial es posibilitar componer en breves minutos cualquier forma y tamaño de estantería.

15 El montaje, sumamente simplificado, se efectúa por el procedimiento "mecano" sin utilizar en la sujeción de los diversos elementos que componen la estantería, ni tornillos ni tuercas ni cualquier otro medio de inmovilización, ni tampoco herramienta alguna.

20 En la hoja de planos que se acompaña, se representa un posible caso de realización en la práctica, el cual se cita a título de ejemplo ilustrativo de la redacción de la presente memoria descriptiva y por consiguiente, sin carácter limitativo alguno.

25 La Figura 1 corresponde a una vista en perspectiva de un elemento para la formación de la estantería compuesto por cuatro tubos -a- arriostrados entre sí por medio de unas varillas transversales -b-, siendo los primeros huecos y las segundas huecas o macizas.

30 La Figura 2 muestra una sección de un alzado de otro elemento para formación de la estantería compuesta por dos tubos huecos -c- y otro intermedio transversal -d- que les sirve de unión.

35 La Figura 3 es otra sección vertical de otro elemento para formación de estantería constituido por un tubo hueco que sirve de elemento separador entre estantes, cuyo tubo pudiendo ser de longitudes variables, determina la mayor o menor altura del espacio de utili-



zación entre los mismos.

40 La Figura 4 ilustra otro elemento correspondiente a los testeros de la estantería o piezas remate de su encimera, constituida por una varilla doblada en forma de "U", normalmente maciza, en cuyos extremos han sido previstos sendos pitones -e- que se introducen en los orificios interiores de los tubos -a- y -c-.

45 Las Figuras 5 y 6 son varillas destinadas a quedar alojadas dentro de los citados tubos -a-, -c- ó el que aparece representado en la Fig. 3, constituyendo el medio de unión de los elementos de formación de la estantería representados en las Figuras anteriores.

50 Por último, en la Figura 7 ha sido dibujada en sección vertical una contera adaptable a los tubos que sirven de apoyo o pié a la estantería.

55 Se hace la salvedad de que podrán ser objeto de modificación los detalles accidentales de forma, dimensionado y materiales utilizados en la fabricación de los elementos descritos anteriormente, sin que tal alteración desvirtúe la esencialidad que queda resumida en la siguiente:

N O T A

60 EN RESUMEN: El presente Modelo de Utilidad, que por veinte años se solicita para España ha de recaer sobre las siguientes reivindicaciones:

65 1ª.- "ESTANTERIA METALICA POR ELEMENTOS", caracterizada esencialmente por estar constituida por un número variable de elementos tubulares, distintos entre sí, los cuales son enchufables entre sí, en virtud de pivotes de que van provistos unos de dichos elementos y, asimismo,



en virtud de varillas introducidas en el interior hueco de otros de los repetidos elementos componentes de la estantería; verificándose su montaje de gran rapidez sin utilización de tornillos o herramientas.

70 2ª.- "ESTANTERIA METALICA POR ELEMENTOS", según la reivindicación anterior, caracterizada porque uno de los citados elementos componentes está constituido por una estructura formada por cuatro tubos huecos paralelos entre sí solidarios a los extremos de cuatro varillas de arriostamiento, dispuestas en forma de rectángulo, hallándose los extremos de dichas varillas soldados normalmente a los puntos medios de la longitud de los mencionados tubos.

75 3ª.- "ESTANTERIA METALICA POR ELEMENTOS", según la reivindicación anterior, caracterizada por la previsión de un segundo elemento componente constituido por dos tubos huecos paralelos entre sí, unidos por otro tercer tubo igualmente hueco soldado a los anteriores en sus correspondientes puntos medios respecto a la longitud de los mismos.

80 4ª.- "ESTANTERIA METALICA POR ELEMENTOS", según las reivindicaciones anteriores, caracterizada por la previsión de un tercer elemento componente constituido por un tubo hueco que sirve de elemento separador entre estantes, cuya longitud determina la mayor o menor altura entre los mismos.

85 5ª.- "ESTANTERIA METALICA POR ELEMENTOS", según las reivindicaciones anteriores, caracterizada por la previsión de un cuarto elemento componente constituido por una varilla doblada en forma de "U", en cuyos extremos han

90 95



sido previstos sendos pitones que se introducen en los orificios interiores de los tubos pertenecientes a los demás elementos componentes.

100

6a.- "ESTANTERIA METALICA POR ELEMENTOS", según las reivindicaciones anteriores, caracterizada por la previsión de un quinto elemento constituido por varillas de diferentes longitudes que se introducen en los orificios pasantes interiores de los tubos pertenecientes a los demás elementos componentes de la estantería, constituyendo el medio de unión de los mismos.

105

7a.- "ESTANTERIA METALICA POR ELEMENTOS", según las reivindicaciones anteriores, caracterizada por la previsión de un sexto elemento constituido por una contera amovible, adaptable por encaje a fricción en los extremos inferiores de los tubos que sirven de piés de la estantería.

110

8a.- Por último, se reivindica la protección jurídica que, por veinte años se solicita para España - - - - -

p o r

115

"ESTANTERIA METALICA POR ELEMENTOS"

Todo conforme queda expresado en la presente memoria descriptiva que consta de cinco folios escritos a una cara y una hoja de planos que se acompaña.

Madrid, 24 FEB. 1967

P. A.  
PEDRO FELIX MANA  
P. R.

127942

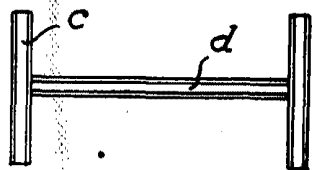
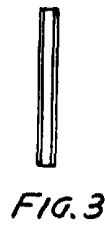
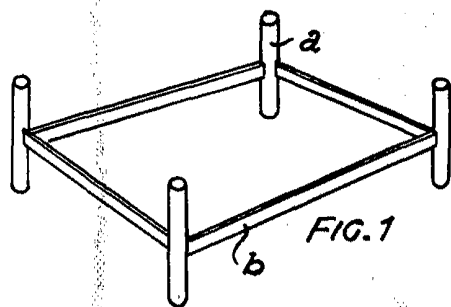


FIG. 2

FIG. 5

FIG. 6

Madrid, 24 FEB. 1967  
P.A.  
PEDRO FELIX MORA  
P.A.