



Grupo 9, Clase 85.

MEMORIA DESCRIPTIVA

de una patente de introducción por diez años, por
"Una disposición de placa porta-número de matrícula
para coches automóviles, provista de luz propia", a
5 favor de la R. S. Aluminio Industrial Cia. Ltda. do-
miciliada en Barcelona, calle Luchana, número 104.

Generalmente, las placas que en los coches
automóviles y demás vehículos similares, llevan el nú-
mero de matrícula son de plancha o metal fundido pre-
10 sentando los números pintados o en relieve, quedando
iluminada la placa por un pequeño foco exterior que
proyecta sus rayos sobre la superficie de la misma;
esta iluminación es irregular y muy imperfecta.

Con la disposición dada a la placa objeto
15 de esta patente, se obtiene una iluminación perfecta
que permite distinguir los números e indicaciones a
gran distancia.

Tal disposición viene representada en el
dibujo adjunto, mostrando: Fig. I, una vista de fren-
20 te; Fig. II, una vista lateral en corte por A B de
la figura I y Fig. III, una vista en planta.

Los distintos elementos componentes están
acoplados entre sí de la manera siguiente:

El marco, tapa o placa anterior -1- es la
25 tapa de una caja -2- y presenta en su cara anterior,
pintados o en relieve los números, letras y demás in-
dicaciones -3-; en su parte posterior, presenta en



todo su contorno la aleta -4- que enchufa en la caja -2-; entre la aleta -4- y el borde -5- del marco, puede disponerse una pequeña ranura entrante -6- en la cual penetra el borde -7- de la caja -2-. La aleta -4- va provista de un número conveniente de orejas con agujero fileteado -8- en donde se roscan los tornillos que fijan y dejan inamovible al marco -1- con respecto a la caja -2-.

Los números, letras y demás indicaciones -3- presentan a lo largo del eje de su contorno o desplazados de él, pequeños agujeros -9- de diámetro variable y separación entre sí conveniente para obtener una fácil lectura.

La caja -2- presenta varios soportes -10- que sostienen a las bombillas de iluminación -11- dispuestas de manera que iluminen uniformemente la parte posterior del marco o tapa -1- de forma que los rayos emitidos, atravesarán a los números, letras y demás indicaciones -3- por los agujeros -9-.

La superficie interna de la caja -2- es pulida o pintada o barnizada en blanco para que actúe de reflector.

El marco o placa anterior -1- puede presentar además de los números, letras e indicaciones -3-, otras señales reglamentarias de circulación, tales como disco encarnado -12- indicador de situación, rótulo de parada "stop", etc.

El material constitutivo de los distintos elementos de la placa que nos ocupa pueden ser cualquiera apropiado, así como también la forma y dimensiones de la misma.



N O T A
=====

60 Se reivindica como objeto de la presente pa-
tente de introducción, lo siguiente:

65 1º.- La disposición de referencia caracteri-
zada por el hecho de que la placa anterior que lleva
pintados o en relieve los números, letras e indicacio-
nes, presenta en la parte posterior de su borde y en
todo su contorno una aleta que permite el enchufe de
esta placa en una caja a la cual se han adosado un nú-
mero conveniente de soportes que a su vez sostienen a
las bombillas de iluminación.

70 2º.- La disposición de referencia en la cual,
la superficie interior de la pared de la caja citada
en la reivindicación primera, está pulida o pintada o
barnizada, al efecto de que actúe como reflector.

75 3º.- La disposición de referencia en la cual,
los números, letras y demás indicaciones o signos cita-
dos en la reivindicación primera, presentan en el eje
de su contorno o desplazados de él, un número conve-
niente de agujeros de diámetro y separación entre sí,
adecuados para el paso de luz.

80 4º.- La disposición de referencia en la cual,
la placa anterior o tapa de la caja puede presentar,
además de los números, letras e indicaciones precisas,
otros elementos de indicación tales como foco encarna-
do, indicación de parada "stop" y otros, pudiendo ser
85 cualquiera y variable el juego de luz obtenido con los



focos luminosos que contiene la caja.

59.- La disposición de referencia en la cual,
el material, forma, dimensiones y medios de acoplamiento de sus distintos elementos puede ser cualquiera
90 apropiado.

60.- Una disposición de placa porta-número de matrícula para coches automóviles, provista de luz propia.

Y todo cuanto afecte a la esencialidad de
95 lo descrito en la presente memoria, que consta de cuatro hojas, mecanografiadas en una sola cara.

Barcelona, 31 de Agosto de 1932.

P. A.



Fig. I.

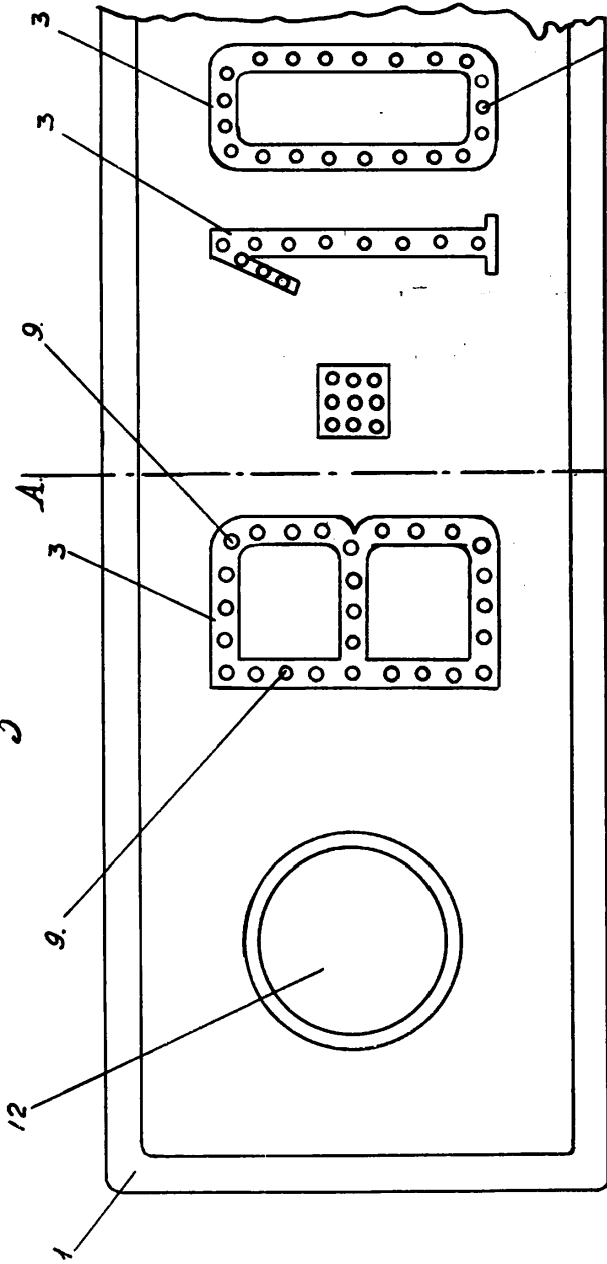


Fig. II.

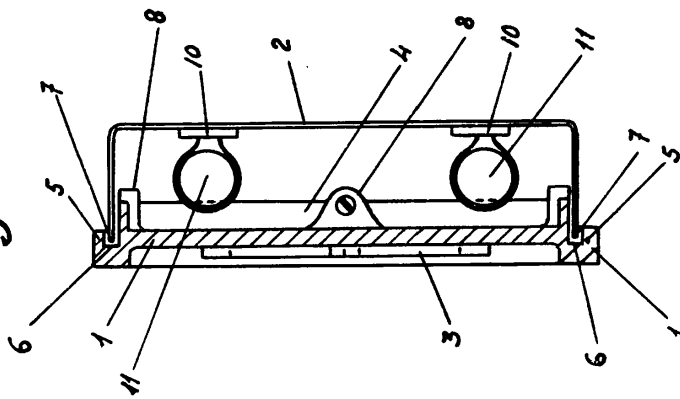
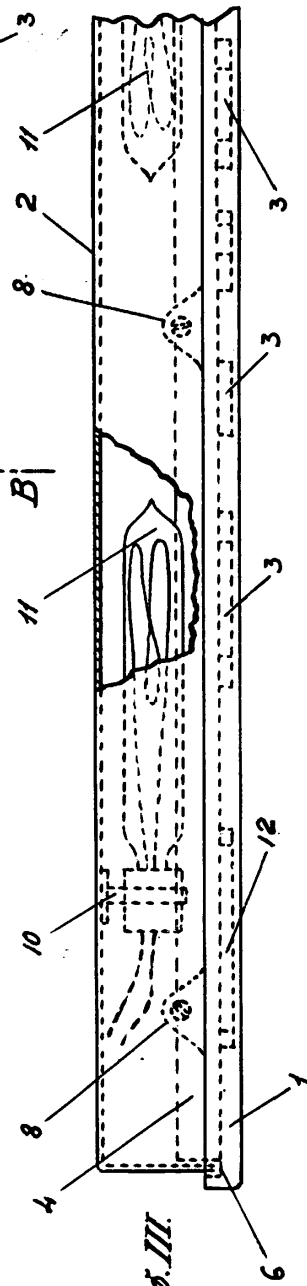


Fig. III.



Escala variable

Barcelona 31 de Agosto 1932
P.A.

P. J. J. J.