



C/L.

MEMORIA DESCRIPTIVA

para una patente de introducción por diez años, por: " Sistema de conexión para guardahilos eléctricos de urdimbre " a favor de la r. s. G. C. EGELHAAF, residente en Betzingen b. Reutlingen (Alemania).-

=====

El invento se refiere a un sistema de conexión para guardahilos eléctricos de urdimbre de aquella clase en que se montan aisladas entre sí barras de contacto en el extremo superior del marco de los listones y por encima de los hilos de la urdimbre. Estas barras de contacto cooperan con el ojo superior metálico de cada lizo de alambre dispuesto en la cámara al romperse el hilo de la urdimbre, para provocar el contacto y por tanto un paso de corriente de una a otra barra, con lo que el telar se parará. En los dispositivos conocidos de esta clase las barras de contacto de las diversas varillas o listones están conectadas en para-



lelo entre sí y para cada listón se necesita un dispositivo especial conector para poner bajo corriente las barras de contacto sólo en la posición profunda del marco de los listones. Esto da lugar a una acumulación no despreciable de mecanismos, a encarecer la instalación y aumentar el peligro de faltas y perturbaciones.

El invento evita los inconvenientes explicados gracias a una nueva disposición conectora, que se explica completa y claramente en la siguiente descripción y se ilustra en los adjuntos dibujos.

La fig. 1 ilustra un lizo en escala mayor con una posición de los cordones que corresponde a la posición inferior del lizo, a la posición en la llamada calada inferior, la fig. 2 es una sección transversal del lizo y la fig. 3 una parte de esta sección transversal por una posición de las piezas que corresponde a la posición del lizo en la calada superior. La fig. 4 es una vista lateral de las partes en cuestión de un telar en representación esquemática y las figs. 5 á 8 son conexiones para dos y más lizos.

En el marco a de los lizos o varillas se disponen separadas entre sí en el extremo superior del mismo las dos barras de contacto b y c, separadas por una capa intermedia aisladora d. Los cordones de alambre e que llevan los hilos F y F¹, llevan en el extremo inferior y superior de cada uno unos ojetes metálicos f, f¹. La guía de los ojetes superiores f se realiza por las barras de contacto b, c y por bajo mediante una barra a¹, que nada tiene que ver con la conducción de la corriente. Los hilos a controlar F, F¹ pasan por el ojo e¹ del correspondiente lizo o cordón. Por lo demás la disposición es conocida.

Según el invento tratándose de un telar de dos lizos (fig. 5) la barra b del lizo I se une conductoramente con la barra b del lizo II, mientras que las barras conductoras c que so-



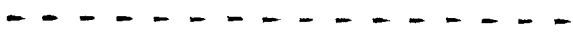
1332

bresalen por la parte opuesta del marco de lizos se unen a una sección de conductor h de una línea de corriente h, h¹ que va al electroimán i de desenganche. En la sección h de conductor se intercala también un interruptor unipolar U, que se compone de una excéntrica x apoyada sobre el eje cigüeñal k y de un interruptor u.

En la conexión según la fig. 6 están conectados en serie en la forma indicada tres varillas o lizos 1, 2, 3 y en la fig. 7 cuatro lizos admitiéndose que en cada momento sólo una varilla o lizo se encuentra en la calada inferior. En la fig. 8 se accionan por grupos cuatro lizos de manera que cada dos se encuentren por ejemplo el I y el III en la calada inferior y el II y el IV en la calada superior. En conformidad con esto en la fig. 8 se emplea una conexión por grupos, de tal suerte que se conecten en paralelo dos grupos, los cuales por lo demás presentan la forma de conexión según la fig. 5.

En la fig. 4 para completar la representación se indica el eje o listón de lizos s, por el que se efectúa la maniobra de estos. En la fig. 3 se ilustra un hilo roto F¹ de manera que por tanto el correspondiente ojo f establece el contacto.

De la descripción y del dibujo se desprende que las disposiciones eléctricas conductoras se conectan en serie o sucesivamente por dos o más lizos, de manera que a la entrada del conductor de uno de estos y a la salida del otro se establece una unión con uno de los polos o con el conductor correspondiente de la fuente de corriente. En conformidad con esto tampoco se coloca más que un interruptor y se emplea un interruptor unipolar para el control de los hilos. El interruptor se acciona por el cigüeñal del correspondiente telar e interrumpe el circuito sólo durante el tiempo en que tiene lugar el cambio de lizo.





N O T A.-
=====

Descrito suficientemente el presente invento lo que se de
clara como nó practicado en España, son las siguientes reivindica-
ciones:

5 1.- Un sistema de conexión para guardahilos eléctricos de
urdimbre con barras de contacto, que se unen conductoramente por
los ojetes de un lizo al romperse el hilo, caracterizado porque
la disposición conductora se conecta en serie por dos o más lizos
correspondiente y en el punto de entrada y salida de la disposi-
10 ción conductora se intercala un interruptor para los lizos o va-
rillas.

 2.- Un sistema de conexión según lo reivindicado en el pun
to 1, caracterizado porque siendo cualquiera el número de lizos
se acoplan por grupos de manera que dentro de los diversos grupos
15 la disposición conductora de los lizos se conecte sucesivamente
en serie y los diversos grupos por su parte se conecten entre sí
en paralelo.

 3.- Un sistema de conexión según lo reivindicado en los
puntos 1 y 2, caracterizado por la utilización de un telar en el
20 que se acciona por el cigüeñal (k) un interruptor unipolar (U).

 4.- Sistema de conexión para guardahilos eléctricos de ur
dindre.- Según se describe y reivindica en la presente memoria des-
criptiva y se ilustra con los dibujos que a la misma se acompañan.

25 Consta esta memoria de cuatro páginas foliadas y escritas
á máquina por una sola de sus caras.

Madrid, á 7 de septiembre de 1932.-

Leocadio López y López.-

P.P.=

Fig. 1

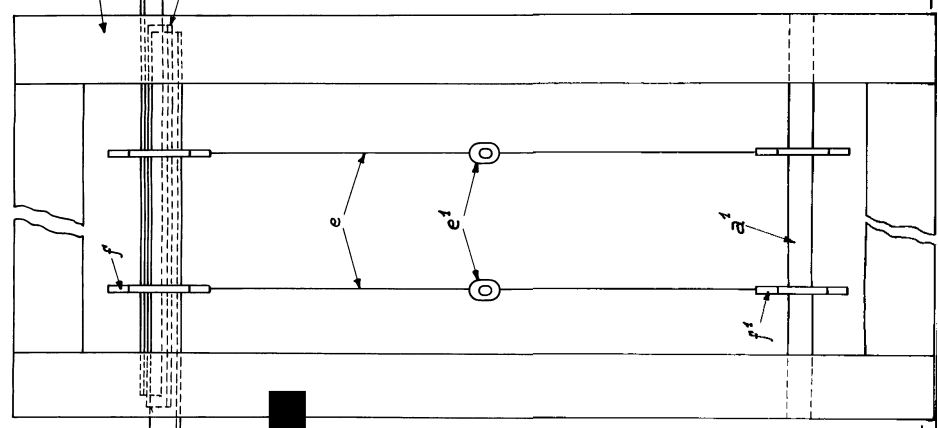


Fig. 2

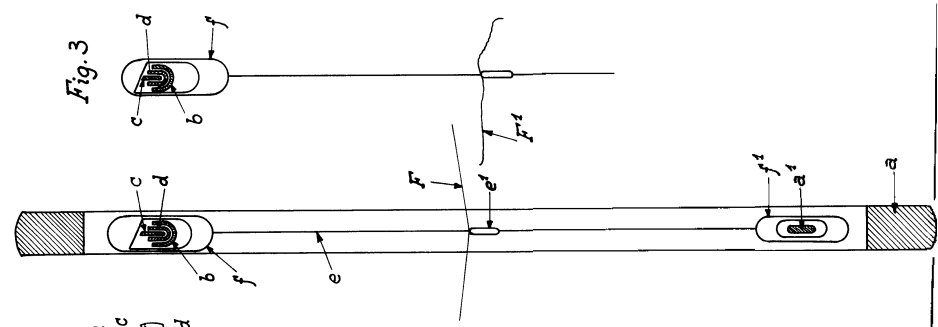


Fig. 3



Fig. 4

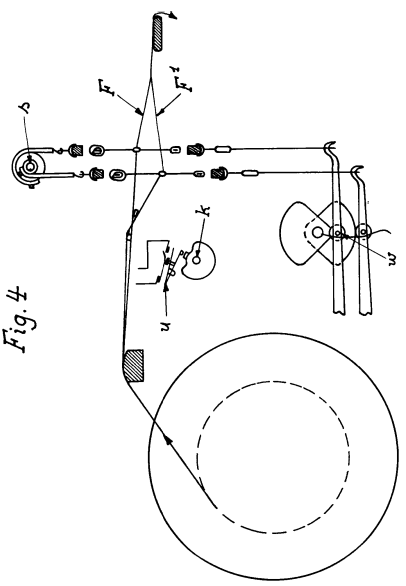


Fig. 5

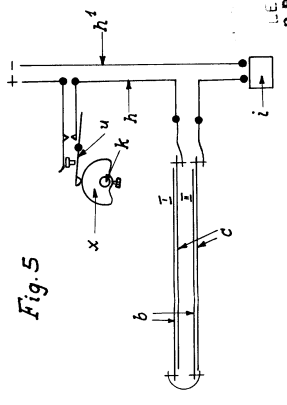


Fig. 7

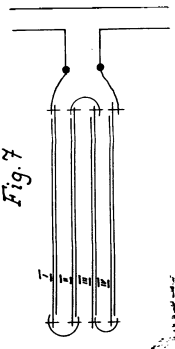


Fig. 6

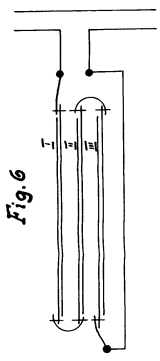
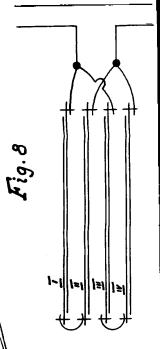


Fig. 8



LEONARDO LOPEZ
P. R.

