

MODELO DE UTILIDAD
=====

127014



Memoria Descriptiva

sobre:

"SOPORTE O ANCLAJE PARA TUBERIAS EN INSTALACIONES AEREAS"

=====

Solicitante: D^r JOAQUIN FENOLLAR SANDOVAL, de nacionalidad española, residente en: Colonia San Buenaventura, D 2^a Dcha. -MURCIA-

=====

El presente Modelo de Utilidad se refiere a un soporte o anclaje para tuberías en instalaciones aéreas, el cual presenta una abrazadera para la fijación de tubos o barras, que dispone al mismo tiempo

5. de un elemento de fijación a la superficie sobre la



que se quiera adosar el tubo o barra.

5. Los soportes de esta clase conocidos hasta ahora, presentaban el inconveniente de que dicho elemento de fijación era solidaria a la abrazadera, con lo cual se dificulta el montaje y desmontaje de estos soportes.

10. El presente soporte palia estos inconvenientes, ya que dispone de un elemento de fijación que es demontable, pudiéndose por consiguiente fijar dicho elemento a la pared o superficie sobre la que vaya a ir la tubería y posteriormente fijarle la abrazadera.

Con este nuevo soporte se consigue que la tubería o conducción quede completamente sujeta, fija y aislada.

15. La utilización de este soporte o anclaje, es recomendable en tuberías de cobre y acero, en instalaciones de gas butano, propano, en instalaciones eléctricas, así como en todas aquellas instalaciones que por su caracter o por comodidad no pueden ser interiores.

20. Otra ventaja de este soporte es su aspecto decorativo, razón por la cual se puede emplear en cualquier tipo de conducciones aunque éstas se encuentren a la vista.

25. El soporte consta esencialmente de una abrazadera y de un elemento de fijación. La abrazadera propiamente dicha consta de dos partes semicirculares que se pueden ajustar al tubo o barra, que tenga que soportar la abrazadera, mediante dos tornillos que atraviesan la parte superior en sus extremos por sendos orificios, que ésta presenta a tal fin, y se roscan en otros dos orifi
- 30.



5. cios que presenta la parte inferior. Esta parte termina exteriormente, por su parte central, en una protuberancia tubular roscada interiormente. La parte central de esta parte inferior presenta un ensanchamiento, sensiblemente circular con el fin de reforzarla, ya que el orificio de la protuberancia resta consistencia a esta parte.

10. El elemento de fijación de la abrazadera sobre la superficie que se quiera fijar el soporte lo proporciona un espárrago, el cual queda dividido en dos partes por un filete circular plano, estando dicho espárrago roscado por ambos lados del citado filete. Una de estas roscas está destinada a unir el espárrago a la rosca de la protuberancia presentada por la abrazadera, mientras que la otra se destina a la fijación del conjunto. Entre el espárrago y la protuberancia se coloca un casquillo que presenta forma de sombrero, el cual al mismo tiempo que es decorativo proporciona una base de apoyo para evitar las vibraciones del conjunto.

15. Para una mejor comprensión de la presente invención, hacemos a continuación una descripción detallada con referencia al dibujo adjunto, en el que se da una perspectiva de la abrazadera y del espárrago totalmente despiezados.

20. Con referencia a la figura, vemos que la abrazadera propiamente dicha consta de dos partes, una superior 1 y otra inferior 2. La parte superior 1 presenta una parte semicircular 3, que por el centro de su periferia presenta un pequeño resalte 4 para darle consistencia, y dos partes planas 5, cada una de las cuales dispo

25.

30.



ne de un orificio 6, estando situadas estas partes planas en los extremos de la parte 3 y contenidas en un mismo plano.

5. La parte inferior 2 es sensiblemente simétrica de la anterior, con la diferencia de que sus dos orificios 7 están provistos de rosca, para recibir a los tornillos de apriete 8, después de que éstos atraviesen los orificios 6, y de que en el centro de su parte convexa presenta una protuberancia tubular 9, interiormente roscada, disponiendo dicha parte convexa de un ensanchamiento 10 sensiblemente circular.

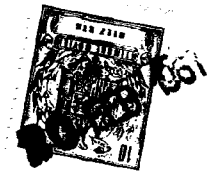
10. El casquillo 11 presenta una parte 12, sensiblemente troncocónica, provista en el centro de su base superior de un orificio 13, y una parte sensiblemente plana 14 que constituye el ala del casquillo.

15. El elemento de fijación lo constituye el espárrago 15, que presenta un filete circular plana 16 que lo divide en dos parte 17 y 18. La parte 17 está roscada para ser atornillada en la rosca interior que presenta la protuberancia 9, después de haber pasado a través del orificio 13 del casquillo 11. Este casquillo 11 queda firmemente montado entre el filete 16 del espárrago 15 y la parte inferior de la protuberancia 9.

25. La parte de espárrago 18 está también roscada, con el fin de que constituya un elemento de fijación del conjunto.

-N O T A-

30. Descrita suficientemente la naturaleza del invento, así como la manera de realizarlo en la práctica, debe hacerse constar que las disposiciones anteriormente in-



dicadas son susceptibles de modificaciones de detalle, en cuanto no altere su principio fundamental, siendo lo que constituye la esencia del referido invento y por lo que se solicita un Modelo de Utilidad en España, por 5. 20 años, sobre: "SOPORTE O ANCLAJE PARA TUBERIAS EN INSTALACIONES AEREAS", caracterizado por lo siguiente.

10. 1ª.- Soporte o anclaje para tuberías en instalaciones aéreas, del tipo que están constituidas por dos elementos que presentan una parte semicircular con unas prolongaciones planas en sus extremos, las cuales disponen de orificios para la fijación mediante tornillos de dichos elementos, caracterizado porque uno de estos elementos presenta exteriormente en su parte central una protuberancia tubular roscada interiormente para permitir 15. la unión con un espárrago de fijación del conjunto, disponiéndose entre el espárrago y la citada protuberancia, un casquillo de apoyo.

20. 2ª.- Soporte según la reivindicación, 1, caracterizado porque el elemento de abrazadera, que presenta la protuberancia tubular, dispone en la parte adyacente a ésta de un ensanche sensiblemente circular.

25. 3ª.- Soporte según la reivindicación 1, caracterizado porque el espárrago dispone de un filete circular plano que lo divide en dos partes, las cuales están roscadas, una para fijarse a la protuberancia y la otra para la fijación del conjunto.

30. 4ª.- "Soporte o anclaje para tuberías en instalaciones aéreas", tal y como queda sustancialmente descrito en la presente Memoria e ilustrado en los dibujos adjuntos.

Esta Memoria consta de 5 hojas escritas a máqui-

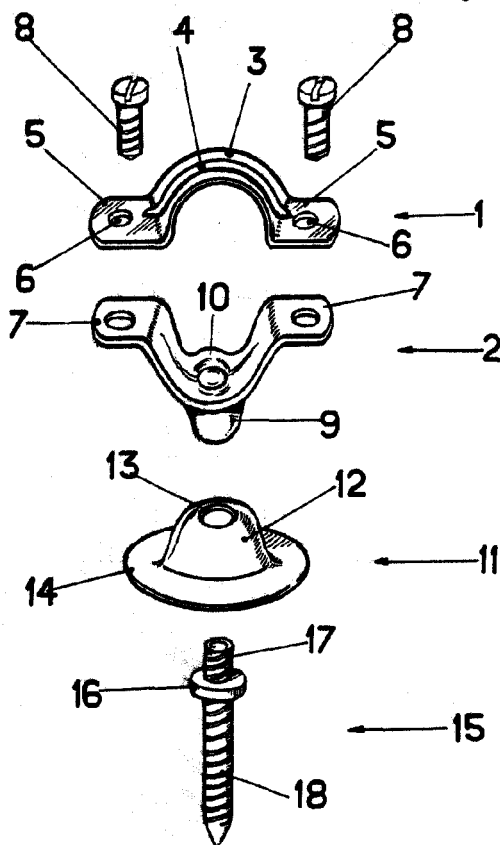
127214
-6- 20 FEB 1981



na por una sola cara.

Madrid, 20 FEB. 1981

D. JOAQUIN ENOLLAR SANDOVAL
J. GOMEZ ACEBO Y MODEI
D. P. F. Hernandez Ruiz



20 FEB. 1987

MADRID
JOAQUIN FENOLLAR SANDOVAL

J. GOMEZ ACEBO Y MODEY
p. p. Firmado: F. Hernández Ruiz

ESCALA VARIABLE