

127756

47



MEMORIA DESCRIPTIVA

=====

que se acompaña a la solicitud de registro de un Modelo de Utilidad por veinte años, en España, por "DISPOSITIVO LUMINOSO PARA JUGUETERIA", a favor de D. Robert Van Dionant de Cáceres, apátrida, residente en Madrid, Avenida del Campo, nº 11bis, Pozuelo de Alarcón.

- - - - -

La presente invención se refiere a un dispositivo luminoso para juguetería que se caracteriza por despedir unos -- destellos de distintos colores, de distinta intensidad de luz o intermitentes dando una impresión de velocidad o de funcionamiento vertiginoso y /o haciendo, en general, más atractivo el aspecto del juguete a que se incorpore.

La mayoría de las veces este dispositivo se acoplará a coches de juguete, reproducciones a escala o coches normales y en esta utilización es donde alcanza todo su valor la impresión de funcionamiento vertiginoso o velocidad relampagueante que dicho dispositivo presta al vehículo.

A grandes rasgos su esencia consiste en una bombilla cuya luz es reflejada por una superficie especular que atraviesa un prisma giratorio de diferentes características luminosas todo ello situado en el interior del vehículo que hace que la luz de la bombilla que salga al exterior sea rápidamente cambiante.

La novedad de esta invención consiste en lograr una sustancial reducción del tamaño y simplicidad de las piezas componentes del dispositivo sin merma alguna del perfecto funcionamiento del mismo.



Esta reducción de tamaño es naturalmente de gran importancia puesto que el acoplamiento de este dispositivo está en principio pensado para juguetes y más especialmente para coches de juguete, todos de reducido tamaño.

5 A continuación se describirán las distintas piezas y el funcionamiento del objeto de esta invención con referencia a los dibujos de la adjunta hoja de planos en los que se representa un modo de realización a título de ejemplo no limitativo, por lo que todas sus variantes de detalle, forma, dimensiones, proporciones, materias, etc., en cuanto no alteren ni modifiquen la esencia del invento ni determinen la obtención de un resultado industrial nuevo y distinto, deben considerarse incluidas dentro del ámbito de protección dimanante del registro ahora solicitado.

15 La figura 1, representa una vista de la sección según un plano vertical del dispositivo con la bombilla incorporada sin sección alguna.

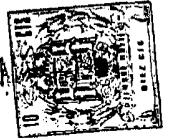
La figura 2, una vista en planta de la pieza reflectora y de soporte del dispositivo.

20 La figura 3, una vista en alzado lateral de dicha misma pieza.

El dispositivo consta de una pieza de soporte que al mismo tiempo es un reflector especular. Dicha pieza tiene un cuerpo central cóncavo 2 en uno de cuyos extremos presenta un doblez 5 en distinto sentido para prolongarse en una solapa 5 en la que van practicados un par de orificios 6. En el otro extremo presenta una pared 3 perpendicular a su base de cuya cara exterior sale horizontalmente un medio eje 4.

25 Finalmente en su cuerpo central cóncavo, aunque más bien hacia un extremo, presenta una pieza sobresaliente en forma de horquilla 7.

En dicha horquilla se sujeta la base de una bombilla 12



cuya luz queda reflejada por la superficie especular cóncava 2 de esta pieza.

5 Esta pieza se sujeta al coche a que el dispositivo se acopla mediante unos remaches o tornillos en los orificios 6 de la solapa 5 de uno de sus extremos y apoyando el extremo de su medio eje 4 en otro punto del coche.

10 En dicho medio eje 4 va montado, con posibilidad de giro alrededor de él, la pieza prismática 8 por su base cerrada 9. Esta pieza prismática 8 es un cuerpo tubular cerrado por una de sus bases nada más que montado en dicho medio eje 4 envuelve a todo el cuerpo central de la pieza antedicha y a la bombilla en ella montada. Presenta esta pieza 8 distintas facetas paralelas bien de diferentes colores, bien alternativamente opacas y claras, bien translúcidas y
15 negras.

Esta pieza tubular 8 lleva en su base un anillo 10 que determina con el perfil de dicha base una acanaladura circular II en la que se engarza una goma o correa de transmisión que hace girar a la pieza 8.

20 Con ello, cuando está encendida la bombilla, la luz que sale del cuerpo tubular, parcialmente visible desde el exterior del juguete, cambia de color o de intensidad intermitentemente.

NOTA

25 Descrito suficientemente el objeto del presente Modelo de Utilidad, sus distintas partes y su funcionamiento, se declara que lo que constituye su esencia es lo que se concreta en las siguientes reivindicaciones:

30 1ª.- Dispositivo luminoso para juguetería caracterizado por que consta de una superficie reflectora en forma de teja en la que va sujeta una bombilla y que está provista de una prolongación en un extremo mediante la que se sujeta



firmemente al juguete a que el dispositivo se acopla, y en su otro extremo un eje inmóvil en el que va montado por su base cerrada, con posibilidad de girar alrededor de dicho eje, un cuerpo tubular que aloja completamente en su interior el cuerpo de dicha superficie reflectora y la antedicha bonbilla, cuerpo tubular cuya periferia presenta facetas de diferentes características luminosas.

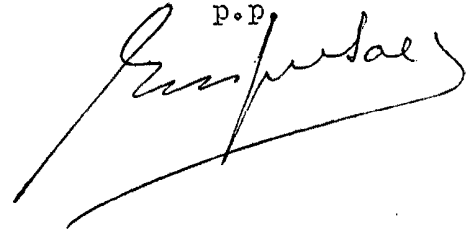
2ª.- Dispositivo luminoso para juguetería.

Todo según queda descrito y reivindicado en la presente Memoria, que consta de cuatro hojas foliadas y escritas a máquina por una sola de sus caras, y representado en la adjunta hoja de planos.

Madrid, 17 de Febrero de 1.967

EL AGENTE:

P.P.



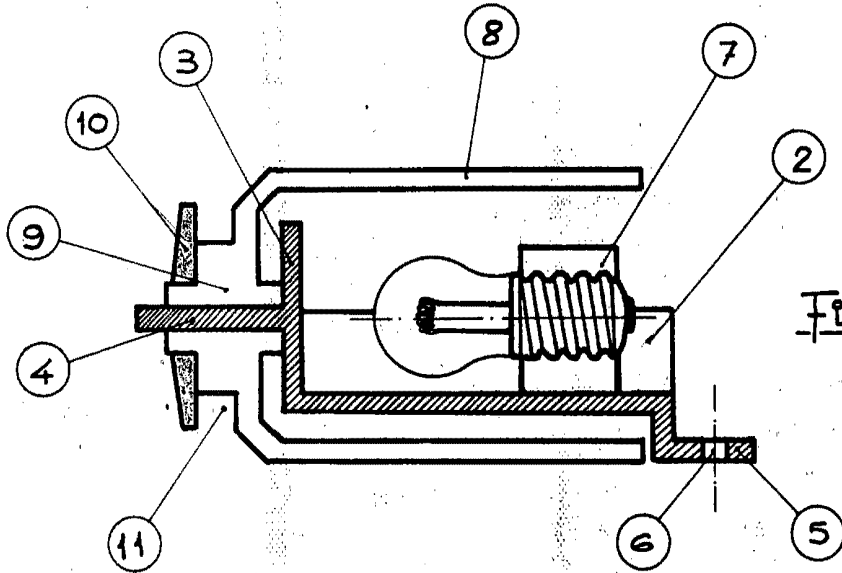


Figura. 1

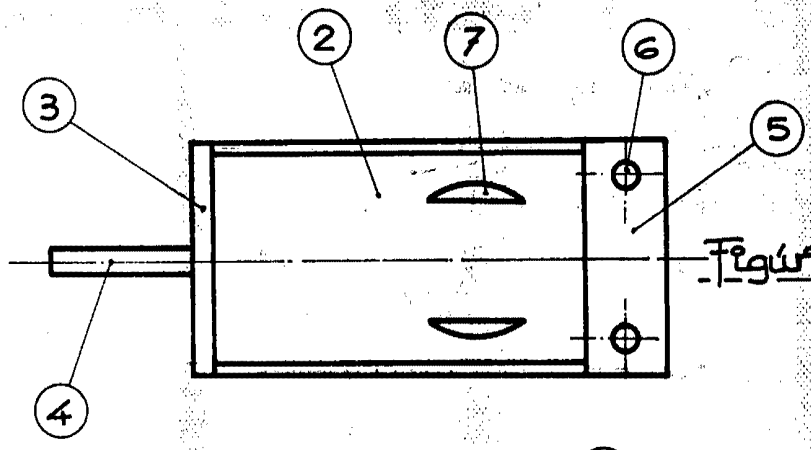


Figura. 2

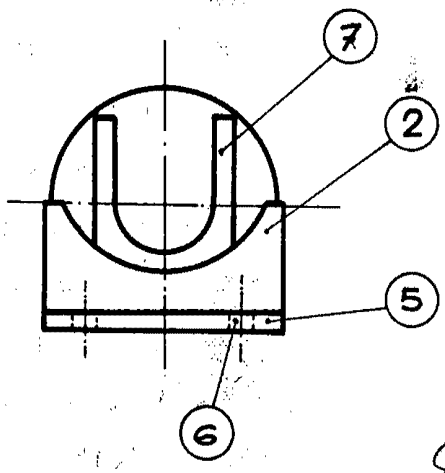


Figura. 3

ESCALA VARIABLE
MADRID 17-264
EL AGENTE
P.P.

[Handwritten signature]

