

127655



MODELO DE UTILIDAD

por VEINTE años

a favor de INDUSTRIAS PLASTICAS TIRSO S.A.

de nacionalidad española

residente en Madrid, Dolores Folgueras, 8

por:

"CAPILLA PERFECCIONADA".-

-----

127055



M e m o r i a    d e s c r i p t i v a

5.- El Modelo de Utilidad objeto de la presente memoria se refiere, como su título indica, a un ornamento religioso consistente en una capilla preferentemente de sobremesa, constituido por una hornacina, con una imagen o estampa en su interior y enmarcada en una ojiva gótica, con puertas labradas en el mismo estilo y de baja altura, todo ello sobre un pedestal de cierta altura con varios escalones.

10.- Esencialmente consiste la presente invención en constituir el conjunto de la capilla, por medio del montaje de una pluralidad de piezas, que una vez debidamente ensambladas, pueden ser fijadas por procedimiento de soldadura o análogos, ya que todas estas piezas componentes se conforman con preferencia en materiales moldeables, dada su gran economía y su perfecto acabado.

15.- Para la mejor comprensión del invento que se preconiza, tanto en la naturaleza de sus piezas componentes como en el original montaje y disposición de las mismas, se acompaña una hoja de planos en la que en tres figuras se detalla suficientemente su mencionada constitución, disposición y montaje.

20.- La figura primera representa un despiece en perspectiva en el que se aprecia la disposición relativa de las piezas componentes. La segunda es un perfil parcialmente seccionado y la tercera un detalle de la fijación de la estampa a su marco.

La numeración que acompaña a las figuras tiene el mismo significado para todas ellas siendo este el siguiente:

25.- 1.- Arco frontal.

127055



- 3 -

- 2.- Base.
- 3 y 4.- Elementos de fijación coincidentes.
- 5.- Hornacina.
- 6.- Base de (5).
- 5.- 7 y 8.- Elementos de fijación coincidentes.
- 9 y 13.- Orificios de pivotes de giro.
- 10 y 12.- pivotes de giro.
- 11.- Puerta.
- 14.- Marco con estampa;
- 10.- 15.- Pitones de fijación en (16).
- 17.- Enganches.
- 18.- Anillo de goma elástica.
- 15.- El arco (1), decorado en su cara frontal, se monta sobre el pié (2) introduciendo sus prolongaciones (3) en las correspondientes ranuras (4). En el montaje se habrá cuidado de que los pivotes de giro (10) y (12) de las puertas (11) hayan quedado respectivamente introducidos en los alojamientos (9) y (13), para que conserve su facultad de abatimiento. A la trasera de (1), se adapta la hornacina (5) cuya base es coincidente con el perfil (6) de (2) y cuya fijación tiene lugar al introducir los pitones traseros (8) de (1) en los alojamientos (7) de (5) bastando para su fijación aplicar calor al pitón por el lado opuesto de su pieza adyacente para que quede soldado. El portaestampas (14), se fija asimismo a la base introduciendo sus dos pitones inferiores (15) en los orificios (16)
- 20.-
- 25.-

127255



- 4 -

de (2). La estampa se sujeta a su marco por el sencillo procedimiento de pasar una goma de anillo, (18) elástica, entre los tres resaltos (17) que se han previsto en la trasera del marco.

5.- Descrita suficientemente la naturaleza y objeto de este Modelo de Utilidad, se hace constar que cualquier modificación de detalle que se introduzca en el mismo se considerará incluida dentro de esta protección, en tanto que no altere o modifique la esencialidad del mismo.

10.- Se hace constar que las características esenciales sobre las que recae este modelo se hallan comprendidas en las siguientes:

REIVINDICACIONES

- 15.- 1.- Capilla perfeccionada, caracterizada por comprender un conjunto de piezas, preferentemente de material moldeable, de cuyo montaje resulta una capilla de sobremesa, consistente en un arco ojival decorado en su cara frontal y en cuya parte inferior se disponen dos prolongaciones que se introducen en las correspondientes ranuras coincidentes practicas en la base del conjunto, pudiendo soldar la unión después de llevado a cabo el montaje, siendo comportador el mencionado arco, en su pór-tico y lateralmente sendos alojamientos anulares en la vertical de dos orificios practicados en la base y que determinan los puntos de giro superior e inferior de un par de puertas de me-diana altura decoradas de forma análoga.
- 20.-
- 25.-

127255

- 5 -



2ª.- Capilla perfeccionada, caracterizada por comprender, según reivindicación anterior, una hornacina de base semicircular adosada a la trasera del pórtico y fija a él por unos pitones dispuestos en este que se alojan en los correspondientes orificios de aquel que asimismo pueden soldarse, disponiéndose además en el interior de la mencionada hornacina un marco, comportador de una estampa, que se fija igualmente a la base por dos pitones que penetran en dos orificios y cuya estampa se sujeta al marco en su trasera por el triángulo formado por una anillo de goma elástica y determinado por tres resaltos cruzándose por detrás de la estampa evitando su salida.

3ª.- CAPILLA PERFECCIONADA.

Todo ello tal y como se reivindica en la presente memoria que consta de CINCO hojas escritas por una sola de sus caras y planos que la ilustran.

Madrid, 13 de Febrero 1.967



FIG 1ª

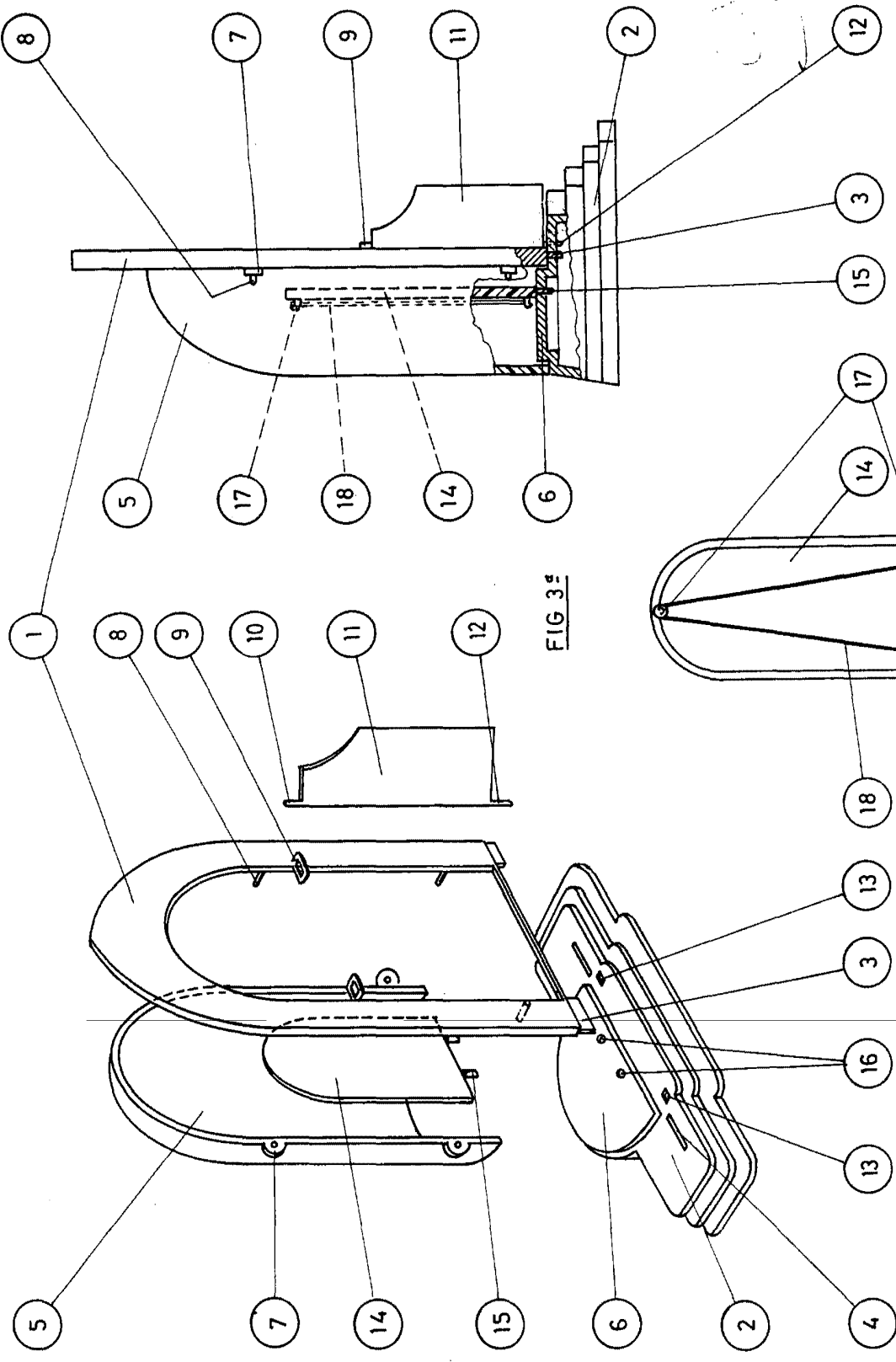


FIG 2ª

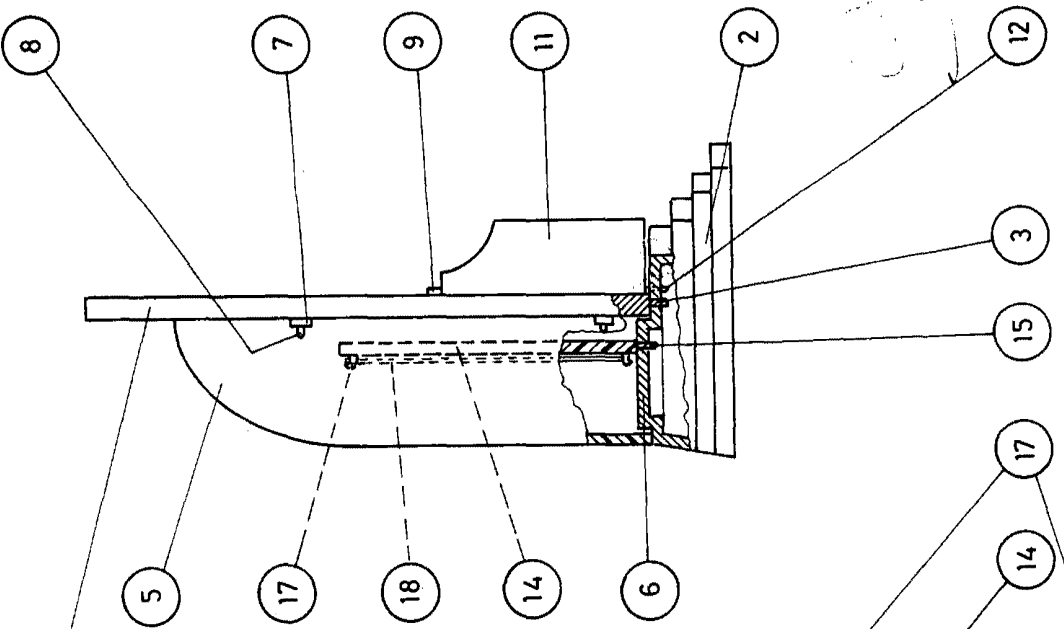
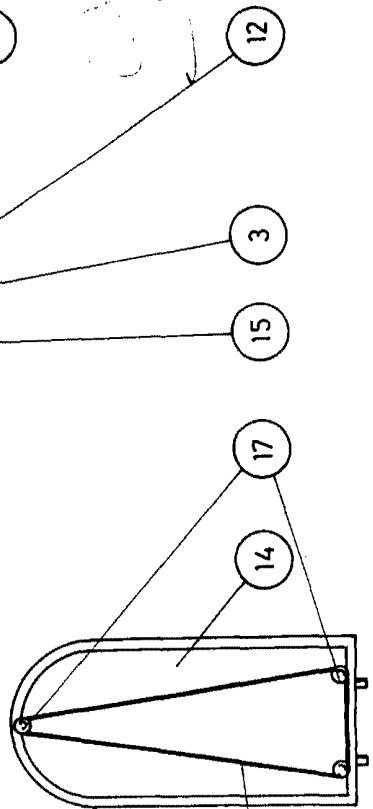


FIG 3ª



ESCALA VARIABLE