

CH/M

13 F.



127643

memoria descriptiva

CLASE DE
REGISTRO

UN MODELO DE UTILIDAD, por veinte años en España.

NOMBRE Y
NACIONA-
LIDAD DEL
SOLICITANTE

INDUSTRIAL CARTONERA, S.A.

RESIDENCIA
Y DOMICILIO

Camino Viejo de Ajalvir, s/n.

ATCALA DE HENARES

OBJETO

" ELEMENTO DE SUJECION PARA EMBALAR BOTELLAS ".



127643

1

El presente modelo de utilidad se refiere a un elemento de sujeción para embalar botellas, que está constituido a base de una pieza única de material flexible, usualmente cartón, en la que por cortes y dobleces se determinan las partes de un soporte que recibe dichas botellas paralelas, con los cuellos y fondos alternativamente a uno y otro lado. Los soportes así constituidos se prestan a apilarse alojados en una caja paralelepípedica rectangular, cuyas dimensiones interiores se correspondan con las exteriores del conjunto formado del indicado modo.

5

10

En la pieza rectangular alargada con que se forma el elemento de sujeción, por dobleces transversales se determinan, a uno y otro lado de la base o fondo del elemento: el lateral perpendicular al mismo; una tira que constituye la parte superior de cada lado, destinada a soportar el elemento siguiente, una pieza también plana y rectangular que al montar el mismo queda oblicua, y otra tira estrecha que se une al fondo.

15

20

Con las partes indicadas, al superponer las últimas tiras mencionadas al fondo, a cada lado queda constituido un prisma, cuya sección transversal es en forma de trapecio recto. En la cara inclinada de tal prisma van dispuestos vacíos circulares, destinados a recibir las partes posteriores de las botellas, y entre ellos otros que se inician en forma rectangular, al nivel superior de aquellos, y en la parte inferior se prolongan en semi-círculo. El material correspondiente a la formación de tales huecos constituye lengüetas, de la misma forma exterior que el contorno interior de aquellos, que hacen, en cierto modo, de muelles que presionan e inmovilizan los cuellos de

25

127643

13F



- 2 -

1 las botellas. Esas lengüetas pueden sencillamente empujarse hacia atrás al introducirse las botellas, o merced a su doblez transversal, volverlas hacia delante, quedando sobre los cuellos para mejor sujeción.

5 Como se ha indicado, los elementos así constituidos, una vez montadas en ellos las correspondientes botellas, se colocan apiladas verticalmente sobre el fondo de una caja paralelepípedica rectangular o envase, en el que aquellos quedan perfectamente ajustados por sus contornos, para asegurar la inmovilidad del conjunto alojado.

10 Para facilitar la comprensión de las ideas expuestas, dando a conocer al mismo tiempo diversos detalles de orden constructivo, se describe a continuación una forma de realización del objeto del presente registro, haciendo referencia a las figuras que acompañan a esta memoria, las cuales, dado su fin primordialmente ilustrativo, deberán ser interpretadas como desprovistas de todo alcance limitativo, respecto a la amplitud de la protección legal que se solicita, En los dibujos:

15 La fig. 1 presenta desarrollada la pieza plana y flexible, con que se establece cada uno de los elementos para fijar botellas en sus envases, establecido de acuerdo con lo que se reivindica.

20 La fig. 2 ilustra la perspectiva de uno de esos elementos armado.

25 La fig. 3 corresponde a la vista del mismo por uno de los extremos.

La fig. 4, en alzado esquemático y vista en representación análoga a la figura anterior, indica como se uti-

127643

13F



- 3 -

1 liza el elemento en una caja paralelepédica rectangular.

Con referencia a dichas figuras y a los números que sobre ellas designan las partes y detalles del elemento representado, que interesa a los fines de esta memoria, la descripción del mismo es como sigue:

5 La base 13 del elemento se prolonga, a uno y otro lado, por intermedio de los dobleces 12, en los laterales 11 de la misma (fig. 2), que a su vez, por los dobleces 10, continúan en la tira estrecha 9, que forma la parte superior de uno de los lados, para continuar en el dobléz 8 y pieza principal 2, por intermedio del dobléz 3, en cuya pieza 2 van practicados vaciados mayores 4, para los fondos de las botellas, y perforaciones menores 5, para los cuellos de las mismas, que se introducen con sus bocas alojadas en 15, venciendo al efecto las 15 lengüetas 6, que llevan los dobleces transversales 7.

Después de esas piezas principales 2, la pieza única a que venimos refiriéndonos, se prolonga a ambos lados en las solapas 1, que al ser unidas al fondo o base 13 del conjunto, dejan el elemento con la forma que se aprecia en las figs. 2 y 4. En el elemento así constituido, las botellas 14 se colocan como se indica en las figs. 2 y 3, con los cuellos y fondos alternativamente a uno y otro lado.

Los elementos establecidos como se ha descrito, se apilan descansando cada uno en las partes superiores 9 del anterior, como se indica en la fig. 4, alojados en una caja 16, con lo que se consigue transportar las botellas, de acuerdo con lo dicho, perfectamente inmovilizadas.

N O T A
=====

El presente modelo de utilidad com-

127643

13 1967

- 4 -

1 prenda las siguientes reivindicaciones:

5 1.- Elemento de sujeción para embalar botellas, caracterizado porque está constituido por una pieza rectangular de material flexible, en la que por dobleces transversales se determinan, a uno y otro lado del fondo que forma la base: un lateral rectangular, perpendicular al mismo; otro más estrecho, que constituye la parte superior de cada lado, destinada a soportar el elemento siguiente; otra pieza, también plana y rectangular, que al montar el elemento queda oblicua; 10 y una tira estrecha que se une al fondo; cuya pieza oblicua presenta, alternadamente, vaciados circulares, destinados a recibir las partes posteriores de las botellas, y otros para los cuellos de las mismas.

15 2.- Elemento de sujeción según la reivindicación anterior, caracterizado porque los vaciados que reciben los cuellos de las botellas, se inician en forma rectangular, al nivel superior de los orificios circulares, y se prolongan en la parte inferior en semicírculos; constituyendo el material correspondiente a la formación de los primeros huecos, lengüetas 20 de la forma exterior del contorno de los mismos, destinadas a sujetar los cuellos de las botellas.

3.- Elemento de sujeción para embalar botellas.

25 Según se describe y reivindica en esta memoria descriptiva.

127643

136



- 5 -

1
Y se ilustra con los dibujos que a la
misma se acompañan.

Consta dicha memoria de cinco hojas folia-
das y escritas a máquina por una sola de sus caras.

5
Madrid, 13 FEB. 1967

CARLOS ROEB

10

15

20

25

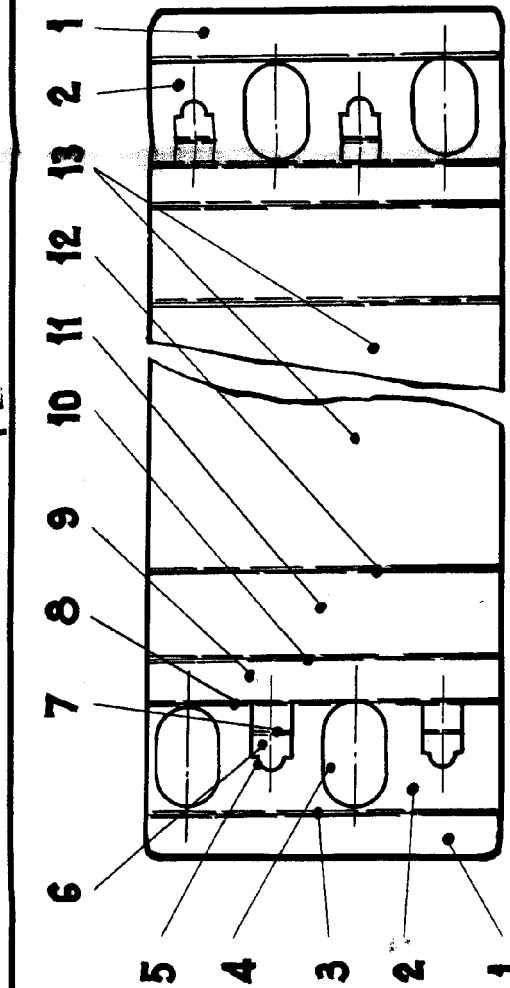


Fig. 1.

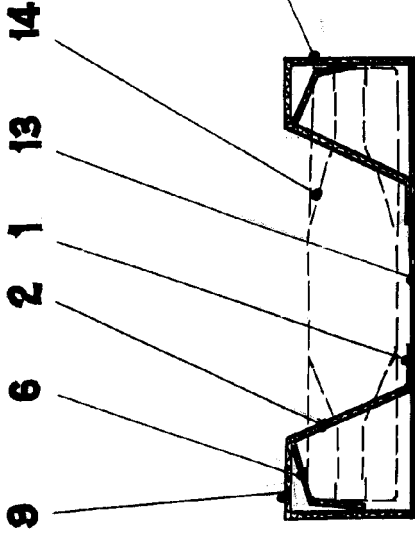


Fig. 3.

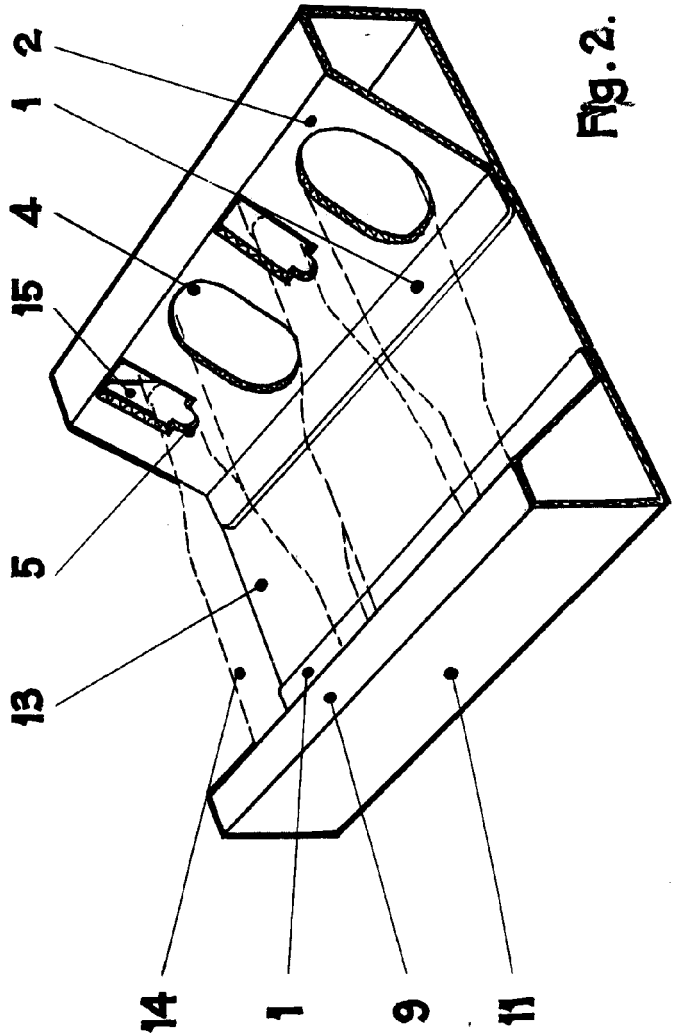


Fig. 2.

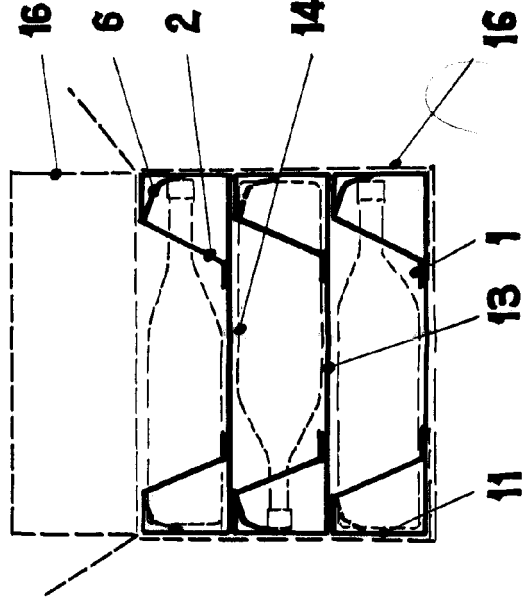


Fig. 4. ESCAMA VARIABLE

CARLOS ROEL