



MEMORIA DESCRIPTIVA



712

El presente modelo de utilidad recae sobre un dispositivo de montaje de mechas en limpiadoras domésticas de las que se utilizan por efecto de fricción contra la superficie a limpiar, humedecidos o no.

5

De acuerdo con la invención, el dispositivo posee dos cuerpos esenciales, uno superior y otro inferior, y la esencia de la invención recae especialmente en el método de unión de ambos; a tal efecto, el cuerpo superior lleva unas perforaciones que coinciden en posición con unos tetones de cabeza ranurada monopieza con el cuerpo inferior, de modo que con un sencillo calce queden montados y unidos entre sí ambos cuerpos, acogiendo los manojos de mechas limpiadoras en el espacio que dejan entre sí ambos cuerpos.

10

15

Este método de montaje es sumamente sencillo ya que se eliminan por completo los tornillos y tuercas adicionales propios de los sistemas conocidos; al propio tiempo, la expansión de las cabezas ranuradas de los tetones o espigones del cuerpo inferior, tras haber pasado las perforaciones del cuerpo superior, retienen perfectamente entre sí ambas piezas asegurando su unión.

20

25

La ranuración de estas cabezas de los espigones permite reducirlos de diámetro cuando atraviesan las perforaciones del cuerpo superior, y se expanden cuando las han atravesado, garantizando así su unión de manera rápida, fácil, económica y eliminando mano de obra; estas piezas, además, son de material plástico duro (aunque dotado de cierto grado de elasticidad) lo que permite una rápida fabricación en serie y una larga duración de las piezas.

30

Para mejor comprensión de esta memoria, se acompa-



35

Sean los dibujos adjuntos que muestran un ejemplo de realización puramente ejecutivo y no limitativo, del objeto de la invención en la que caben cuantas variantes de realización sean posibles sin que se altere su esencia. En tales dibujos:

La fig. 1 muestra un alzado lateral del dispositivo en vista exterior.

La fig. 2 muestra una planta del disco superior de dicho dispositivo.

40

La fig. 3 es una sección vertical de la fig. 1.

La fig. 4 muestra dos detalles de la sección de la fig. 3: uno en el momento de entrada del espigón de penetración de la pieza inferior en la perforación de la superior; y otro, el momento en que habiendo atravesado la cabeza del espigón dicha perforación, se expande lateralmente, fijando ambas piezas.

45

La fig. 5 muestra una perspectiva de la pieza inferior, dotada de los espigones monopieza solidarizados con la misma.

50

De conformidad con la invención referida a los planos adjuntos, el dispositivo está constituido por dos piezas, de las que la superior (2) posee en su centro y orientado hacia arriba, un resalte cilíndrico (1) de base superior abierta y de fondo ciego, con una perforación radial (3) para introducir el prisionero de fijación de un mango (no representado); esta misma pieza, en general, es de forma cilíndrica, muy plana, con la base superior dotada y la inferior abierta; la parte superior lleva unas perforaciones y unos nervios radiales (4) de refuerzo.

55

60

Las perforaciones de esta pieza superior sirven para recibir las cabezas ranuradas verticalmente (5) de unos espigones (5') de que va dotada la pieza inferior (7) for-



mando unidad con la misma, es decir, todo ello de una sóla pieza.

65           La pieza inferior (7) es un disco dotado de estos:  
espigones (5') en su cara superior; cada espigón es un pi-  
vete del mismo material de la pieza base (7) -un plástico  
duro pero dotado de un cierto grado de elasticidad, como  
el de la pieza (2) superior- cuyo pivote posee una cabeza  
70           (5) ranurada verticalmente, ranura que se prolonga parcial-  
mente al cuerpo del espigón; esta cabeza tiene forma de  
casquete esférico para facilitar su penetración por las  
perforaciones de la pieza (2) superior; debido a la cier-  
ta elasticidad del material, esta penetración se realiza  
75           bajo una ligera presión con facilidad, y al atravesar los  
espigones dichas perforaciones, sus cabezas se expanden,  
fijando entre sí ambas piezas, superior (2) e inferior  
(7).

7  
80           Entonces habrá quedado entre estas dos mencionadas  
piezas, un espacio (8) que es el ocupado por las mechas  
(6) que quedan sujetas y presionadas entre ambas por sus  
zonas centrales; a este efecto, el diámetro del disco que  
forma la pieza inferior (7) es menor que el diámetro de  
la superior (2) para que quede una salida anular que per-  
mita el paso de las mechas (6) que penden por gravedad.  
85

Este medio de acople de las piezas es muy fácil, rá-  
pido y sencillo; su desacople también lo es; se evitan los  
tornillos y tuercas de las piezas convencionales, lo que  
disminuye costo y mano de obra; y la fabricación de estas  
90           piezas, moldeadas o por inyección, es sumamente rápida.

Finalmente, tras lo descrito sólo resta señalar que  
en la presente invención caben cuantas variantes de reali-  
zación sean posibles sin que se altere la esencia de lo  
descrito, pudiéndose fabricar su objeto en toda clase de



95

formas, tamaños y materiales apropiados sin limitación.

-----

NOTA - Descrito suficientemente lo que antecede sólo res-  
ta señalar que lo que se declara propio, nuevo y útil del  
solicitante es lo contenido en las siguientes:

100

REIVINDICACIONES

105

1 - Dispositivo para montaje de mechas en limpiado-  
res domésticos, caracterizado por el hecho de constar de  
dos piezas unidas entre sí, una superior y otra inferior  
de menor diámetro que la primera; cuya unión se efectúa a  
través de unos espigones que forman una sola pieza con la  
pieza inferior; cuyos espigones tienen una cabeza en forma  
de casquete esférico, ranurada, cuya ranura se prolonga  
parcialmente a la parte superior del cuerpo del espigón;  
estando fabricadas estas dos piezas en material plástico  
duro, pero dotado de cierto grado de elasticidad.

110

115

2 - Dispositivo, según reivindicación 1ª caracteri-  
zado porque de estas dos piezas, la superior es de planta  
circular, de base superior plana y cerrada y base inferior  
abierta; teniendo en el centro de la base superior un re-  
salte cilíndrico, ciego, para introducción del mango del  
dispositivo, que se fija a través de un prisionero que atra-  
viesa una perforación radial; poseyendo a partir de dicho  
resalte cilíndrico, unos nervios radiales terminados en  
unas perforaciones próximas al borde de la pieza.

120

3 - Dispositivo, según reivindicaciones 1 y 2 ca-  
racterizado porque con esta pieza superior coopera la pie-  
za inferior, de igual material, de planta circular y de

2 FEB



125

algo menor diámetro que la superior; cuya pieza inferior, discoidal, va dotada de los espigones antes mencionados, destinados a atravesar las perforaciones de la pieza superior destinadas a dejar paso a dichos espigones de fijación.

130

4 - Dispositivo, según reivindicación 3 caracterizado porque dichos espigones que forman parte integrante del disco inferior, son unos pivotes dispuestos verticalmente sobre la superficie superior de la misma; con cabeza en forma de casquete esférico, ranurada longitudinalmente cuya ranura se extiende parcialmente a la parte superior del espigón, y penetran a cierta presión por las perforaciones, ya citadas, de la pieza superior, debido a la elasticidad adecuada del material; y una vez atravesadas, sus cabezas se expanden, formando así el medio de fijación de ambas piezas.

135

140

5 - Dispositivo, según reivindicaciones de 1 a 4 caracterizado porque la forma de casquete esférico de la cabeza de estos espigones facilita su penetración en las perforaciones de la pieza superior.

145

6 - Dispositivo, según reivindicaciones de 1 a 5 caracterizado porque la diferencia de diámetro de la pieza inferior respecto a la superior, hace que entre ambas quede una abertura anular periférica; dejándose, asimismo, entre ambas piezas, una separación suficiente para que quede ocupada por el centro de unas mechas que sobresalen lateralmente a través de dicho espacio y cuelgan por gravedad, quedando sólidamente fijadas debido a la presión ejercida contra ellas por las dos piezas citadas, superior e inferior, que las retienen.

150

7 - DISPOSITIVO PARA MONTAJE DE MECHAS EN LIMPIADORES DOMESTICOS.

155

- - - -



Todo según va descrito en la presente memoria que consta de siete hojas foliadas y escritas por una sola cara con ciento cincuenta y ocho líneas y plano anexo.

Madrid 9 febrero, 1967

p.a.



72 FEB

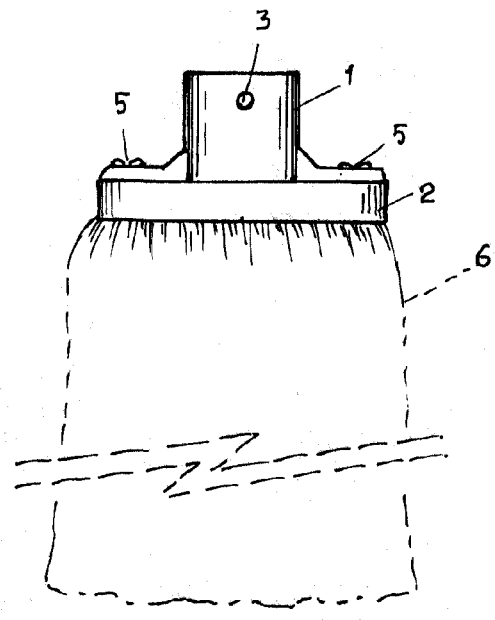


Fig. 1

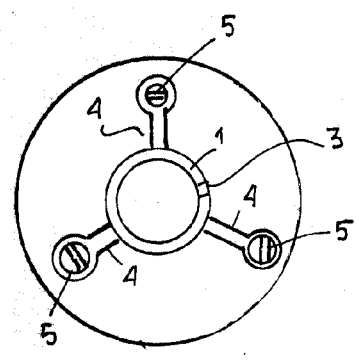


Fig. 2

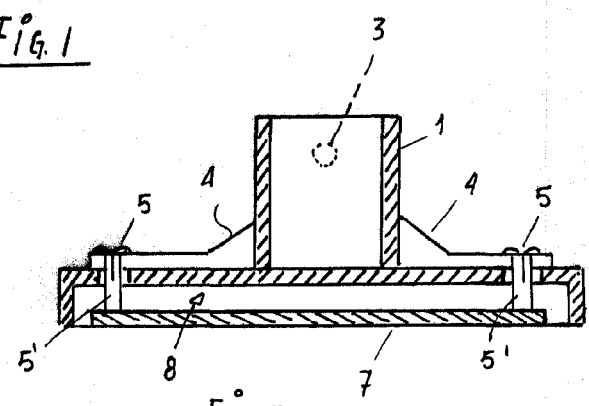


Fig. 3

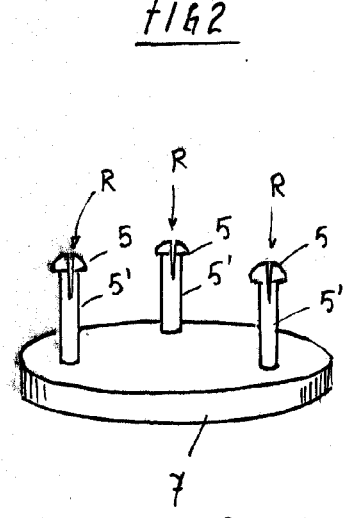


Fig. 5

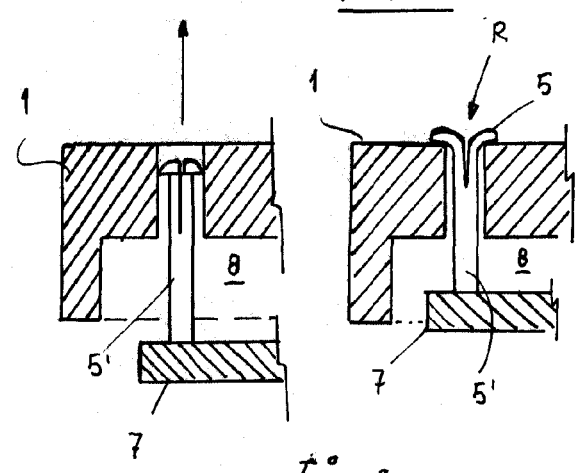


Fig. 4

ESCALA VARIABLE

MADRID FRANCISCO SANCHIS REVERT