

127589



127589

MEMORIA DESCRIPTIVA

correspondiente a la solicitud de concesión de un...

MODELO DE UTILIDAD

SOLICITANTE: JUGUETES ELECTROMECHANICOS, S.A.

RESIDENCIA: ALCOY (Alicante)

Balmes, 11

ENUNCIADO: "PORTALAMPARAS MINIATURA PERFECCIONADO"

Prioridad: Patente n.º del

G/C.-

127589



1 La invención a que se refiere la presente memoria -
constituye una novedad industrial con características y ven-
tajas que la hacen merecedora del privilegio de explotación
5 exclusiva que para ella se solicita, de acuerdo con las pres-
cripciones del vigente Estatuto sobre la Propiedad Indus-
trial de fecha 26 de julio de 1.929, texto refundido publi-
cado el 30 de abril de 1.930.

Ante la imposibilidad material de poder complemen-
tar con un Certificado de Adición el Modelo de Utilidad ---
10 125.366, solicitado con fecha del día 3 de noviembre de ---
1.966, se promueve la concesión de este nuevo Modelo, que -
aún sin perder su carácter de independiente debe ser consi-
derado conjuntamente con el anteriormente citado nº 125.366,
por no consistir en realidad nada más que en una serie de -
15 mejoras, que la práctica ha aconsejado introducir sobre el
objeto industrial del mismo.

La invención, como su enunciado indica, se concreta
a un portalámparas miniatura, de aplicación a guirnaldas lu-
minosas ó similares, especialmente, aunque no exclusivamen-
20 te, para árboles navideños, que por sus características y -
original estructura, permite un cómodo, rápido y seguro mon-
taje, no conseguido por los tipos que se conocen en la actua-
lidad.

Para la más facil comprensión de la idea expuesta,
25 y con el fin de que la esencia de este Modelo quede conve-
nientemente reflejada, se acompaña con la presente Memoria
una hoja simple de planos, en la que se ha representado es-
quemáticamente, y con todas sus diversas partes debidamente
referenciadas, un portalámparas construído según la inven-
30 ción de que se trata.

127589



1 Básicamente, y como en la mencionada hoja de pla--
nos se puede apreciar, el portalámparas en cuestión está -
constituído por tres piezas independientes que adecuadamen
te conjuntadas, permiten, con absoluta seguridad por cuanto
5 a aislamiento respecta, el montaje de una lámpara de incan-
descencia, del tipo de las que van desprovistas de casqui--
llo y presentan sus filamentos continuados en dos hilos ex-
teriores, para conexionar a la línea.

De estas piezas, la que propiamente va acoplada a -
10 la lámpara, ó hace las veces de base (Fig. 1ª), está consti-
tuída por dos cuerpos cilíndricos superpuestos concéntrica-
mente, de los que el inferior es de menor diámetro, que se
encuentran horadados por un orificio central de forma tron-
cocónica invertida, cuyo orificio se expande lateralmente -
15 según dos ranuras radiales diametralmente opuestas, de tal
forma que divide al conjunto en dos partes totalmente simé-
tricas, que se mantienen unidas gracias a la sujeción que -
de las mismas efectúan dos tabiques planos, perpendiculares
entre sí en su punto medio, que emergen axialmente de la ba-
20 se inferior del cilindro de menor tamaño, dando lugar a la
formación de cuatro diedros diferentes, entre dos de los --
cuales quedan limitadas las partes inferiores de las dos ra-
nuras radiales que hemos descrito.

La segunda pieza, (Fig. 3ª), consiste en un casqui--
25 llo cilíndrico, desprovisto de base superior, en cuya super-
ficie lateral se encuentran practicadas, según sendas gene-
ratrices, diametralmente opuestas dos ranuras que se prolon-
gan radialmente por la base, para finalizar en sendos cor--
tes redondeados, antes de alcanzar el centro de la misma.

30 Por último, la tercera pieza (Fig. 4ª), está consti-

127589



1 tuída por un simple tubo, o superficie cilíndrica de revolución desprovista de bases.

5 Todo ello está concebido, para que sobre la pieza base que hemos descrito en primer lugar, y aprovechando los escalonamientos que se forman en su contorno, gracias a las diferencias de diámetros de los cuerpos que la integran, puedan montarse las otras dos, de forma que las ranuras de la segunda coincidan con las de la primera, y de manera que las de ambas queden cerradas por la cara de la última pieza, para
10 que los hilos de la lámpara que se monte en el conjunto tengan salida, unicamente, por las ranuras efectuadas en la base de la pieza intermedia.

De este modo, puede llevarse a cabo un montaje cómodo y rápido, con la absoluta seguridad de que los diferentes polos de la lámpara no van a entrar en contacto, pudiendo dar
15 lugar a un corte del circuito.

Hecha la descripción precedente hemos de añadir que los detalles de realización de la idea expuesta pueden variar, sin que por ello cambie la esencia de la invención, --
20 que es la que se desprende de los párrafos que anteceden y la que se reivindica en la siguiente

N O T A

En resumen, el Modelo de Utilidad que se solicita, recaerá sobre las siguientes reivindicaciones:

25 1.-PORTALAMPARAS MINIATURA PERFECCIONADO, esencialmente caracterizado porque está integrado por tres piezas independientes, que adecuadamente conjuntadas permiten el montaje de una lámpara de incandescencia, del tipo de las que van desprovistas de casquillo y presentan sus filamentos continuados en dos hilos exteriores para conexionar a la línea, de -
30

127589



1 cuyas piezas la que propiamente va acoplada a la lámpara, ó
hace las veces de base, está constituida por dos cuerpos ci-
líndricos superpuestos concéntricamente, de los que el infe-
rior es de menor diámetro, que se encuentran horadados por
5 un orificio central de forma troncocónica invertida, cuyo -
orificio se expande lateralmente según las ranuras radiales
diametralmente opuestas, de tal forma que divide al conjunto
en dos partes totalmente simétricas, que se mantienen unidas
gracias a la sujeción que de las mismas efectúan dos tabi--
10 ques planos, perpendiculares entre sí en su punto medio, --
que emergen axialmente de la base inferior del cilindro de
menor tamaño, dando lugar a la formación de cuatro diedros -
diferentes, entre dos de los cuales quedan limitadas las --
partes inferiores de las dos ranuras radiales que hemos des-
15 crito.

2.- Portalámparas miniatura perfeccionado, según la
reivindicación anterior, que se caracteriza esencialmente -
porque sobre la pieza que se ha descrito en la reivindica--
ción anterior, y aprovechando los escalonamientos que se for-
20 man en su contorno, gracias a la diferencia de diámetros de
los cuerpos que la integran, se montan las otras dos piezas
de que hemos hablado, de cuyas piezas la primera consiste en
un casquillo cilíndrico desprovisto de base superior, en cu-
ya superficie lateral se encuentran practicadas, según dos ge-
25 neratrices diametralmente opuestas, las ranuras que se pro--
longan radialmente por la base, para finalizar en sendos cor-
tes redondeados, antes de alcanzar el centro de la misma; --
consistiendo la segunda en un simple tubo cilíndrico despro-
visto de bases, que abraza al conjunto descrito, y oculta --
30 las ranuras de que hemos hablado, no dejando salir los cables



127589

1 de la lámpara que se haya montado, nada más que por las ranuras efectuadas en la base del casquillo intermedio.

3.- Se reivindica por último, como objeto sobre el que ha de recaer el Modelo de Utilidad que se solicita: "PORTALAMPARAS MINIATURA PERFECCIONADO".

5 Todo conforme queda descrito y reivindicado en la presente memoria que consta de seis páginas mecanografiadas y dibujos que se acompañan.

Madrid, 9 de febrero de 1.967

BERNARDO UNGRIA

p.p.

10

15

20

25

30

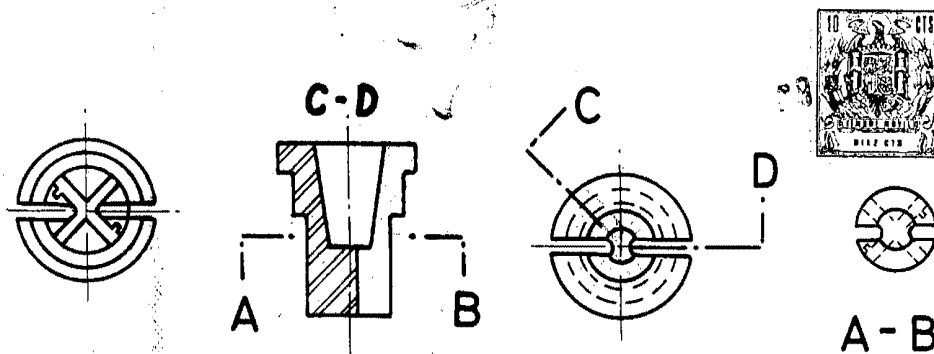


FIG-1

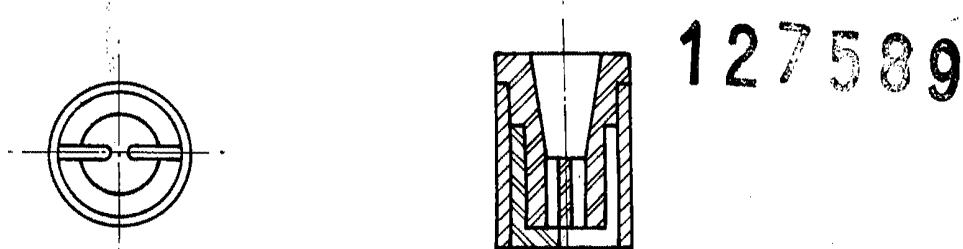


FIG-2

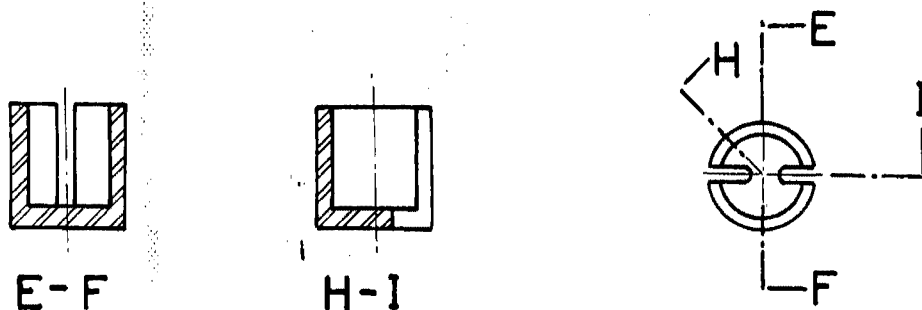


FIG-3

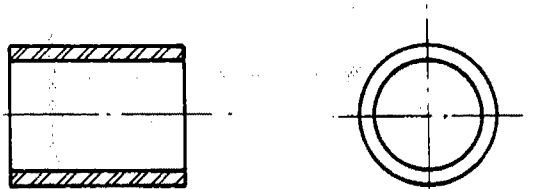


FIG-4

ESCALA VARIABLE
Madrid, 9 de Febrero de 1967
BERNARDO UNGRIA
P. P.