



memoria descriptiva

127534

M O D E L O D E U T I L I D A D

Que se solicita en ESPAÑA por VEINTE
AÑOS, a favor de INTER ELECTRONICA,
S.A., entidad española, residente en
BARCELONA, calle Travesera de las -
Corts, 312-314, por: "ASA ABATIBLE -
PARA RADIODRECEPTORES PORTATILES".

127534



2

5.- Se refiere la presente Memoria Descriptiva, tal como se desprende de su enunciado, a un "Asa abatible para radioreceptores portátiles", con características de novedad y mejora en la ejecución de sus funciones específicas le confieren el derecho de aspirar al registro como Modelo de Utilidad que se solicita.

Presenta una clara mejora en lo que respecta a seguridad y fácil manejo, debido a la conveniente y fructuosa combinación de los mecanismos simples que la componen.

10.- Consta, esencialmente de un cuerpo o asa de sección rectangular de poca altura con relación a su anchura, la cual aumenta conforme se aproxima al eje de giro, para terminar según una semicircunferencia.

15.- En la parte superior, el asa lleva mecanizados dos taladros alineados verticalmente, y con un avellanado que alojará las cabezas de los tornillos que pasan por ellos, para fijar el soporte-asa con el asa propiamente dicha.

20.- En la parte inferior está el eje de giro del aparato y los elementos de sujeción del asa que a continuación -

127534



3

se describen: Un botón circular, con una serie de promi-
nencias en su canto, y en su cara frontal lleva practica-
do un cajeadado de pequeña profundidad donde se aloja un -
disco de adorno, que tapa la cabeza del tornillo.

- 5.- A continuación encontramos entre el mencionado botón -
y el soporte-asa una aradela-resorte (Belleville), que es
en realidad el elemento más importan_nte del conjunto pues
se ha estudiado para que ejerza sobre el sistema la pre-
sión necesaria que asegure la retención del balanceo que
10.- por su propio peso tiene el asa, dandole a la vez una re-
sistencia agradable cuando se acciona.

- 15.- A continuación encontramos un casquillo de forma cilín-
drica en uno de cuyos lados están alojadas las piezas men-
cionadas y el otro está alojado en el cuerpo del aparato,
teniendo la particularidad de que este lado es de sección
plana circular para evitar el giro de los elementos de fi-
jación.

- 20.- Este conjunto de piezas está unido por un tornillo y -
tuerca y como medida de seguridad se ha colocado una aran-
dela plana y una de seguridad tipo grower. Dicho tornillo

127534



4

pasa a través de un orificio centrado, que lleva el casquillo cilíndrico, y a través del botón circular, el cual tiene el taladro avellanado para introducción de la cabeza del tornillo.

- 5.- Para mayor comprensión del invento expuesto, se acompaña un dibujo en el que, a título explicativo, pero no limitativo, la figura. 1 - representa el perfil y alzado del asa montada, siendo (1) - el cuerpo del asa, (2) - los taladros con avellanado, (3) - el eje de giro del aparato, (4) - el botón, (5) - las prominencias mencionadas, (6) - es el casquillo cilíndrico intermedio, (7) - el cuerpo del aparato que se soporta, (8) - la arandela-resorte (Belleville), (9) - el tornillo, (10) - la tuerca, (11) - la arandela de presión Grower y, (12) - la arandela plana.

15.-

La figura 2 -, que es una sección del mecanismo, nos aclara más el funcionamiento de cada elemento. En dicha figura, podemos apreciar los elementos descritos en la Fig. 1, pero más detalladamente la pieza intermedia (6) con su alojamiento para el tornillo (9) -, y el ala sepa

20.-

127534



5

radora (13) -, así como el disco de adorno o tapeta (15) -
colocada en la cara frontal del botón (4) - .

5.- El funcionamiento, y más propiamente dicho, la misión
de cada órgano o mecanismo, han quedado suficientemente -
expuestos en lo anteriormente dicho, pero quiere hacerse
notar, puesto que ello constituye la principal novedad y
ventaja del Modelo que, al abatir el asa o el cuerpo del
aparato, debido a la arandela-resorte tipo Belleville, -

10.- (8) -, se consigue que la nueva posición del aparato o -
asa, quede retenida por la presión de dicha arandela-re-
sorte, siendo a la vez, la resistencia que ofrece el con-
junto a su abatimiento, agradable a pesar de su eficacia.

15.- Es igualmente de hacer notar, remitiendo nuevamente a
la Fig. 2 - del dibujo, que el botón que no va roscado, -
está no obstante fijo por la resistencia opuesta a su sa-
lida por la cabeza del tornillo (9) -, alojada en el ave-
llanado correspondiente.

20.- Explicado suficientemente el invento, así como la mi-
sión de sus elementos y aplicación práctica del mismo, se
hace constar de manera expresa, que podrá ser susceptible

127534

7 FEB



6

de modificación, siempre que no se altere la esencialidad de lo que se protege en las siguientes.

REIVINDICACIONES

- 1ª.- "ASA ABATIBLE PARA RADIORECEPTORES PORTATILES", -
- 5.- caracterizada por comprender un cuerpo principal con un taladro en su parte inferior, en el que se aloja el cuerpo cilíndrico superior de un casquillo separador del cuerpo del asa y el del aparato que se soporta, teniendo dicha pieza intermedia, un ala circular propiamente separadora, y un cuerpo cilíndrico inferior que se aloja en el
- 10.- taladro correspondiente practicado en el cuerpo del aparato, en el que se aloja un tornillo sujeto por una arandela sencilla, otra de presión y una tuerca, en la cara interior del cuerpo del aparato y porque dicho tornillo
- 15.- aloja su cabeza en un taladro con avellanado que tiene en su parte central un botón que constituye la pieza más exterior del conjunto, con un cajeadado en el que se fija una tapeta que oculta la cabeza del tornillo.

- 2ª.- "ASA ABATIBLE PARA RADIORECEPTORES PORTATILES",
- 20.- según la primera reivindicación, caracterizada porque, -

127534



7

interpuesta entre la cara posterior del botón circular, y el cuerpo del soporte-asa, tiene una arandela-resorte tipo Belleville, cuya presión impide el balanceo del cuerpo - del aparato, ofreciendo a la vez, dadas sus características, una resistencia agradable al usuario.

3ª.- "ASA ABATIBLE PARA RADIORECEPTORES PORTATILES", - según la primera y segunda reivindicaciones, caracterizada porque al abatir el asa o el cuerpo del aparato, el giro se efectúa de tal forma que el tornillo de sujeción, con sus elementos, permanecen siempre fijos, siendo el giro consecuencia del deslizamiento de las superficies de los taladros correspondientes sobre la de las partes cilíndricas superior o inferior del casquillo intermedio.

4ª.- "ASA ABATIBLE PARA RADIORECEPTORES PORTATILES".

La presente Memoria Descriptiva consta de siete hojas escritas a máquina y por una sola cara.

Madrid, 17 FEB. 1967

EL AGENTE OFICIAL.

A. L. DE LA HERBÁN
P. P.

Figura 1

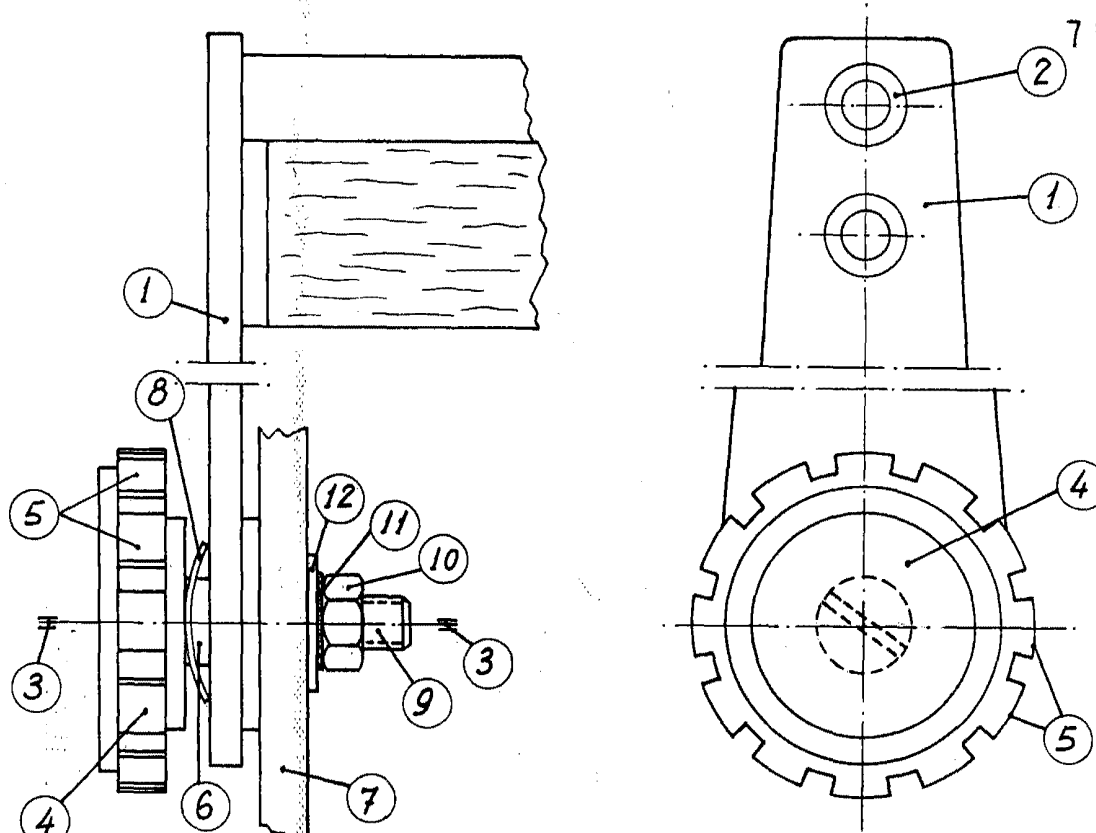
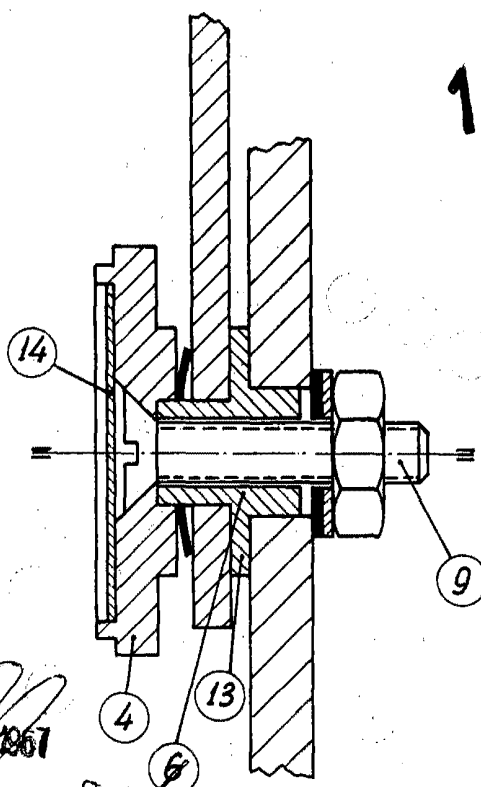


Figura 2



127534

Escala variable
MADRID 17 FEB. 1967

A. DE LA HERRAN
P. 12