



127478

127478

MEMORIA DESCRIPTIVA

para solicitar

MODELO DE UTILIDAD

en

E S P A Ñ A

por VEINTE años

a nombre de COMPANIA GENERAL ESPANOLA DE ELECTRICIDAD,
entidad española, establecida en Arregui y Aruej 8, Ma-
drid, por:

"UN DISPOSITIVO DE ILUMINACION APLICABLE A LAMPARAS
TUBULARES"

La presente invención se refiere a un dispo-
sitivo de iluminación aplicable a lámparas tubulares y
destinado a ser empotrado en falsos techos.

5 La invención crea un dispositivo que se carac-
teriza por estar constituido por una carcasa longitudinal
de base cuadrada que forma el cuerpo del conjunto, empo-
trable, según se ha dicho, en falsos techos, y cuya sec-
ción está formada por un trapecio isósceles, que presen-
ta solidarizado en su base mayor una base rectangular,

127478



la cual se halla abierta al exterior, teniendo los lados
libres de la citada base rectangular soldada interior-
mente a los mismos una pieza longitudinal de sección rec-
tangular doblada sobre sí misma y hacia el exterior for-
mando trapecio isósceles invertido, abierto por su base
5 mayor y que determina el marco de la carcasa.

En cada uno de los lados iguales del trapecio
isósceles, formado por la carcasa, se adaptan dos piezas
de sección rectangular o anclajes, que tienen uno de sus
10 extremos doblado sobre sí mismo y hacia el exterior for-
mando un ángulo de unos 125°, mientras en el otro extre-
mo, coincidiendo con el eje de simetría, y hacia el inte-
rior, lleva soldado un tornillo en la parte superior y,
algo más abajo, una pieza de forma cilíndrica. Estas pie-
15 zas tienen la particularidad de poder deslizarse parale-
lamente al eje de simetría, sobre el lado donde se apo-
yan, y poder girar un ángulo de 90°.

Simétricamente con respecto al eje de sime-
tría y en el interior de la citada carcasa, están dis-
20 puestas otras cuatro piezas rectangulares, dobladas sobre
sí mismas, formando cada una de ellas un doble ángulo rec-
to y determinando los soportes para la fijación de porta-
lámparas.

En la parte inferior abierta de la citada car-
25 casa está adaptado un difusor de plástico longitudinal,
cuya sección está formada por un rectángulo abierto por
su lado superior y cuyos extremos libres de los lados la-
terales están doblados sobre sí mismos y hacia el inte-
rior, formando primero un ángulo recto y después una for-
30 ma que se adapta al marco de la carcasa.

127478



El cuerpo del aparato y el difusor correspondiente se encuentran unidos por medio de cuatro cierres situados en los lados de la parte interior de la sección de la carcasa, y simétricos con respecto al eje longitudinal de simetría.

Con el fin de que el objeto de la presente invención pueda ser mejor comprendido, en la descripción que sigue a continuación se hace referencia al dibujo que se acompaña, en cuya única figura se ha representado, en alzado lateral, y parcialmente en sección, el dispositivo creado por la presente invención.

En dicho dibujo, la carcasa 1 tiene en sección la forma de un trapecio isósceles abierto por su base mayor, a la cual está solidarizada la base rectangular 2, abierta al exterior, estando soldada a cada uno de los lados libres de dicha base rectangular 2 una pieza longitudinal 11 de sección rectangular, doblada sobre sí misma y hacia el exterior, determinando un trapecio isósceles invertido, abierto por su base mayor. En cada uno de los lados iguales de dicha carcasa 1 están adaptadas dos piezas de sección rectangular 3 que determinan los anclajes para la fijación del aparato al falso techo, y las cuales, en uno de sus extremos, están dobladas hacia el exterior formando un ángulo de 125° , como se representa en 4, en tanto que el otro extremo tiene soldado hacia el interior un tornillo 5 que permite no sólo fijar esta pieza a la carcasa sino desplazar dichas piezas paralelamente al eje de simetría, sobre el lado donde se apoyan, y girar un ángulo de 90° . Eventualmente, dichas piezas 3 pueden llevar algún tornillo más para conseguir una mejor

127478



fijación a los lados iguales del trapecio que forma la citada carcasa 1. También lleva soldada cada pieza 3, hacia el interior, un apéndice o vástago cilíndrico que, con el tornillo 5 (o eventualmente los tornillos) completa una disposición de guiado deslizando en la adecuada ranura de guía; esta ranura tiene forma de L con curva de unión entre las dos ramas para producir el giro de 90° de 3 entre sus dos posiciones extremas de deslizamiento (véase por ejemplo la disposición a la derecha y a la izquierda en la figura).

En la parte izquierda de la figura se muestra con línea de trazos la posición de 3 para un techo más grueso.

En la parte superior e interior de la carcasa, están fijados unos elementos sustentadores 6, dispuestos simétricamente con respecto al eje de simetría longitudinal, constituidos por cuatro piezas rectangulares 7 dobladas sobre sí mismas, formando cada una de ellas un doble ángulo recto, y que sirven para la fijación de los portalámparas correspondientes a las lámparas tubulares 8 dispuestas dentro del cuerpo del dispositivo.

En la parte inferior y abierta de dicha carcasa 1 está adaptado un difusor de plástico 9, también longitudinal, cuya sección está formada por un rectángulo abierto por su lado superior y cuyos extremos libres de sus lados laterales están doblados sobre sí mismos en el interior formando primero un ángulo recto y adaptándose después a la forma del marco de la carcasa, como puede apreciarse en 12. Dicho difusor de plástico 9 está unido al cuerpo del aparato 1 por medio de cuatro cierres 10

127478



situados en los lados de la parte interior de la sección de la carcasa, y simétricos con respecto al eje de simetría.

5 Estos cierres están constituidos por brazos cargados elásticamente, o elásticos por sí mismos, terminados en ruedecillas locas.

10 Evidentemente, es posible introducir dentro del objeto de la invención cuantas modificaciones o alteraciones se estimen convenientes, sin por ello apartarse del espíritu de la misma, habiéndose dado la descripción que antecede solamente por vía de ejemplo y no como una forma de realización limitada de dicha invención.

N O T A

15 Los puntos que como característica de novedad se presentan para que sean objeto de esta solicitud de Modelo de Utilidad en España, por VEINTE años, son los siguientes:

20 1.- Un dispositivo de iluminación aplicable a lámparas tubulares, destinado a empotrarse en falsos techos, caracterizado porque comprende, en combinación, una carcasa longitudinal de base cuadrada que forma el cuerpo del dispositivo, cuya sección está formada por un trapecio isósceles abierto por su base mayor; una base rectangular, solidarizada con la base mayor de dicho trapecio y
25 abierta al exterior; una pieza longitudinal, de sección



127478

rectangular, soldada interiormente a cada uno de los lados libres de dicha base rectangular y doblada sobre sí misma y hacia el exterior formando trapecio isósceles, invertido y abierto por su base mayor que determina el marco de dicha carcasa; dos piezas de sección rectangular situadas en cada uno de los lados iguales de dicho trapecio isósceles, uno de cuyos extremos está doblado sobre sí mismo y hacia el exterior formando un ángulo de unos 125° , en tanto que el otro extremo, coincidiendo con el eje de simetría, y hacia el interior, lleva soldado un tornillo en su parte superior y algo más abajo una pieza de forma cilíndrica, pudiendo deslizarse estas piezas paralelamente al eje de simetría, sobre el lado donde se apoya, y pudiendo girar un ángulo de aproximadamente 90° ; cuatro piezas rectangulares situadas simétricamente con respecto al eje de simetría, dobladas sobre sí mismas, formando cada una de ellas un doble ángulo recto para la fijación del portalámparas; un difusor longitudinal, adaptado a dicha carcasa en su parte inferior abierta, cuya sección está formada por un rectángulo abierto por su lado superior, estando doblados los extremos libres de los lados laterales de dicho rectángulo sobre sí mismos y hacia el interior, formando primero un ángulo recto y adaptándose después a la forma del marco de dicha carcasa; y, finalmente, cuatro cierres que unen entre sí el cuerpo del aparato y el difusor correspondiente, situados en los lados de la parte interior de la sección de la carcasa citada y simétricos con respecto al eje de simetría.

2.- Un dispositivo de iluminación aplicable a lámparas tubulares.

127478



Tal y como se ha descrito en la Memoria que antecede, representado por los dibujos que se acompañan y para los fines que se han especificado.

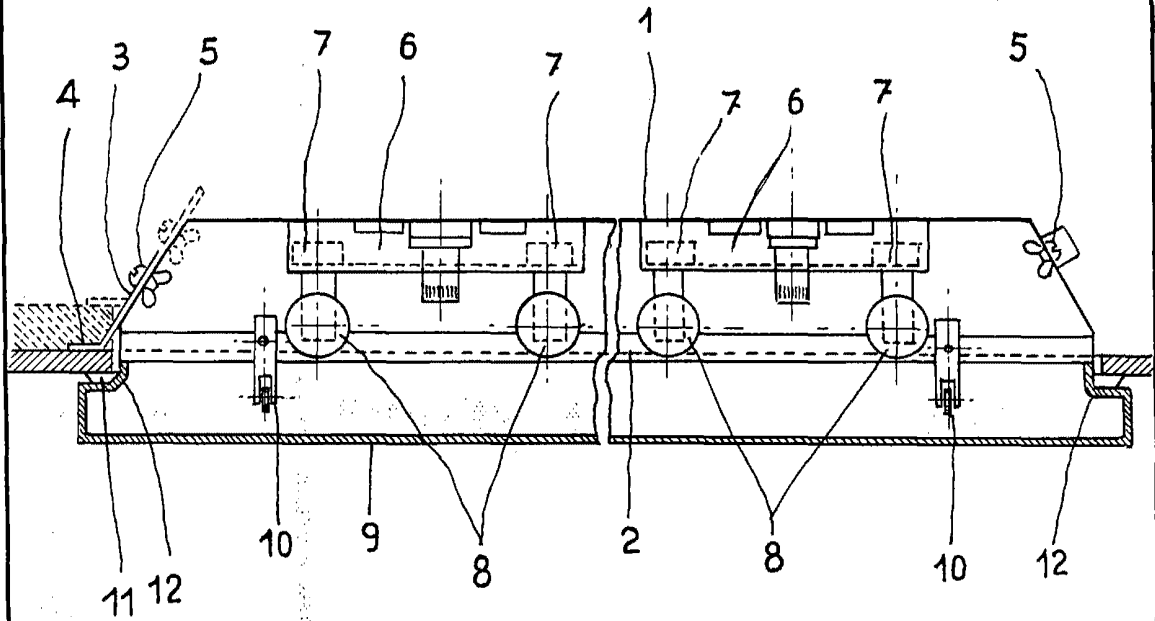
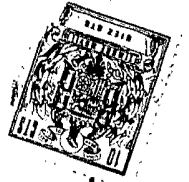
Esta Memoria consta de siete hojas escritas a
5 máquina por una sola cara.

11 ABR 1867

Madrid,

[Handwritten signature]
D. J. ...
P. ...

127478



ESCALA VARIABLE

[Handwritten signature]
Departamento de Estudios
Técnicos