



127383

M O D E L O
D E
U T I L I D A D

a favor de Don Luis GIRALT CANELLAS, de nacionalidad española, residente en Barcelona, Pasaje Agregación 38, por "DISPOSITIVO DE FIJACION DE ESPIGAS EN CLAVIJAS DE ENCHUFE."

- . -

MEMORIA DESCRIPTIVA

Este modelo de utilidad, se refiere a un dispositivo de fijación de espigas en clavijas de enchufe, que se particulariza por ser su constitución muy sencilla y su obtención industrial asimismo simple, a favor de su coste, con la ventajas sobre diversos tipos de clavijas de que dicha fijación resulta totalmente inamovible.

5.

En este orden de cosas, el dispositivo de referencia, consiste en una placa aislante que, fijada en el cuerpo de la clavija, sirve de apoyo en la

10.

127383



- base de enchufe correspondiente y tiene dos perforaciones a través de las que van colocadas las espigas que, para ello, ostentan sendos pares de orificios transversales, de las que una de ellas recibe un pasador que se apoya en la placa contra su cara de acoplamiento al cuerpo de la clavija, en tanto que la otra perforación de las espigas recibe, después de colocado dicho pasador, otro pasador cuyos extremos son doblados hacia el interior de un entrante practicado en la cara externa de la placa mencionada y en cuyo fondo descansan los aludidos extremos.
- 5.
- 10.

- En la realización preferida de la invención, la carcasa interna de la placa presenta dos pares de entrantes que se derivan diametralmente opuestos del borde de los orificios y en ellos encajan los pasadores, de modo que resultan retenidos sin posibilidad de desplazamiento longitudinal.
- 15.

- Los dibujos adjuntos muestran, a título de ejemplo no limitativo del alcance de la presente invención una forma preferida de llevarla a la práctica en representación esquemática.
- 20.

- En los expresados dibujos, la figura 1, es un despiece en perspectiva del dispositivo; la figura 2 corresponde a un alzado en sección, que permite apreciar como tiene efecto la fijación de las espigas, y la figura 3 es un alzado en sección transversal del dispositivo.
- 25.

El mismo comprende, como puede apreciarse en tales dibujos, una placa -1- prevista para su retención

127383



al cuerpo de la clavija de enchufe y apta para descansar en la correspondiente base de enchufe.

5. La expresada placa tiene dos orificios -2- que en la cara de acoplamiento al cuerpo de la clavija quedan abiertos a dos entrantes diametralmente opuestos -3-, mientras que en la cara contraria afluyen a dos entrantes -4-.

Las espigas -5- están provistas de dos orificios transversales -6- y -7-.

10. El primero de ellos recibe un pasador -8- que ajusta por sus extremos en los entrantes -3-, de suerte que tal pasador queda impedido de todo desplazamiento.

15. En cuanto al orificio -9- es receptor de un pasador -9- que es doblado por sus extremos -10- hasta obtener su apoyo en el fondo del entrante -4-, lo cual se realiza una vez ha sido encajado el pasador -8- como se ha dicho.

20. Con ello las espigas -5- quedan firmemente fijadas a la placa -1-, sin que ello requiera operaciones complicadas, como es de ver claramente, lo que unido a la extrema simplicidad del dispositivo, hace que su obtención industrial sea factible en ventajosas condiciones de rapidez y economía con respecto a la mayoría de las disposiciones conocidas con el fin de obtener la sujeción de las espigas, que por su complejidad industrial encarecen el
25. coste del conjunto de las clavijas, sin que, a pesar de ello responda, en muchos casos, a la necesaria consistencia por lo que se refiere a la sujeción de las citadas espigas.

127383



Serán independientes del objeto de la invención, los detalles y características accesorias empleadas en su puesta en práctica y, en general, cuanto no altere la esencialidad de las reivindicaciones siguientes.

- . -

N O T A

5. Se reivindica como objeto de este modelo de utilidad:
1. Dispositivo de fijación de espigas en clavijas de enchufe, que se caracteriza por el hecho de comprender una placa aislante fijable al cuerpo de la clavija y que, apta para el apoyo en la base de enchufe correspondiente, tiene dos perforaciones a través de las que van colocadas las espigas que, para ello, ostentan sendos pares de orificios transversales, de los que uno de ellos recibe un pasador que se apoya en la placa contra su cara de acoplamiento al cuerpo de la clavija, en tanto que el otro orificio recibe, después de colocado dicho pasador un pasador cuyos extremos son doblados y apoyados contra el fondo de un entrante previsto en la boca de la perforación de la placa en la cara exterior de ésta.
- 10.
- 15.
20. 2. Dispositivo de fijación de espigas en clavijas de enchufe, según la reivindicación 1, caracterizado por el hecho de que la placa tiene en su cara de acoplamiento al cuerpo de la clavija dos pares de entrantes

127383



que se derivan diametralmente opuestos del borde de las perforaciones y en ellos encajan los pasadores, de modo que resultan retenidos sin posibilidad de desplazamiento asegurando la fijación de las espigas.

5. 3. Dispositivo de fijación de espigas en clavijas de enchufe.

La presente memoria consta de cinco hojas foliadas, escritas a máquina por una sola cara.

Barcelona, de Enero de 1967

Luis GIRALT CANELLAS

p.a.



127383

Fig. 2

Fig. 1

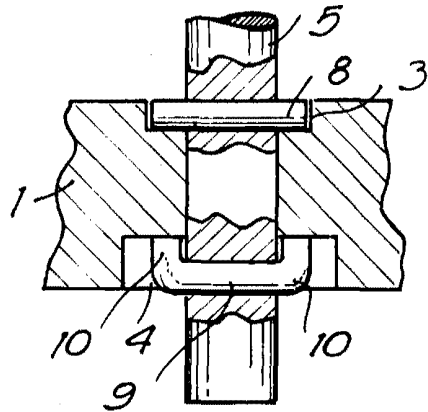
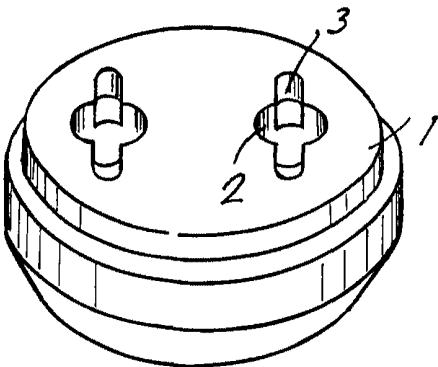
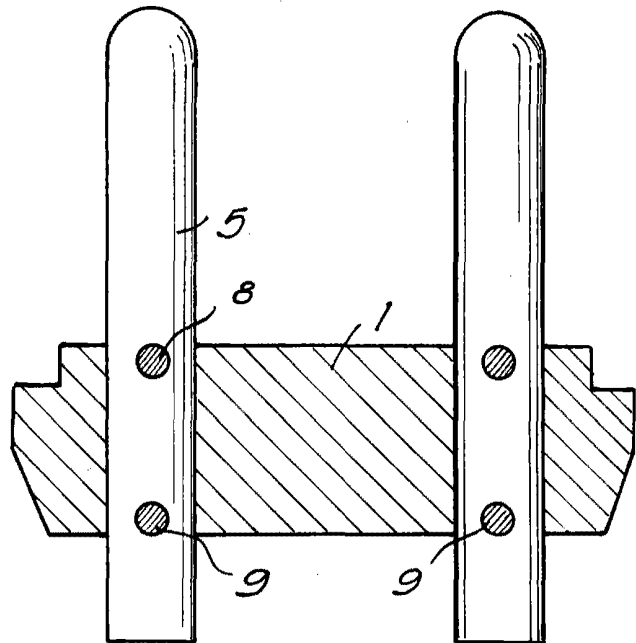
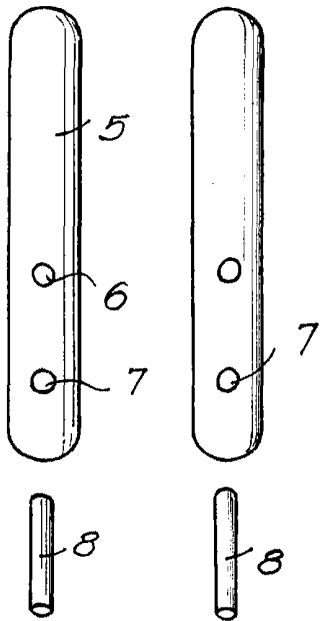


Fig. 3



Barcelona,
Luis Giralt Cañellas
p.a.

14316