

127001



1967

22.782

memoria descriptiva

CLASE DE
REGISTRO

MODELO DE UTILIDAD

NOMBRE Y
NACIONA-
LIDAD DEL
SOLICITANTE

Dofia Julia RUEDA GONZALEZ

-española-

RESIDENCIA
Y DOMICILIO

MADRID-20-

Calle Villamil 17

OBJETO

" Juego de elementos para armar estanterías. "

Bat.-

127001



1

1 El presente modelo de utilidad se refiere a un
juego de elementos para armar estanterías, constituido
por las piezas destinadas a soportar por sus extremos los
estantes, baldas o bandejas, cuyo juego se compone de dos
tipos de elementos; uno sencillo, que presenta los apoyos
5 para los extremos de un lado de los estantes, y otro doble,
que presenta apoyos a uno y otro lado, y con dos elementos
sencillos permite formar una estantería doble.

10 El elemento central o doble está constituido por
dos piezas planas rectangulares, iguales, solidarias en
uno de sus bordes mayores de un larguero de sección en es-
cuadra, las cuales se acoplan, dejando un hueco intermedio,
con un larguero a cada lado, tapando en los extremos el
hueco de la escuadra un tope de la pieza plana, que se
15 acopla en ella. La unión entre las piezas descritas se rea-
liza por remaches visibles por una y otra cara.

20 Cada una de las piezas planas lleva nervios trans-
versales perpendiculares a los bordes longitudinales, y
separadas entre sí de acuerdo con las características de
la estantería que se desee formar, cada uno de cuyos ner-
vios lleva en las proximidades de los extremos un taladro
perpendicular, que atraviesa el conjunto.

25 En los extremos menores del conjunto así formado
van montadas semi-ballestillas que presentan en sus extremos,
en la proximidad de los largueros en escuadra, pivotes des-
tinados al acoplamiento del elemento central al armar la
estantería, cuyas ballestillas se prolongan hacia abajo,
al otro lado del correspondiente pivote, en un brazo rema-

127001



2

1 tado en una pieza cilíndrica hueca, que queda accesible al exterior por un vaciado, practicado al efecto en cada una de las piezas planas.

5 Cada uno de los elementos que presenta los apoyos para los otros extremos de los estantes, está constituido por una pieza plana rectangular, con nervios transversales, interrumpidos en su centro, y orificios para remaches de fijación.

10 Para mayor claridad concretaremos las características del juego de elementos para armar estanterías que se reivindica, con referencia a las adjuntas figuras, que corresponden a una forma de ejecución, sin carácter alguno limitativo, que se presenta a título de ejemplo de realización con el fin indicado, ya que la forma, dimensiones y materiales con los cuales se fabriquen sus piezas, serán
15 en cada caso los que se estimen pertinentes, para la aplicación concreta de que se trate, sin que tales variaciones, ni las que se hagan en detalles de presentación, afecten a la esencialidad reivindicada, por lo que los juegos de elementos que se fabriquen, dentro de la idea general reseñada,
20 con cualquiera de esas modificaciones, no serán sino variantes protegidas por este registro.

25 La figura 1 presenta la vista de frente de un elemento central para formar estanterías, establecido de acuerdo con lo que se reivindica, su vista lateral y su proyección en planta.

La figura 2 ilustra el detalle correspondiente a la sección que se indica en A-B, sobre la planta de la fi-



3

1967

127001

1 gura anterior.

La figura 3, en vista de frente y lateral, muestra la disposición de uno de los elementos para formar estanterías que se colocan a uno y otro lado del central.

5 Con referencia a dichas figuras y a los números que sobre ellas designan las partes y detalles de los elementos representados, que interesan a los fines de esta memoria, la descripción de los mismos es como sigue:

10 El elemento central está constituido por dos piezas planas análogas 1 -figura 1-, provistas de los nervios transversales 2, de apoyo de las bandejas o estantes, que quedan horizontales al armar la estantería, cada una de cuyas piezas 1 se une a un larguero 6 -figuras 1 y 2- de sección en escuadra, y el conjunto va montado como se aprecia en dicha figura 1, encajando el borde libre de cada pieza 1 en la escuadra de la pieza 6, solidaria de la otra plana por intermedio de los topes 9.

15 Las piezas 1 de uno y otro lado del elemento central, se unen entre sí por los remaches 4, y los nervios 2 llevan en sus extremos orificios 3, útiles en algunas aplicaciones de la estantería formada con los elementos a que nos referimos.

20 En los extremos menores de tal conjunto entre ambas piezas 1, van montadas las semi-ballestas 10, que forman una pieza única, sujetas por el eje 12, cuyas semi-ballestas tienen los pitones 7, destinados a encajar en el alojamiento dispuesto al efecto en la armadura de la estantería, manejándose ese sujetador 10-7 mediante la introduc -

25

127001



4

1 ción de cualquier elemento apropiado en el hueco 8, dis-
puesto en el extremo del brazo 11, solidario de la balle-
tilla 10, cuyo desplazamiento se realiza en la ranura 5,
dispuesta al efecto en cada una de las piezas 1.

5 Por lo que se refiere a los elementos 13 -figura
3-, que se colocan a uno y otro lado del central, la pieza
plana que los constituye tiene unicamente los orificios
14, para los remaches de fijación, y los nervios transver-
sales 15, interrumpidos en su parte central 16.

10 N o t a

Este registro consta de las siguientes reivindica-
ciones:

15 1.- Juego de elementos para armar estanterías,
caracterizado porque está constituido por dos tipos de
elementos: uno doble, que presenta apoyos a uno y otro lado
para una estantería doble, y otro sencillo, con que se com-
pleta la estantería a ambos lados; cuyo elemento central
20 doble está constituido por dos piezas planas rectangulares,
iguales, solidarias en uno de sus bordes mayores de un lar-
guero de sección en esuadra, cuyos conjuntos se acoplan,
dejando un hueco intermedio, con un larguero a cada lado,
cerrando en los extremos el hueco de la escuadra un tope
de la pieza plana, que se acopla en ella; realizándose la
25 unión entre las piezas descritas por remaches, visibles
por una y otra cara.

2.- Juego de elementos, según la reivindicación

127001



5

1967

1 anterior, caracterizado porque cada una de las piezas planas del elemento central, lleva nervios transversales, perpendiculares a los bordes longitudinales, y separados entre sí de acuerdo con las características de la estantería que se desee formar, cada uno de cuyos nervios presenta, en las proximidades de los extremos, un taladro perpendicular, que atraviesa el conjunto del elemento.

5
10 3.- Juego de elementos, según las reivindicaciones anteriores, caracterizado porque en los extremos del hueco del elemento central van montadas semi-ballestillas, que presentan en sus extremos pivotes de acoplamiento del elemento central al armar la estantería, cuyas ballestillas se prolongan, al otro lado de cada pivote, en un brazo rematado en una pieza cilíndrica hueca, que queda accesible al exterior por un vaciado arqueado, practicado a 15 al efecto en la correspondiente pieza plana.

20 4.- Juego de elementos, según las reivindicaciones anteriores, caracterizado porque los elementos sencillos están constituidos por una pieza plana rectangular, con nervios transversales, interrumpidos en su centro, y orificios para remaches de fijación.

5.- Juego de elementos para armar estanterías.

Según se describe y reivindica en esta memoria descriptiva.

25 Se detalla e ilustra con el plano que a la memoria se acompaña.

Y cuya memoria descriptiva consta de seis hojas

127001



6

1 de texto, foliadas y escritas a máquina por una sola de sus caras.

Madrid, a 17 Enero 1967

CARLOS ROEB

P.P.

5

10

15

20

25

Bat.-

ESTADOS UNIDOS MEXICANOS

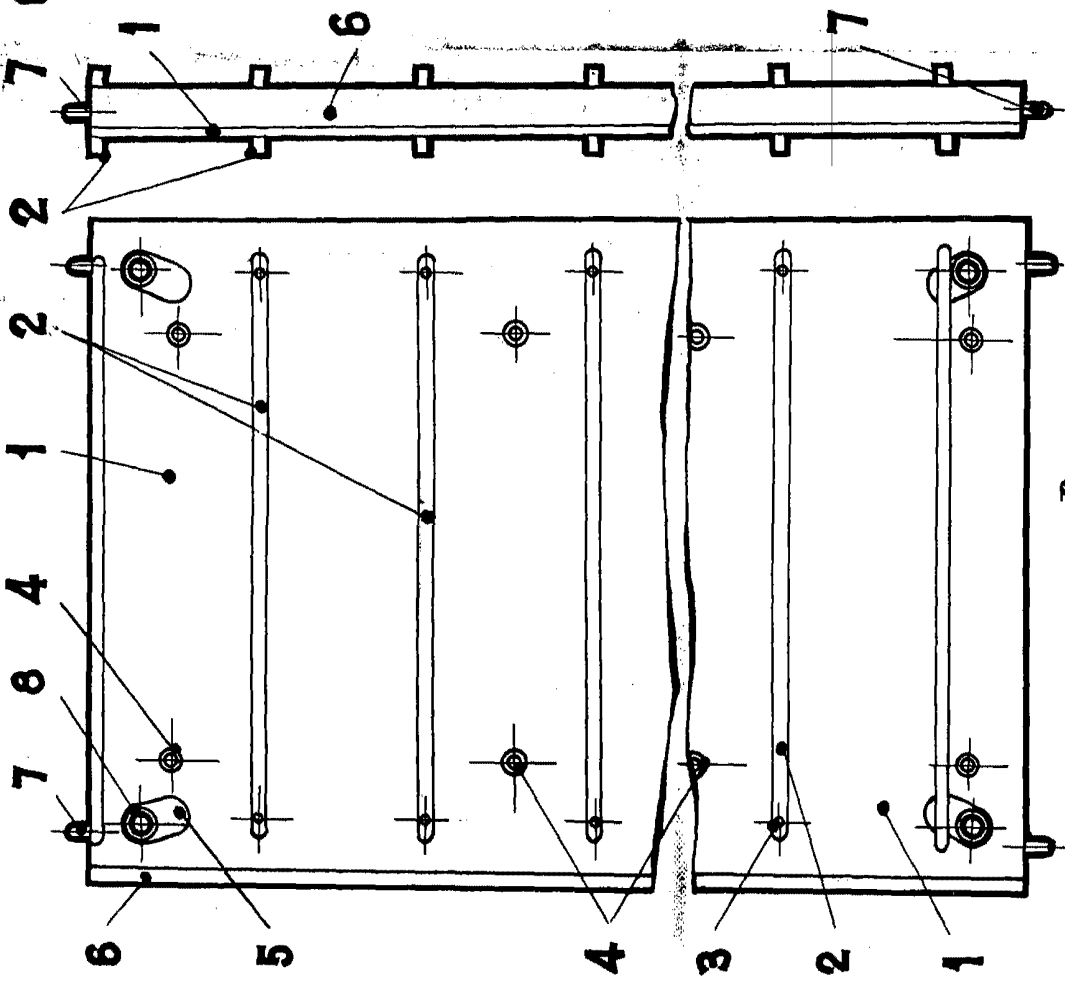


Fig. 1.

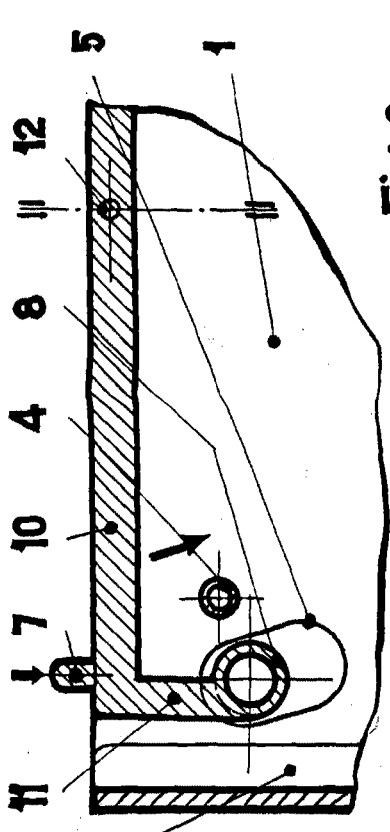


Fig. 2.

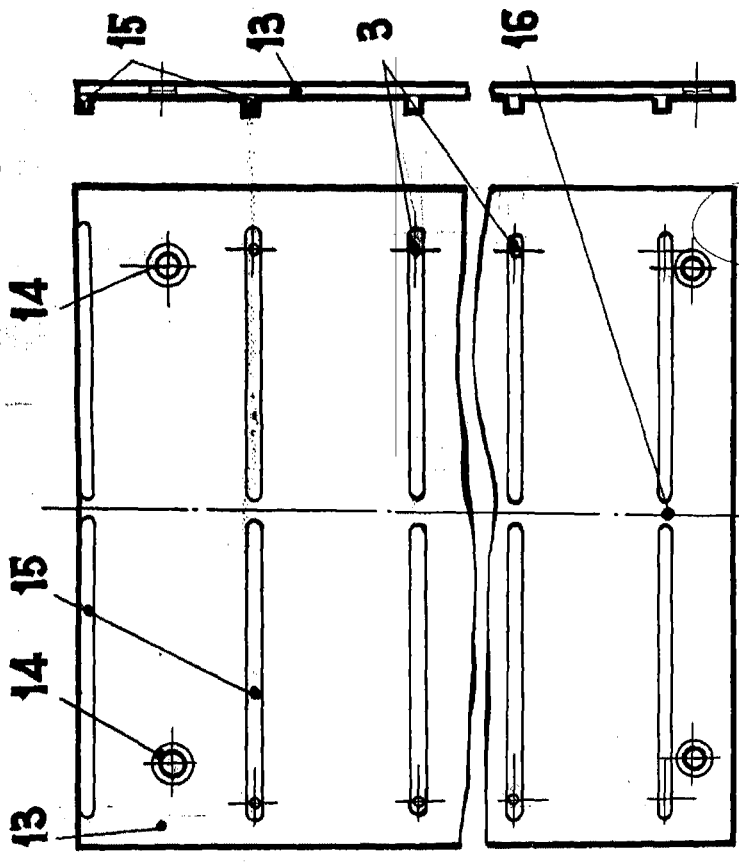


Fig. 3.

ESCALA VARIABLE

CARLOS ROED

Pat. 22792