



126987

126937

M O D E L O  
D E  
U T I L I D A D

a favor de FAESSA Y MEN-PAR, S.A., entidad española, domiciliada en Barcelona, calle Troquel, 10-12, por "FARO PILOTO".

- . -

MEMORIA DESCRIPTIVA

La presente invención se refiere a un faro piloto, especialmente destinado a vehículos automóviles, que se particulariza y distingue con gran ventaja respecto a los conocidos por ser de constitución muy simple, lo que permite su rápida fabricación en buenas condiciones económicas.

5. En este sentido, el faro piloto en cuestión comprende, en líneas generales, un plato de base al que va unido concéntricamente y en disposición sobresaliente hacia el exterior el oportuno portalámparas. Al expresado plato va

10.

125037

21



5. unida una cúpula transparente con ayuda de tornillos colocados en escalones respectivos formados en el interior de dicha cúpula, cuyos tornillos van enroscados en tuercas fijadas al plato, en las que se apoya la cúpula con terposición de arandelas ensartadas sobre aquellos tornillos. La cúpula presenta un faldón que rodea y cubre un reborde formado en el plato que, en su fondo y en la cara interna de dicho reborde, recibe el apoyo de una junta anular elástica encajada en una ranura prevista en la cúpula.
10. Otra característica del invento consiste en que el faro comprende un aro elástico plano aplicado a la cara exterior del plato y provisto de una prolongación tubular o boquilla que cubre el portalámparas y lo protege debidamente, sobresaliendo unicamente de dicha boquilla los conductores para recibir la correspondiente conexión eléctrica.
15. Para facilitar la explicación más detallada, se acompañan unos dibujos, que muestran, a título de ejemplo no limitativo del alcance de la presente invención, una forma preferida de llevarla a la práctica, en representación esquemática.
20. En dichos dibujos, la figura 1 es un despiece en perspectiva del faro piloto, y la figura 2 corresponde a un detalle en alzado seccionado del propio faro, que permite apreciar su constitución y montaje.
25. El faro piloto que se describe consiste en un plato de base -1- al que va fijado el portalámparas -2- que, para ello, es pasante por un orificio -3- de dicho plato, en el borde de cuyo orificio se apoya una valona -4- del

125 227



portalámparas, sujeta mediante los remaches -5- o equivalentes a aquel plato.

5. Sobre el mismo se encuentra una cúpula transparente -6- provista interiormente de unos salientes -7- formados en prolongación de un escalón -8- y poseedores de un orificio -9- para un tornillo -10-, la cabeza -11- del cual se aloja en un encaje -12-, en tanto que su cuerpo se enroscaba en una tuerca -13- que por medio de un cuello -14- y de un rebordeado -15- va sujeta al plato -1- en cuya tuerca se apoya la cúpula -6- por sus salientes -7- con interposición de una arandela -16- ensartada sobre cada uno de los tornillos -10-.

10. El escalón -8- presenta en toda su longitud una entalladura -17- en la que encaja una junta anular elástica -18- que se apoya en el fondo del plato y contra la cara interna de un reborde -19-, que queda circundado por un faldón -20- de la cúpula -6-.

15. El faro queda completado con un aro -21- plano y elástico aplicado contra la cara exterior del plato -1-, en cuyo aro está formada una prolongación tubular -22- que cubre el portalámparas -2-, de modo que éste queda perfectamente protegido, sobresaliendo del extremo de dicha prolongación los conductores necesarios para recibir las oportunas conexiones.

20. Como es de ver, el faro descrito es sumamente resistente, a los agentes externos a pesar de lo cual no presenta complejidad constructiva, de forma que su obtención industrial es rápida y barata.

120037



2 666

5. Por lo demás, debe hacerse constar que serán independientes del objeto de la invención los detalles y características accesorias empleadas en su puesta en práctica y, en general, cuanto no altere la esencialidad de las siguientes reivindicaciones.

- . -

N O T A

Se reivindica como objeto de este modelo de utilidad :

10. 1. Faro piloto, caracterizado por el hecho de comprender un plato de base, al que va unido el portalámparas concéntricamente y en disposición sobresaliente hacia el exterior de dicho plato, al cual está unida la cúpula transparente con ayuda de tornillos colocados a través de respectivos escalones formados en el interior de tal cúpula, quedando estos tornillos enroscados a tuercas sujetas al plato, en las que se apoya la cúpula por sus escalones
15. con interposición de arandelas respectivamente ensartadas en los tornillos cuya cúpula presenta un faldón bordeante que rodea el plato, el cual queda cerrado por la cúpula, gracias a una tira anular elástica que actúa como junta y
20. que, encajada por uno de sus cantos en una ranura prevista en el interior de la cúpula, descansa por el otro en el fondo del plato y se aplica lateralmente contra un reborde que circunda al mismo y queda dirigido hacia dentro.

120037



2. Faro piloto, según la reivindicación 1, caracterizado por el hecho de estar dotado de un aro laminar elástico de contorno correspondiente con el plato de base y aplicado a la cara externa del mismo, cuyo aro elástico presenta una prolongación tubular que cubre y protege al portalámparas, el cual sobresale hermeticamente los conductores para recibir las conexiones eléctricas.

3. Faro piloto.

La presente memoria consta de cinco hojas foliadas escritas a máquina por una sola cara.

Barcelona, 21 de diciembre de 1966.

FAESSA Y MEN-PAR, S.A.

p.a. I. PONTE

FAESSA Y MEN-PAR, S.A.

126937 Dos hojas  
hoja n.º 1

21 DIC

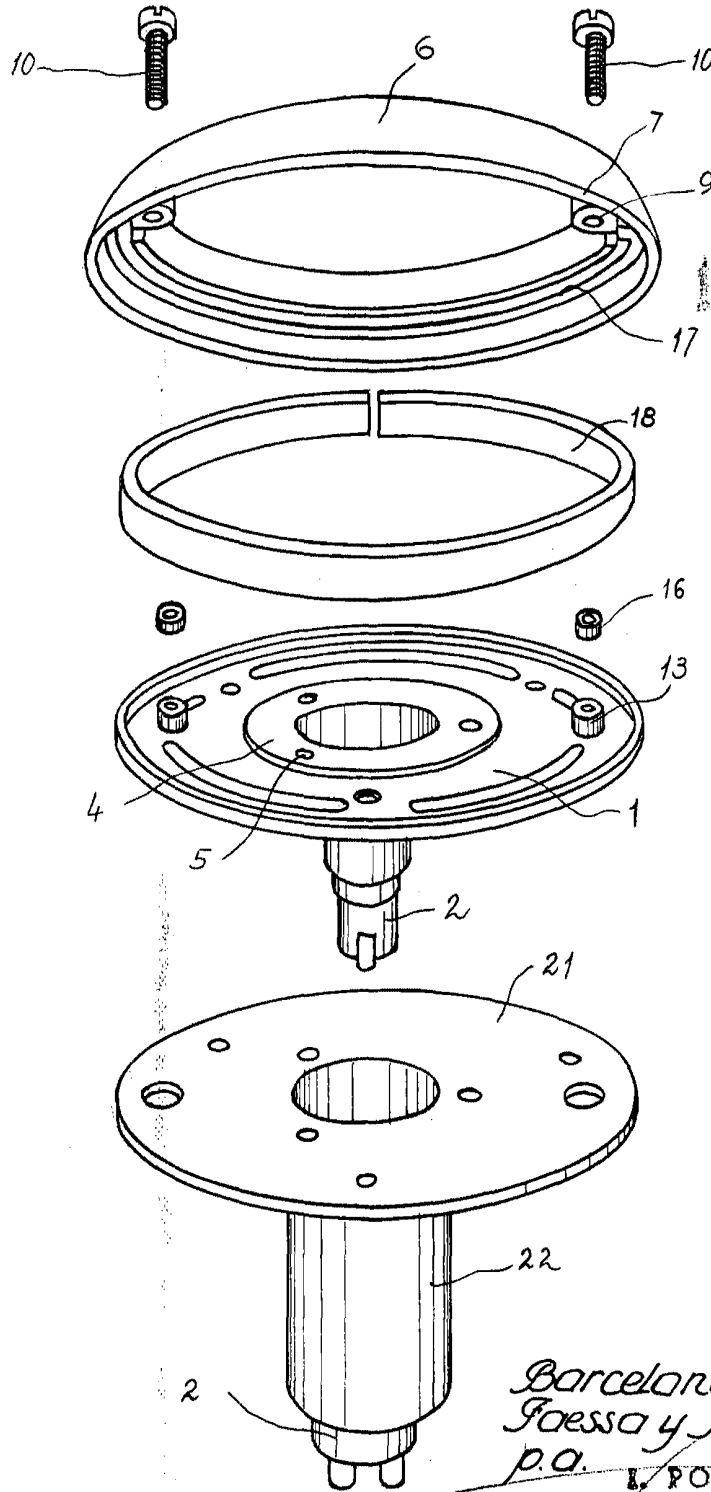


Fig. 1

21 DIC 1966

Barcelona,  
Faessa y Men-Par, S.A.

p.a. L. PONTI

P.P.

14280

FAESSA Y MEN-PAR, S.A.

126937

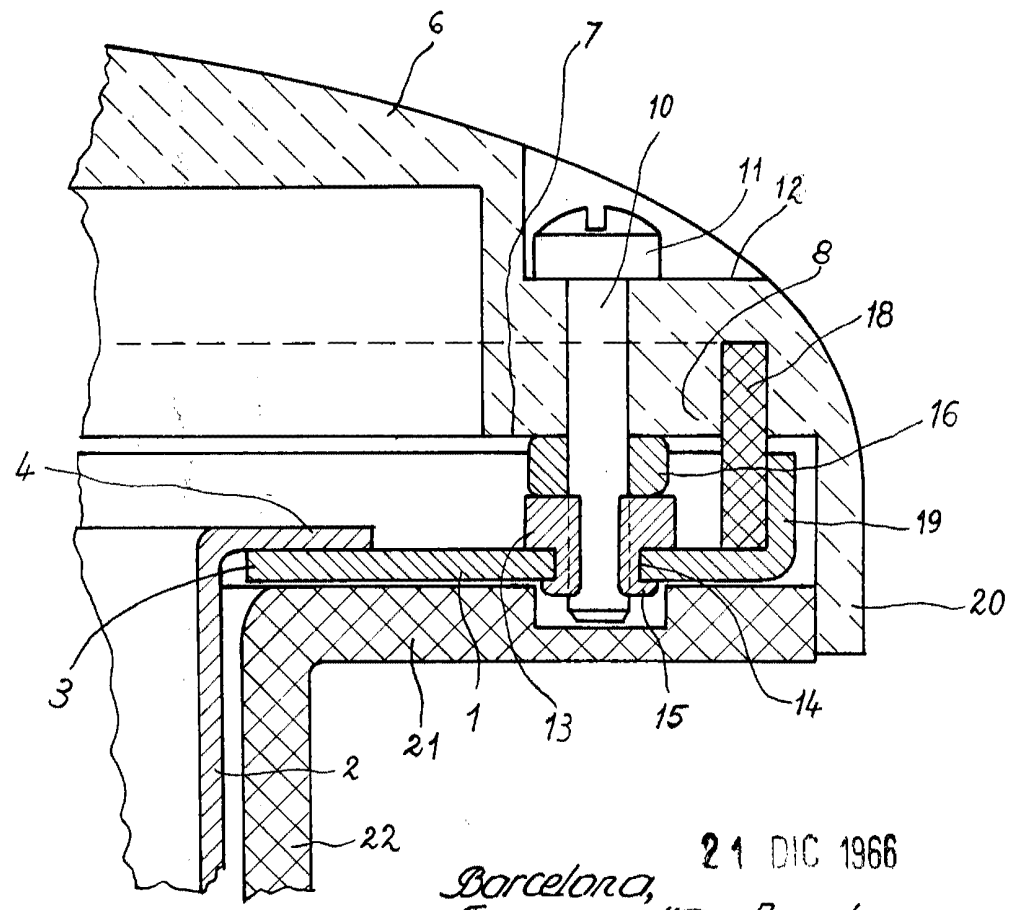
Das hojas  
hoja n° 2

21



126937

Fig. 2



21 DIC 1966

Barcelona,  
Faessa y Men-Par, S.A.  
p.e. I. PONTI

*[Handwritten signature]*

14280