

1924/38

MEMORIA DESCRIPTIVA

de una patente de invención en España, por: "MEJORAS EN LOS CARBURADORES PARA MOTORES DE EXPLOSION", clase 24.

Inventor: D. ISIDRO RODRIGUEZ ZARRACINA.-

Residente en: VALLADOLID.-

A.G.- 2.647.-

126839
1



La tendencia a colocar los carburadores en posiciones que faciliten su instalación y contribuyan al mejor funcionamiento de los motores, tendencia iniciada en la aparición de los carburadores llamados invertidos, encarece la construcción por el gran número de tipos completos que hay que fabricar para satisfacer las variadas exigencias de adaptación a distintos tipos de motores.

El perfeccionamiento objeto de la invención consiste en la construcción del cuerpo del carburador o cámara principal de mezcla 1 separadamente de la cuba de nivel constante 2, en forma que el cuerpo pueda tomar en relación con la cuba cualquiera posición comprendida entre 0 y 360 grados sexagesimales y esto por la simple maniobra de un tornillo único que constituyendo el órgano principal de mezcla en la cámara de gases realiza el cerraje y fijación entre cuerpo y cuba.

Esta construcción permite adoptar para todos los tipos de carburadores un modelo único de cuba de nivel constante con las ventajas consiguientes de fabricación y fácil reposición en caso de avería.

En los dibujos que se acompañan:

La figura 1 es un corte vertical del carburador.

La figura 2 es una vista del cuerpo del carburador, del lado del platillo ranurado de acoplamiento.

La figura 3 es una vista de la cuba de nivel constante del lado del platillo plano de acoplamiento.

El carburador concebido según los mismos principios de mis patentes se compone:

Figura 1 - Del cuerpo 1 en el que van alojados la válvula de extrangulación de gases 9, el difusor 10, la chim-



30 masa de difusión 3 y la válvula de arranque 11.

En la masa del cuerpo están los conductos de marcha lenta 12 y de depresión 13, este último se cierra a plena abertura de los gases por el obturador de depresión 14 solidario del eje de la válvula de gases.

35 El cuerpo de la cuba de nivel constante 2 contiene los órganos conocidos de flotador y aguja de cierre. El surtidor principal 15 está situado en el fondo del pozo de aceleración 16 en el que inmergen el tubo de depresión 17 y el de aspiración de marcha lenta 18. La regulación de la marcha
40 lenta se efectúa por el tornillo regulable 19.

Figura II - El platillo de acoplamiento 4 está provisto de ranuras circulares 5 en el fondo de las cuales están taladrados los orificios 12 y 13 correspondientes a los mismos conductos de marcha lenta y de depresión. En el eje del
45 platillo está taladrado el orificio de guía 20 de la chimenea de difusión, 3.

Figura III - El platillo 4 es liso y está provisto del orificio roscado 21 en el que entra la chimenea de difusión roscada en su extremo y que sirve de órgano de fijación entre cuerpo y cuba. Los taladros 7 y 8 conducen a las ranuras circulares 6 del platillo del cuerpo. Entre el platillo del
50 cuerpo y el de la cuba va una junta de fibra que asegura la impermeabilidad.

Fácil es ver por la descripción anterior que basta la
55 simple maniobra de la chimenea de difusión para que el cuerpo pueda tomar con relación a la cuba una posición cualquiera, tal como se ve en la figura II en la que aparecen en líneas de puntos varias posiciones, tales como la vertical directa (posición A), la vertical invertida (posición B), la

126839



60 horizontal (posición C) y una posición inclinada cualquiera (posición D).

N O T A



Los puntos de invención propia y nueva que se presentan para que sean objeto de esta patente de invención en España, son los siguientes:

65 1°.- En los carburadores para motores de explosión, un método o sistema de construcción separada, del cuerpo o cámara de gases, de la cuba de nivel constante correspondiente, en forma que el cuerpo pueda tomar, en relación con la posición vertical invariable de la cuba, una posición cualquiera que esté comprendida entre cero y sesenta grados sexagesimales.

70 2°.- En los carburadores para motores de explosión, un sistema de fijación, entre la cuba y el cuerpo, por medio de un tornillo único, que constituyendo precisamente el órgano principal de mezcla en la cámara de gases, permite, por la sencilla acción de su giro, obtener las condiciones señaladas en la reivindicación 1.

80 3°.- En los carburadores para motores de explosión, de acuerdo con las reivindicaciones anteriores, la construcción del aparato con un solo modelo y dimensiones de cuba de nivel constante, en el que se puedan satisfacer todas las necesidades derivadas de las distintas dimensiones de los cuerpos de carburador.

126839

- 4 -



85 4°.- Mejoras en los carburadores para motores de explosión, todo tal y conforme se describe en la presente memoria la cual consta de 87 líneas y a título de ejemplo se representa en los siguientes dibujos.

Madrid, 31 de mayo de 1932.

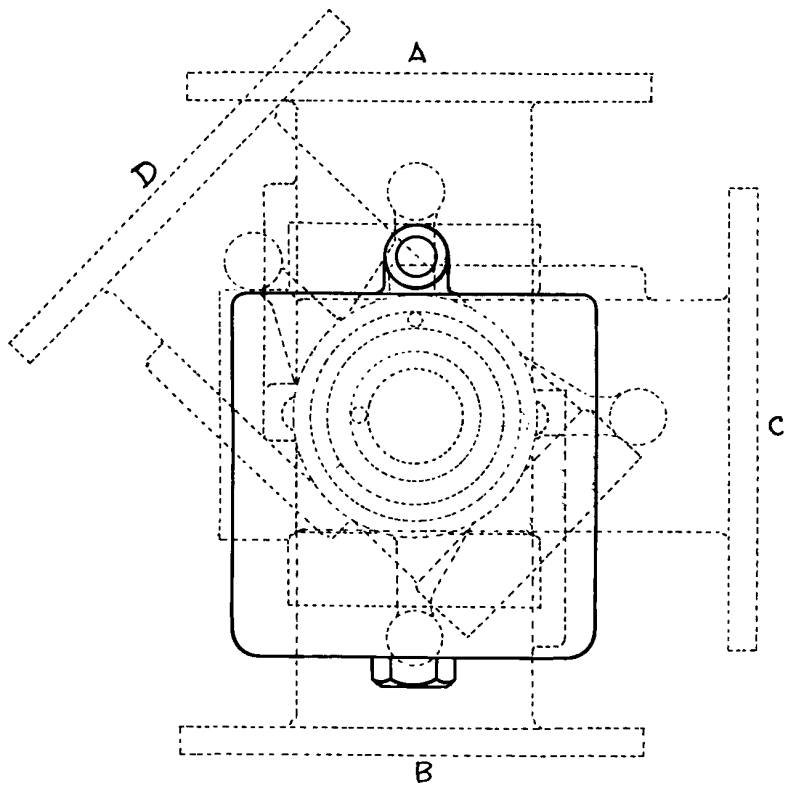
P. A.

A handwritten signature or set of initials, possibly 'P. A.', written in dark ink. The signature is stylized and slanted upwards to the right.

126839
126839

31
ESPECIAL MOVIL

Fig. IV



31 MAYO 1932

[Handwritten signature]



Fig - I

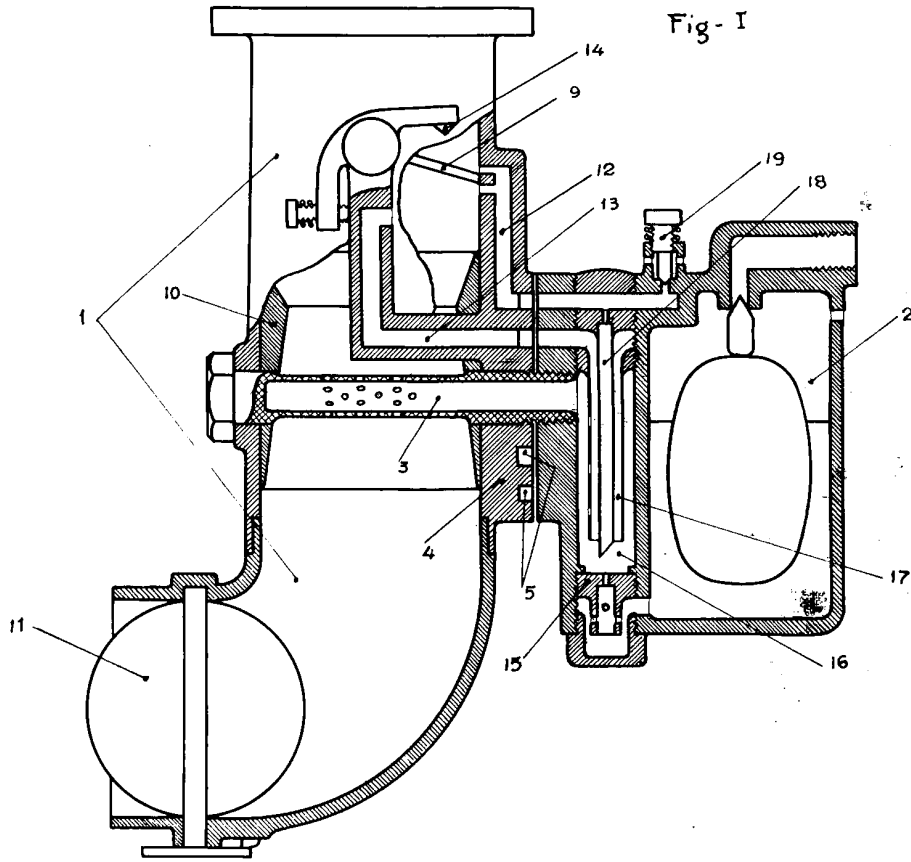


Fig - II

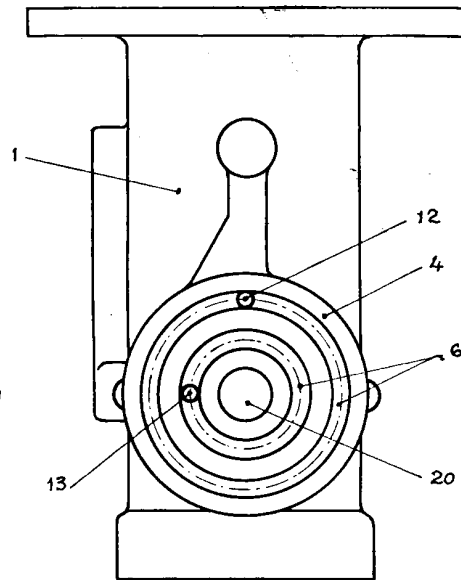
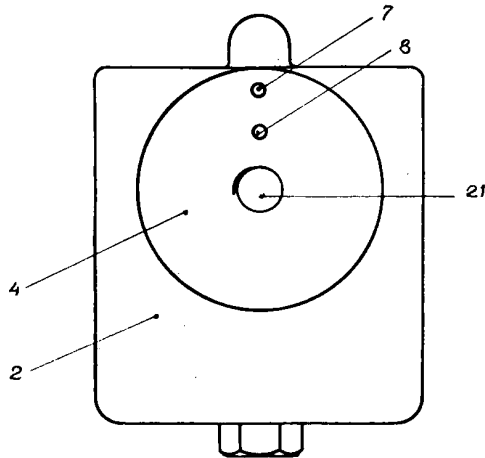


Fig - III



31 MAYO 1932

