

1

5 EN



memoria descriptiva

126812

MODELO DE UTILIDAD

Que se solicita en ESPAÑA por VEINTE

AÑOS, a favor de D. JOSE DE JUAN CAL-

VETE, de nacionalidad española, resi-

dente en SANTANDER, calle Bajada de -

la media Luna, 23, por: "DISPOSITIVO

APLICABLE AL INTERIOR DEL CAPOT DEL

MOTOR DE VEHICULOS AUTOMOVILES CON -

PROTECCION PARA EL ORIFICIO DE ALI-

MENTACION".

-----



Se refiere la presente Memoria Descriptiva a un "DISPOSITIVO APLICABLE AL INTERIOR DEL CAPOT DEL MOTOR DE VEHICULOS AUTOMOVILES CON PROTECCION PARA EL ORIFICIO DE ALIMENTACION", cuyas características presentan claras ven

5.- tajas en lo que se refiere a:

.Protección constante de sus órganos del motor contra la lluvia y del agua que pudiera introducirse durante el lavado de la carrocería.

10.- .Favorece la entrada y dirección del aire para el enfriamiento del motor durante la marcha.

.En la estación invernal sustituye con ventaja a la mascarilla protectora porque puede regularse la entrada del aire, por las troneras del capot.

15.- Consiste el modelo esencialmente en un conjunto formado por una placa con dos aleros laterales y en forma de triángulo, en uno de los cuales, el izquierdo, se ha soldado mediante una pestaña otra placa plana y lisa, a la que se han unido también por soldadura dos pletinas en los lados superior e inferior de dicha última placa. En 20.- el alero triangular derecho y en la zona superior, se ha



soldado igualmente otra pletina.

5.- Por la zona posterior, y entre alero y alero se ha unido otra placa de anchura, aproximadamente la mitad de la placa base, mediante dos remaches que hacen de eje de la placa, la cual lleva en su extremo superior derecho, un vástago para efectuar la fuerza que coloca a la placa móvil en sus cuatro posiciones posibles, de las cuales, las dos extremas, mantienen cerrada o abierta respectivamente la entrada de aire al interior del alojamiento del motor.

10.- Para mayor comprensión de lo expuesto, se acompaña un dibujo en el que a título sólomente explicativo, la Fig. 1 representa un alzado del conjunto, siendo (1), la placa con los dos aleros triangulares, (2), la placa lisa colocada en el alero izquierdo de la anterior, (3), la pestaña soldada, (4), la pletina superior, (5), la inferior con un taladro, (6), la pletina soldada al alero derecho, (7), la placa en la zona posterior, que hace de ventana, (8), los remaches que hacen de eje de giro de ésta última ventana, (9), el vástago para efectuar el giro.

20.- La Fig. 2. representa una sección por la zona marcada



en el alzado por las letras A-B-C, de todo el conjunto -  
tal como va montado, donde puede apreciarse la forma de  
uno de los aleros de la placa base, (1).

5.- En dicha figura, (10), es el alero triangular derecho,  
al cual va unida la placa móvil mediante los remaches, -  
(8).

Pueden verse las cuatro posiciones de dicha ventana,  
(p), (q), (r) y (s), de las cuáles la posición (p), man-  
tiene prácticamente cerrada la entrada del aire y la (s)  
10.- es la posición que anula el efecto del dispositivo, -  
osea que el aire entra libremente desde las ranuras del  
capot (11) a la zona donde se aloja el motor.

En dicha figura 2ª se ha representado por una flecha  
de doble punta, el posible movimiento de la ventana, -  
15.- así como el camino seguido por el aire que penetra des-  
de el exterior.

El acoplamiento se efectúa de forma muy sencilla, -  
mediante las pletinas (4), (5), y (6), que se ajustan  
a las nervaduras o ranuras del capot o se atornillan -  
20.- mediante los tornillos originales de la bisagra de di-



cho capot.

5.-

La función de la placa lisa soldada al alero izquierdo es bien importante pues está encaminada a la protección total del tubo por donde se alimenta de gasolina al automóvil.

10.-

La posición de la placa móvil dependerá de la cantidad de aire que se quiera hacer penetrar en el alojamiento del motor, y será a voluntad del usuario. De todas las formas, la rampa formada por la placa base, evita en todo momento que el agua caiga sobre los elementos del motor, incluso cuando la placa móvil está en la posición (s), o (entrada libre).

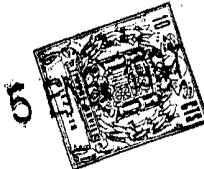
15.-

Explicada así la disposición de los elementos, montaje y función de este invento, se hace constar que podrá ser susceptible de modificación en cuanto a dimensiones posición relativa de los elementos, y en general de todo aquello que no altere la esencialidad de lo que se ha expuesto y protege en las siguientes.

REIVINDICACIONES

20.-

1ª.- "DISPOSITIVO APLICABLE AL INTERIOR DEL CAPOT DEL



- MOTOR DE VEHICULOS AUTOMOVILES CON PROTECCION PARA EL ORIFICIO DE ALIMENTACION", caracterizado por constar de un conjunto formado por una placa base con dos aleros triangulares en sus laterales, de los cuales el izquierdo, lleva soldada otra placa lisa que sirve de apoyo, en sus aristas superior e inferior, a dos pequeñas pletinas, de las cuales la situada en la arista inferior presenta perfil en forma de "cuatro", y en el alero derecho se ha soldado igualmente otra pequeña pletina, en el vértice superior.
- 5.-
- 10.- 2ª.- "DISPOSITIVO APLICABLE AL INTERIOR DEL CAPOT DEL MOTOR DE VEHICULOS AUTOMOVILES CON PROTECCION PARA EL ORIFICIO DE ALIMENTACION", según la primera reivindicación, que se caracteriza porque, sujeta por dos remaches sobre los que gira, por la zona posterior de la placa base, y entre alero y alero, va una placa móvil que puede adoptar varias posiciones girando alrededor de los remaches, y mediante la fuerza que haga el usuario en un vástago que se ha soldado en un ángulo superior de dicha placa móvil.
- 15.-
- 20.- 3ª.- "DISPOSITIVO APLICABLE AL INTERIOR DEL CAPOT DEL MOTOR DE VEHICULOS AUTOMOVILES CON PROTECCION PARA EL ORI



OFICIO DE ALIMENTACION", .

La presente Memoria Descriptiva, consta de siete hojas escritas a máquina y por una sola cara.

Madrid, 5 ENE. 1967

EL AGENTE OFICIAL.

A. L. DE LA HERRAN  
P. P.



Figura 1

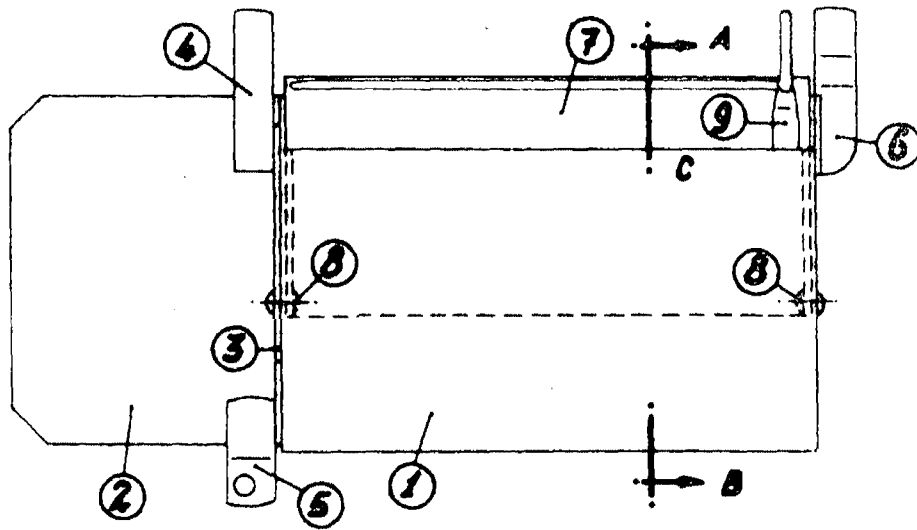
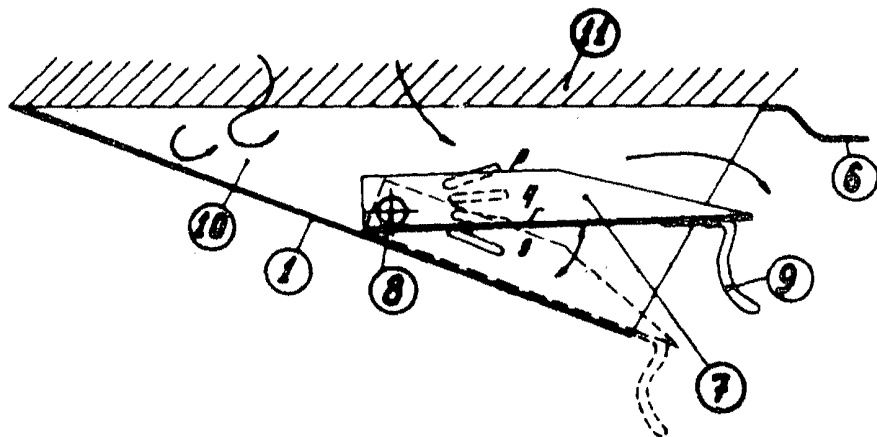


Figura 2



Escala variable  
MADRID 16 ENE. 1967

S.L. DE LA INGENIERIA

*[Handwritten signature]*