

26698

31



MEMORIA DESCRIPTIVA.

MODELO DE UTILIDAD.

PAIS : ESPAÑA.

DURACION : 20 AÑOS.

**OBJETO : "DISPOSITIVO PARA NIVELAR
"ARMARIOS CON ZOCALO".**

A nombre de : MUEBLES ALFA, S. A.

**Residente en : ZARAUZ (Guipúzcoa),
Avenida del Generalísimo, 62.**

Nacionalidad : ESPAÑOLA.

(M. U. 1.800, A-R).

126698



Los armarios con zócalo, que se montan sobre el suelo directamente, tienen el inconveniente de que su nivelación es engorrosa ya que la introducción de cuñas o calzos bajo la balda inicial que forma el suelo del armario, es difícil y precisa de trabajos con esfuerzo y operaciones lentas. Por ello, se ha ideado el dispositivo al que se refiere la presente Memoria, con el que de la manera más sencilla y cómoda se logra en todo momento una perfecta nivelación del conjunto, sin excesivo costo de fabricación ni de montaje por la simplicidad del dispositivo y proporcionando siempre una ventaja de notable importancia ya que los armarios, tanto de forma particular como en general quedan totalmente nivelados.

En esencia, consta de un bastidor que se monta en el fondo de los armarios con zócalo, cuyo bastidor queda cubierto e inadvertido al cubrirse con la primera balda, previéndose en ésta unos orificios para acceso a unos tornillos existentes en el bastidor y que apoyan sobre calzos de sección en U con el fin de que el mayor o menor roscado de dichos tornillos logren la nivelación del conjunto sin esfuerzo alguno.

Por el aludido objeto, se solicita el correspondiente privilegio de Modelo de Utilidad conforme y al amparo del vigente Estatuto sobre Propiedad Industrial, a fin de garantizar a favor del recurrente el derecho a la explotación ex-



clusiva del mismo en toda España.

A continuación, se hará una detallada descripción del dispositivo citado, con referencia al plano que se acompaña, en el que se representa a simple título de ejemplo, no limitativo, una forma preferente de realización, susceptible de todas aquellas variaciones de detalle que no supongan una alteración fundamental de las características esenciales del mismo.

En dicho plano se ilustra:

35.- En la figura 1, perspectiva semidesmontada y seccionada en parte, de montaje del dispositivo.

En la figura 2, perspectiva en detalle de acoplamiento de piezas, con sección transversal en el lugar de colocación de un tornillo nivelador.

40.- En la figura 3, detalle en sección transversal del bastidor por un plano diametral al tornillo de nivelación.

Según el ejemplo de ejecución representado, el dispositivo está constituido por un bastidor 1 rectangular con lados mayores sobresalientes sobre los menores presentando estos extremos sobresalientes, unos pitones 2 destinados a atravesar los armazones verticales del armario, solidarizando éstos con el citado bastidor.

Cada uno de los mencionados bastidores, se monta apoyando sus extremos sobre sendos calzos 3 de sección en U, previendo que queden sobre los mismos unos taladros existentes en sentido transversal vertical en los largueros del bastidor, y en cuyos taladros se han previsto unos casquillos empotrados 4 roscados interiormente para alojamiento de unos tornillos 5 que dejan su cabeza ranurada en la cara superior del larguero y apoyan su extremo sobre el fondo de



los calzos de sección en U.

Las baldas iniciales que han de cubrir este dispositivo, están dotadas de orificios coincidentes con los lugares correspondientes a los tornillos 5, previéndose unos tapones A para el cierre de dichos orificios cuando no sea precisa su utilización.

Organizado de esta forma el dispositivo, su empleo y montaje no ofrece inconveniente alguno, ya que basta colocar cada bastidor 1 de manera que sus pivotes 2 atraviesen los armazones verticales del armario, quedando éste apoyado por tanto sobre los bastidores 1. Al montar los bastidores sobre los calzos 3, el mayor o menor roscado de los tornillos 5 elevan o descienden al bastidor de uno ú otro costado, hasta lograr la nivelación completa del conjunto. Toda vez que el acceso a los tornillos 5 es facilitado aún después de montado el armario, sin más que quitar los tapones A de las primeras baldas, esta nivelación puede efectuarse siempre que sea preciso sin esfuerzo alguno y con completa comodidad.

Es evidente que el dispositivo descrito, por su sencillez y por la comodidad que aporta para un montaje de armarios con zócalo, presenta una notable ventaja sin que ello lleve consigo gastos especiales y elevados, puesto que los elementos empleados en el mismo son reducidos, de materiales económicos y al alcance de cualquier economía.

La forma materiales y dimensiones, podrán ser variables y en general cuanto sea accesorio y secundario, siempre que no altere, cambie o modifique la esencialidad del objeto que se describe.



85.- REIVINDICACIONES.
 =====

- 1ª.- Dispositivo para nivelar armarios con zócalo, caracterizado por estar constituido por un bastidor dotado de pitones sobresalientes en dirección de los largueros del mismo, para su inclusión en los armazones verticales del
- 90.- armario, cuyo bastidor se monta sobre calzos de sección en U en los que encajan dichos largueros de manera que coincidan sobre los calzos unos taladros transversales verticales de que están dotados, a fin de incluir en ellos los elementos de nivelación del dispositivo.
- 95.- 2ª.- Dispositivo para nivelar armarios con zócalo, según reivindicación 1ª, caracterizado por el hecho de haberse previsto en el interior de los taladros transversales y verticales de los largueros del bastidor, unos casquillos incrustados en ellos y de superficie interior roscada para
- 100.- alojamiento de unos tornillos que dejan su cabeza ranurada en la cara superior y apoyan el extremo inferior en el fondo del calzo, con el fin de elevar o descender el conjunto en función de mayor o menor roscado de dicho tornillo en el casquillo correspondiente.
- 105.- 3ª.- Dispositivo para nivelar armarios con zócalo, según anteriores reivindicaciones, caracterizado por haberse previsto en las primeras baldas del armario que han de cubrir los bastidores del dispositivo, unos taladros en lugares coincidentes con los tornillos de nivelación, con el
- 110.- fin de facilitar el acceso a los mismos, dotado de tapones a estos orificios, para cegarlos cuando no sea precisa su utilización.

4ª.- "DISPOSITIVO PARA NIVELAR ARMARIOS CON ZOCALO"

M a - - - - -

- 6 - 126698



--- aried, 31 DIC. 1966

[Handwritten signature]

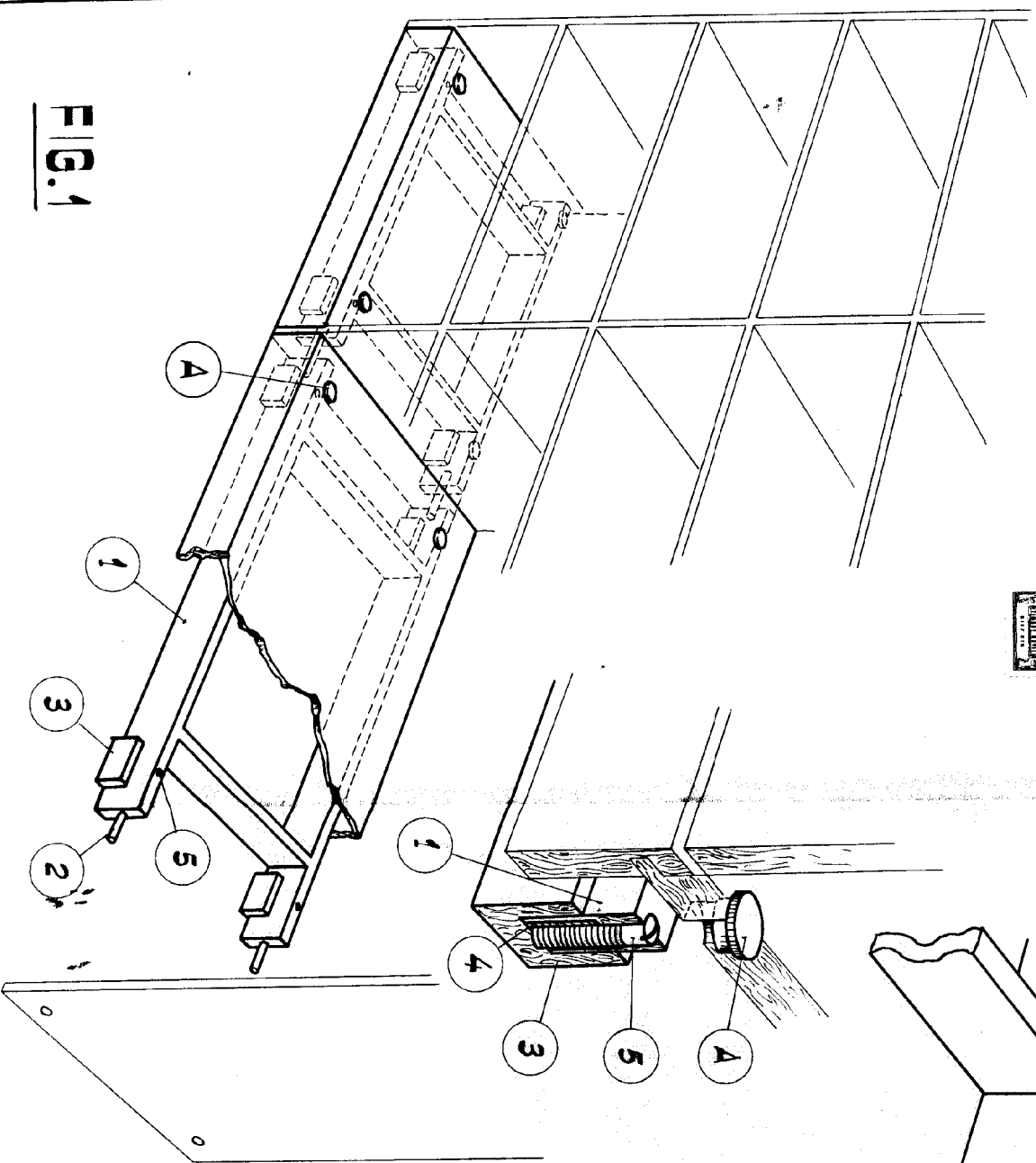


FIG. 1

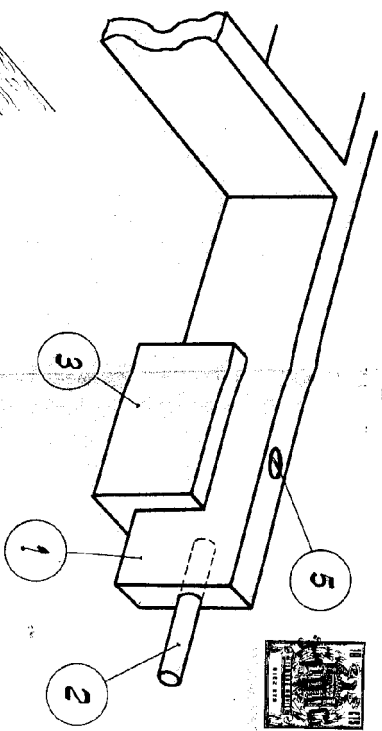


FIG. 2

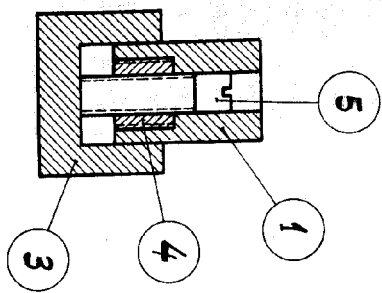


FIG. 3

ESCALA
VARIABLE

31 DIC. 1966
Madrid, España
Edo. Vicente Morillas