



memoria descriptiva

126364

126365

MODELO DE UTILIDAD

Que se solicita en ESPAÑA por VEINTE

AÑOS, a favor de D. JOSE FUCHOS PEREZ

de nacionalidad española, residente en

MELLIANA (Valencia), calle Industria, 1

2ª, por: "ARMENA DE TELEVISION PARA --

V.H.F. y U.H.F INCORPORADO Y MEZCLADO".

126065



2

5.- La presente Memoria Descriptiva, se refiere, como de su enunciado se desprende, a una antena de Televisión para la recepción de señales de V.H.F. y U.H.F. mezcladas que, por sus características renueva totalmente el sistema de recepción de dichas señales que, hasta ahora se venía haciendo mediante dos antenas y un mezclador, así como sus características de rendimiento, mejoradas por medio de una disposición de elementos que aumentan considerablemente la capacidad de percepción de señales.

10.- Consiste dicha antena en un conjunto formado esencialmente por una pantalla de rejilla de red alámbrica, con dos pequeños aleros oblicuos en sus aristas superior e inferior, a la que va acoplada, mediante interposición de un elemento separador, y perpendicularmente a ella, un brazo de sección paralelográmica que recibe el acoplamiento de una serie de dipolos de la siguiente forma:

15.- -Un par de dipolos formados por dos ramas en "V", enfrentadas en relación a la barra portadora.

20.- -Un dipolo formado por dos ramas unidas en sus extremos por dos semicircunferencias, y que llevan dos espiras ha-

126365

30



3

cia abajo situadas en la rama inferior, y a ambos lados -
de la barra portadora.

-Un dipolo recto con otras dos espiras de la misma forma -
que las anteriormente citadas.

- 5.- -Diez dipolos rectos uniformes, de los cuáles el más pró-
ximo a la pantalla está interpuesto entre los dos ante-
riormente citados.

- 10.- El elemento separador interpuesto entre la pantalla y
la barra portadora, y que sirve de fijación de ésta a la
pantalla, comprende una base provista de patillas de an-
claje sobre dicha pantalla, y un vástago con dos orejas -
laterales taladradas para la unión a dicho vástago de la
barra portadora de los dipolos, los cuales se unen a ella
mediante simples tornillos prisioneros.

- 15.- Unicamente el dipolo cuyas ramas están unidas por dos
semicircunferencias, no va unido a la barra portadora de
esta forma, sino que se fijará a la caja de registro, y
está es la que va sujete a la barra.

- 20.- Dicha caja recibe los extremos del dipolo en cuestión,
y lleva en la parte superior la pieza intermedia entre -



ella y el brazo soporte del resto de los dipolos. Se tapara por simples tornillos terminados en dos palomillas de aprieto.

5.- Para mejor comprensión de la idea expuesta, se acompaña un dibujo en el que, a título explicativo, pero no limitativo, la fig. 1- representa una perspectiva de la antena montada, en la cual: (1), es la pantalla de rejilla, (2), el elemento separador, (3), el vástago de unión, (4), la barra portadora, (5), el par de dipolos en "V", (6), el dipolo de ramas paralelas, (7), el dipolo recto de las características del anterior, (8), los dipolos rectos distribuidos uniformemente, y (9), la caja unida a la barra convenientemente.

10.- La fig. 2- representa una sección de la barra por un lugar conveniente para que pueda verse con detalle la disposición y montaje del dipolo de ramas paralelas. En dicha figura, (4), es la barra portadora, en sección, (6), el dipolo en cuestión, (10), las espiras hacia abajo (11), las terminales del dipolo que entran en (9), la caja de registro, (12), es el elemento intermedio de mon-

20.-

126865



5

taje a la barra, unido a la caja por los tornillos (13) y por las palomillas, (14).

5.- La fig. 3- representa un alzado y planta del elemento separador que une la barra portadora a la pantalla de rejilla, donde (2), es la base de anclaje o cuerpo del elemento, (15), las patillas de anclaje que sobrecuelan para ser dobladas sobre la pantalla, (3), el vástago central que sujeta a la barra portadora por medio de los taladros que hay en las orejetas, (16).

10.- En cuanto a la función de cada componente dentro del funcionamiento general de la antena, diremos que la pantalla actúa como reflector de las ondas televisivas, y los dipolos mayores, esto es, el de ramas paralelas, (6), y el recto (7), son los que forman la propia antena para recepción de señales V.H.F., siendo el dipolo (7), el clásico director, todo el resto de los dipolos rectos transversales de menor tamaño, forman la propia antena para recepción de señales U.H.F.

20.- Pero por medio de las espiras C y D se evita el tener que poner un mezclador en la antena, por recibir éstas

126665



6

una frecuencia que oscila entre ellas. Es decir, las dos señales bajan mezcladas con un sólo cable y se separan debajo, osea, donde se monta el aparato, por medio de un separador normal.

5.-

Quedando así descrita la idea que se pretende registrar se hace constar expresamente que lo expuesto, podrá ser susceptible de modificación, siempre que no se altere su esencialidad y lo que se protege en las siguientes .

REIVINDICACIONES

10.-

1ª.- "Antena de televisión para V.H.F. y U.H.F. incorporado y mezclado", caracterizada por estar constituido por el conjunto de una pantalla de red alámbrica, con dos pequeños aleros oblicuos en sus aristas superior e inferior, unida mediante un elemento separador con patillas

15.-

de anclaje sobre dicha pantalla, a una barra portadora de una serie de dipolos, el más próximo, unpar de ramas en "V" y enfrentadas, otro de ramas paralelas unidas en sus extremos por dos semicircunferencias y con dos espiras hacia abajo a uno y otro lado de la barra portadora,

20.-

un tercer dipolo recto transversal, director, con dos es-

126665

30



7

piros también hacia abajo e igualmente distribuidas a ambos lados de la barra, y una serie de dipolos rectos transversales y de menor tamaño, distribuidos uniformemente a lo largo de la barra portadora, la cual recibe, a la altura del dipolo de ramas paralelas descrito, el acoplamiento por medio de un elemento intermedio, de una caja de registro, a la cual van a parar las terminales del dipolo antedicho, y cuya tapa se fija mediante dos palomillas de aprieto.

2ª.- "Antena de televisión para V.H.F. y U.H.F. incorporado y mezclado", según la primera reivindicación, que se caracteriza porque el elemento separador que une la barra portadora a la pantalla reflectora, consta de una base provista de patillas de anclaje sobre la pantalla, y en la cual se fija un vástago centrado que la une a la barra por medio de tornillos que pasan a través de los taladros conferidos en dos crejetas extremas.

3ª.- "ANTENA DE TELEVISION PARA V.H.F. y U.H.F. INCORPORADO Y MEZCLADO".

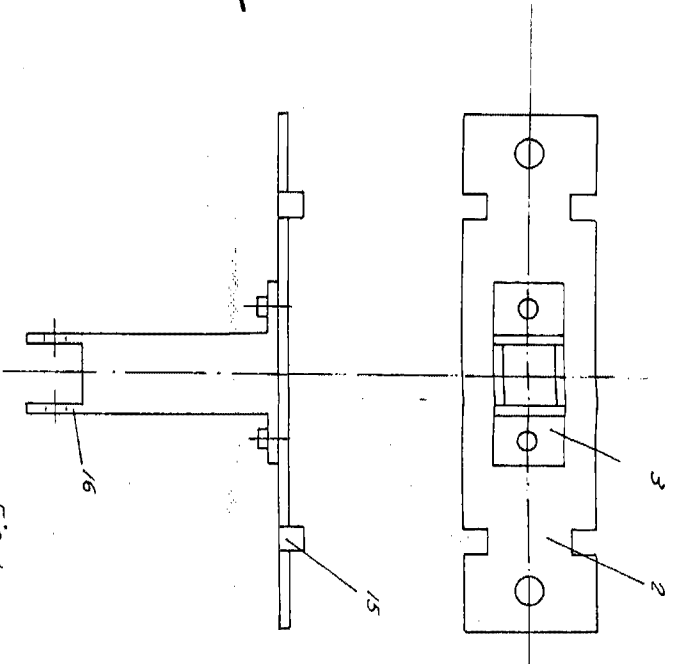
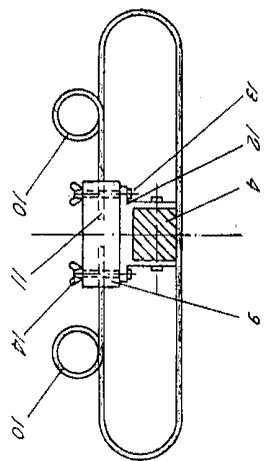
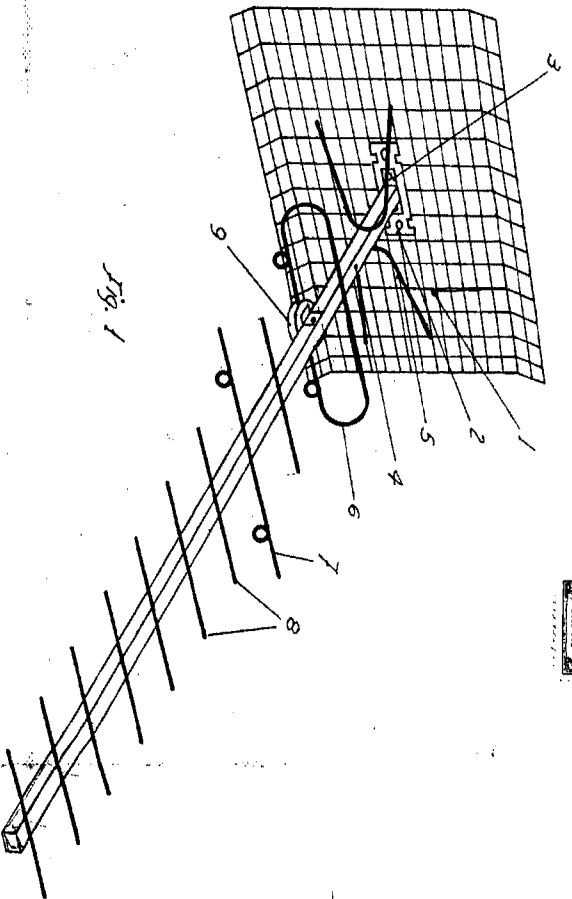
Madrid, 30 DIC. 1966

EL AGENTE OFICIAL

126665



126665



Escalador variable.
 Madrid, 30 DIC. 1

[Handwritten signature]