

126529

P.-31.261

8 MAR



PHN. 768

Rechecha I

126529

MEMORIA DESCRIPTIVA

para solicitar

MODELO DE UTILIDAD

en

ESPAÑA

por VEINTIUN AÑOS

a nombre de N.V. PHILIPS' Gloeilampfabriek, entidad holandesa, establecida en Emmasingel 29, Eindhoven, Holanda por:

"UN DISPOSITIVO PARA ASEGURAR ENTRE SI DOS PARTES COMPONENTES, UNA DE LAS CUALES POR LO MENOS TIENE UNA PARED DE UNA RESINA SINTETICA".

El invento se refiere a un dispositivo para asegurar dos partes componentes entre sí, una de las cuales por lo menos comprende una pared de una resina sintética.

5 El invento tiene por objeto crear un dispositivo muy sencillo para establecer la conexión deseada, rápida y fácilmente.

Según el invento se consigue esto proviendo a la pared de por lo menos un lomo al que está sujeta una o mas

126529



zadera, en parte en forma de canalón, de chapa metálica
elástica por medio de unas lengüetas salientes semejantes
a púas cortadas desde las paredes laterales del canalón,
penetrando dichas lengüetas dentro del material del lomo
5 en sus lados, estando dicha abrazadera provista de medios
para asegurar una parte componente.

El invento será ahora descrito más completamente con
referencia al dibujo adjunto, en el cual:

10 Las Figuras 1 y 2 muestran una realización en vista
en sección vertical y en vista en planta respectivamente, y
Las Figuras 3, 4 y 5 muestran una segunda realización
en una vista en sección vertical, una vista en planta y en
una vista adicional en sección vertical, respectivamente.

15 La Figura 1 muestra la parte de un receptor de tele-
visión a la que se refiere el invento. El receptor está
dispuesto en un mueble 1 preferentemente de madera, cuya
pared delantera está formada por una máscara 3 de una re-
sina sintética, detrás de la cual hay alojado un tubo de
imagen 5 de la manera corriente. En el lado interior de
20 la máscara 3 hay formada una pluralidad de cortos lomos 7
que se extienden en ángulo recto con la pared delantera
de dicha máscara - y por lo tanto paralelamente al eje del
tubo 5 - (uno de ellos se representa en la Figura 1), a
cada uno de los cuales está asegurada una abrazadera 9 en
25 parte en forma de canalón, de chapa metálica elástica, por
ejemplo de acero para resortes, por medio de unas lengüe-
tas 11, parecidas a púas, dobladas hacia dentro, cortadas
desde las paredes laterales del canalón. De la Figura 2
será evidente que las lengüetas 11 han penetrado en los
30 lados del lomo 7 dentro del material relativamente blando

126529



de modo que el canalón 9 está agarrado apretadamente en el lomo 7. La abrazadera 9 en forma de canalón está provista de medios para sujetar una parte componente, en este caso un gancho 13, formado en la parte en forma de canalón de la abrazadera 9, apretándose dicho gancho en torno a un lomo 15, que se extiende en una dirección transversal, es decir, paralela a la cara delantera de la máscara 3. El lomo 15 representado en la Figura 1 forma parte de un carril metálico de sección en forma de L, por ejemplo de aluminio, que está asegurado al fondo del mueble 1. Cuando la abrazadera 9 en forma de canalón es deslizada sobre el lomo 7, el gancho 13 se estira ligeramente de modo que su extremo se aplica elásticamente al lado trasero del lomo 15. Debido a esta fuerza elástica, el lomo 7 es empujado contra el lomo 15, de modo que la máscara 3 es asegurada sin holgura al lomo 15 y al mueble 1.

De las Figuras 1 y 2 se verá que toda la parte 9, 13 está hecha a partir de una sola tira de chapa metálica, de modo que puede ser un producto de punzonado muy barato y como se ha dicho antes toda la conexión puede establecerse sencillamente deslizando la parte 9 en forma de canalón sobre el lomo 7, lo que puede ejecutarse muy rápidamente a bajo coste.

Las Figuras 3, 4 y 5 representan una variante del dispositivo según el invento para asegurar la pared trasera 17 a la parte contigua del mueble 19 de una resina sintética de un receptor de radio o de televisión. Las paredes del mueble 19 están provistas, a este fin, en el lado interno, de los lomos verticales 21, que están preferentemente en ángulo recto con la pared trasera 17, puesto que

126529



5 el mueble 19 puede con la mayor facilidad moldearse en esta dirección. A cada uno de los lomos 21 está sujeta una abrazadera 23, parcialmente en forma de canalón, de chapa metálica elástica, por medio de unas lengüetas 25, parecidas a púas, dobladas hacia dentro, cortadas desde las paredes laterales del canalón, lengüetas que impiden que el canalón 23 se deslice fuera del lomo como en el dispositivo representado en las Figuras 1 y 2. También este canalón está provisto de medios para asegurar una parte componente-en este caso la pared trasera 17, medios que consisten en una prolongación 27, doblada en ángulo recto, de una de las paredes laterales del canalón, a cuya prolongación esta atomillado un perno 29 para sujetar la pared trasera 17. También el miembro de conexión 23, 27, puede ser un producto barato punzado a partir de chapa metálica.

10
15 Esta solicitud que corresponde a la presentada en Holanda el 25 de Marzo de 1.965, bajo el número 65-03772, se acoge a los beneficios del artículo 51 del vigente Estatuto sobre Propiedad Industrial.

20

- N O T A -

Los puntos que como característica de novedad se presentan para que sean objeto de esta solicitud de Modelo de Utilidad en España, por VEINTE años, son los siguientes:

25 1.- Un dispositivo para asegurar entre sí dos partes componentes, una de las cuales por lo menos tiene una pared de una resina sintética, caracterizado porque dicha pared está provista de por lo menos un lomo, al cual está su-

126529



jetada una abrazadera, parcialmente en forma de canalón,
de chapa metálica elástica, por medio de unas lengüetas,
parecidas a púas, dobladas hacia dentro, cortadas desde
5 las paredes laterales del canalón, cuyas lengüetas pene-
tran en los lados del lomo dentro del material del mismo,
estando provista dicha abrazadera de medios para sujetar
una parte componente.

2.- Un dispositivo según se reivindica en el punto
1 para asegurar entre sí la máscara y la parte contigua
10 del mueble de un receptor de televisión, caracterizado
porque la máscara está provista de lomos que se extienden
en ángulo recto con la cara delantera de la misma y que
soportan las abrazaderas, y la parte contigua del mueble
está provista de lomos que se extienden paralelos a la ca-
15 ra delantera de la máscara, estando las abrazaderas pro-
vistas de medios de sujeción parecidos a ganchos que se
aprietan en derredor de los lomos últimamente mencionados.

3.- Un dispositivo para asegurar entre sí dos par-
tes componentes, una de las cuales por lo menos tiene una
20 pared de una resina sintética.

Tal y como se ha descrito en la Memoria que antecede,
representado en los dibujos que se acompañan y con los
fines que se han especificado.

126529



Esta Memoria consta de seis hojas escritas a máquina por una sola cara.

18 MAR 1967

Madrid,

P.A.

[Handwritten signature]
ANEXO I
18 MAR 1967

126529

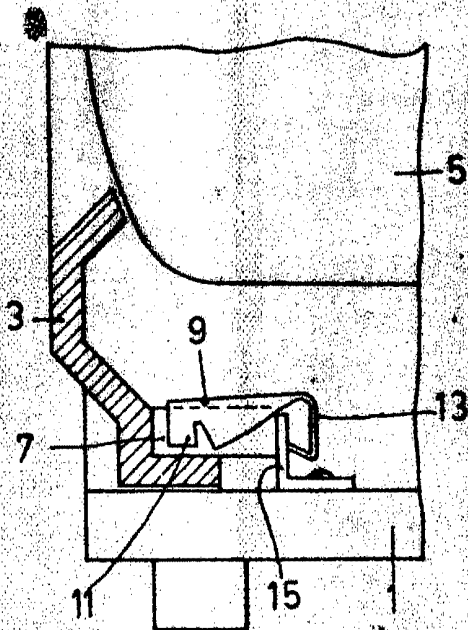


FIG. 1

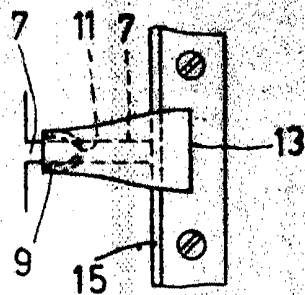


FIG. 2

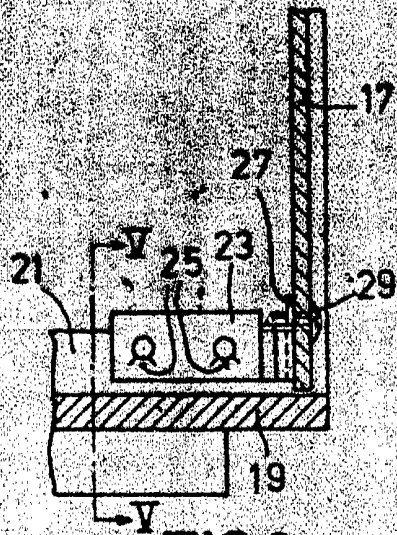


FIG. 3

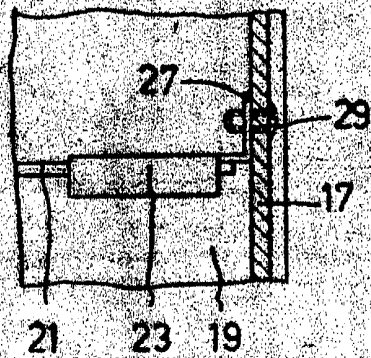


FIG. 4

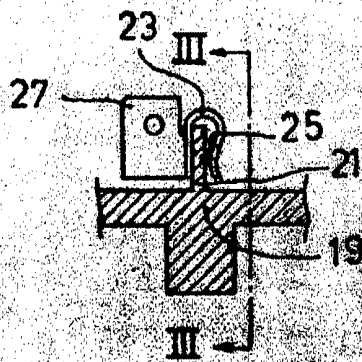


FIG. 5

Perla