



126481

126481

MEMORIA DESCRIPTIVA

correspondiente a la solicitud de concesión de un...

MODELO DE UTILIDAD

SOLICITANTE: INDUSTRIAS SILQUI Y CIA., S.L., entidad
de nacionalidad española

RESIDENCIA: ONIL (Alicante)

Avda. de José Antonio, 42

ENUNCIADO: "UNA VOZ DE MUÑEQUERIA"

Prioridad: Patente n.º del

gc.-



1 La invención a que se refiere la presente memoria
constituye una novedad industrial con características y ven-
tajas que la hacen merecedora del privilegio de explotación
5 exclusiva que para ella se solicita, de acuerdo con las ---
prescripciones del vigente Estatuto sobre la Propiedad In--
dustrial de fecha 26 de julio de 1.929, texto refundido, pu-
blicado el 30 de abril de 1.930.

Este Modelo de Utilidad tiene por objeto una voz -
de muñequería que se caracteriza porque, siendo del tipo -
que se constituye mediante un disco grabado sobre el que -
actúa un brazo articulado portador de la correspondiente -
10 aguja, presenta amollado sobre el eje de dicho disco un re-
sorte motor combinado con una polea sobre la cual se arro-
lla un cable tractor que transmite a dicho brazo un movi--
15 miento en arco, incidiendo sobre este último un resorte --
que emerge del cono que actúa como altavoz.

Entretanto, el perímetro del disco está provisto
de una garganta en la cual se acopla una correa que acciona
a un eje portador de un bastidor en el que quedan articula-
dos en posición opuesta sendos contrapesos de fricción.

Se acompaña a la presente memoria una hoja simple
de plano, en cuya figura 1ª se representa una sección en al-
zado del mecanismo actuante de la voz para muñequería. Co-
mo puede comprobarse, está constituido por dos partes (1)
25 y (2) acoplables entre sí en cuyo interior incorpora un --
disco grabado (3) sobre el que actúa un brazo (4) articula-
do portador de la correspondiente aguja (5).

Pues bien, constituye una verdadera novedad que el
eje (6) de dicho disco (3) presenta arrollado un resorte -
30 motor (7) combinado con una polea (8) sobre la cual se arro-



1 lla un cable tractor (9) que transmite a dicho brazo (4) un movimiento de arco.

5 Entretanto, sobre dicho brazo (4) incide un resorte (10) que emerge del cono (11) que actúa como altavoz. Obsérvese que el resorte (10) presenta incorporado por uno de sus extremos un retentor (12), en tanto que por el otro extremo se incorpora a un pivote (13) emergente de una de las patas que componen la carcasa.

10 En esta misma figura podemos apreciar que el perímetro de dicho disco (3) está provisto de una lengüeta (14) en la cual se incorpora una correa (15) que acciona a un eje (16) portador de un bastidor (17) en el que quedan articulados en posición opuesta contrapesos de fricción (18).

15 La figura 2ª nos ofrece una vista en planta del mecanismo que emite la voz de muñequería que nos ocupa. En esta figura podemos apreciar que sobre el disco (3) actúa un brazo (4) articulados por (19) a una de las partes de la carcasa. También podemos apreciar en esta figura que el eje (6) del disco (3) presenta arrollado un resorte motor (7) -
20 combinado con una polea (8) sobre la cual se arrolla un cable tractor (9) que emerge al exterior de la carcasa a través de un conducto (20).

25 Obsérvese que uno de los extremos del resorte motor (7) está articulado por medios convencionales (21) a una de las partes que conforman la carcasa que encierra al mecanismo que emite la voz de muñequería. También podemos apreciar que el perímetro del disco (3) provisto de una lengüeta, presenta incorporado una correa (15) que acciona a un eje (16) portador del bastidor (17) en el que quedan articulados por (22) sendos contrapesos de fricción (18) --
30

126481

23



1

que constituyen sendos reguladores de la velocidad del disco al friccionar sobre las paredes del cajetín (23) que incorpora una de las partes de la carcasa.

5

La ventaja más importante de este modelo es que su organización sencilla y económica permite obtener mecanismos emisores de voz para muñequería mediante un proceso de fabricación realmente simplificado, que no aumenta los costos habituales de producción, y que, por tanto, permiten expender dicho mecanismo a precios asequibles en el mercado.



10

Si consideramos que dicha organización mejora sensiblemente las cualidades prácticas y funcionales de los mecanismos conocidos, es evidente que el Modelo de Utilidad - que se solicita adquiere una utilidad práctica singular por el beneficio o efecto nuevo que aporta a la función a que se destina.



15

Hecha la descripción precedente hemos de añadir, - que los detalles de realización de la idea expuesta pueden variar, sin que por ello cambie la esencia de la invención, que es la que se desprende de los párrafos que anteceden y la que se reivindica en la siguiente

20

N O T A

En resumen, el Modelo de Utilidad que se solicita ha de recaer sobre las reivindicaciones siguientes:

25

1.- UNA VOZ DE MUÑEQUERIA, caracterizada porque, - siendo del tipo que se constituye mediante un disco grabado sobre el que actúa un brazo articulado portador de la correspondiente aguja, presenta arrollado sobre el eje de dicho disco un resorte motor combinado con una polea sobre la cual se arrolla un cable tractor que transmite a dicho brazo un movimiento en arco, incidiendo sobre este último un re-

30

126481



1

sorte emergente del cono actuante como altavoz, estando el
perímetro del disco provisto de una garganta en la cual se
acopla una correa que acciona a un eje portador de un basti
dor en el que quedan articulados en posición opuesta sendos
contrapesos de fricción.

5

2.- Se reivindica por último, como objeto sobre el
que ha de recaer el Modelo de Utilidad que se solicita :
"UNA VOZ DE MUÑEQUERIA".

Todo conforme queda descrito y reivindicado en la
presente memoria que consta de cinco páginas mecanografiadas
y dibujos que se acompañan.

10
15
20

Madrid, 24 de diciembre de 1.966
BERNARDO UNGRIA
P.P.

25

30

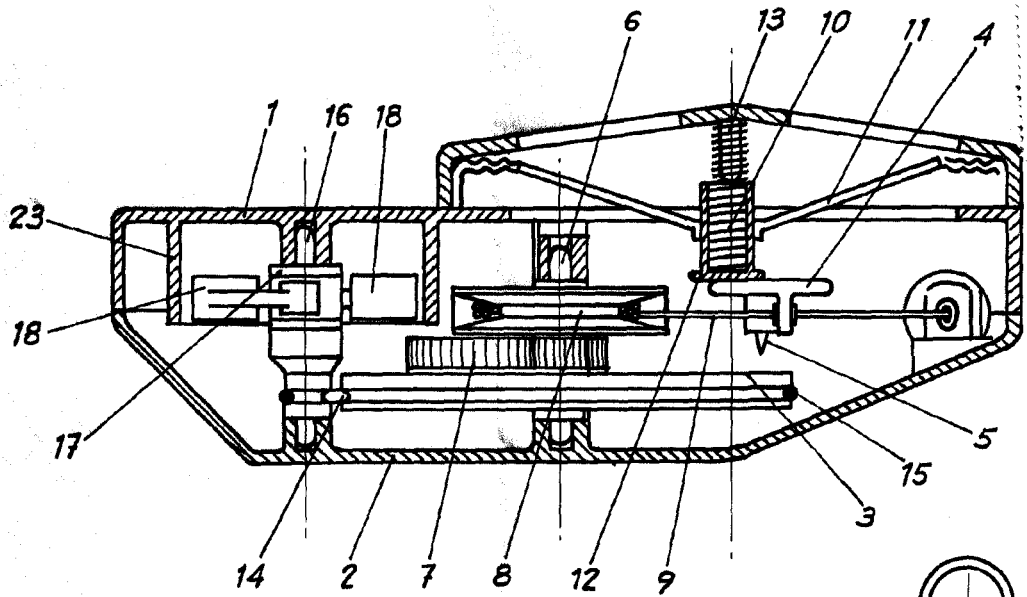


FIG.-1

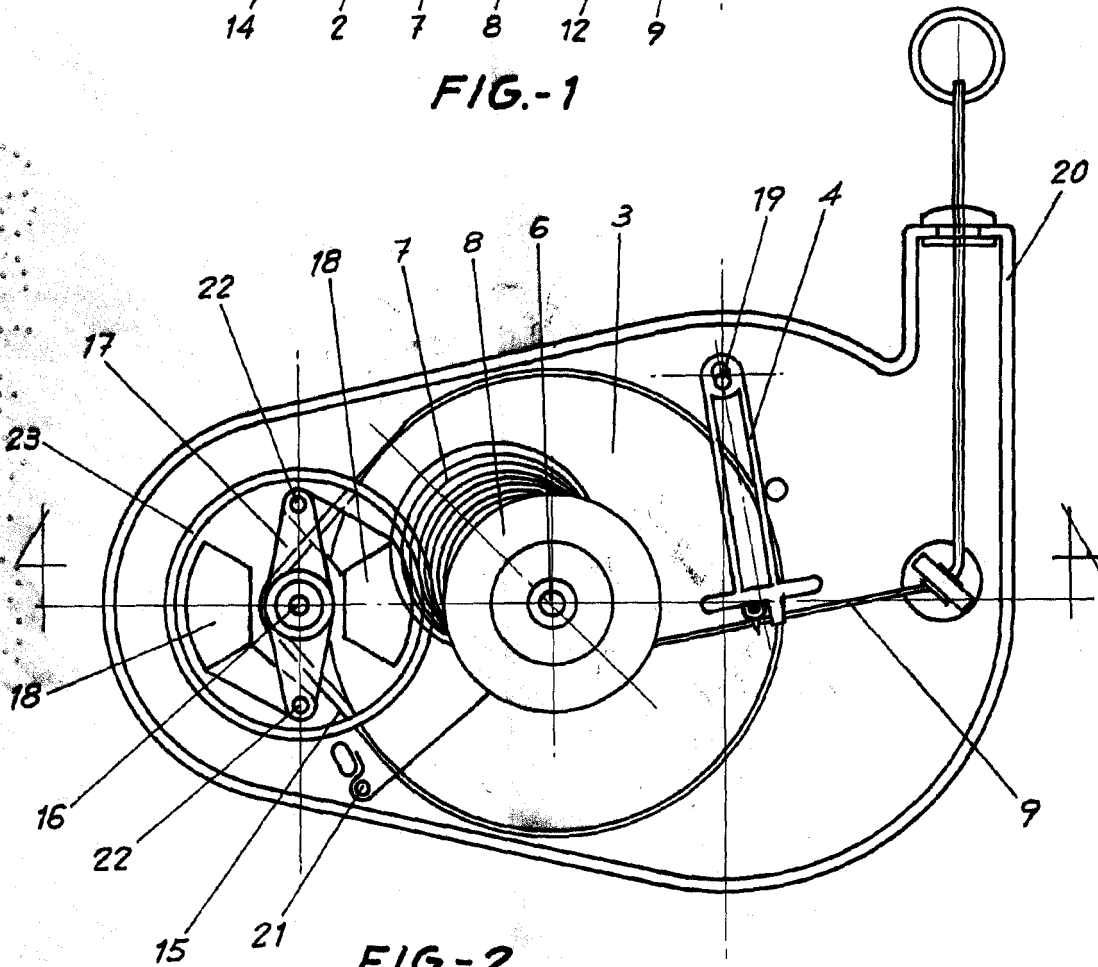


FIG.-2

ESCALA VARIABLE

Madrid, 24 de Diciembre de 1966

BERNARDO UNGRIA

P. P.