



1966

126412

M O D E L O  
DE  
U T I L I D A D

por "PUERTA BATIENTE, CON RETORNO POR GRAVEDAD", a favor de DON FRANCISCO SANLEANDRO VARES y de DON ANDRES LLOBERA BORNIQUEL, de nacionalidad española, domiciliados en la calle del Padre Rodés, nº 9-2º, en SABADELL (Barcelona).

= . =

MEMORIA DESCRIPTIVA

5. El presente modelo de utilidad, se refiere a una puerta batiente, con retorno por gravedad, compuesta indistintamente de una o de dos hojas y para su empleo preferente en locales industriales, en los cuales haya frecuente uso de carretillas, para el transporte interior y de obreros cargados con mercancías que les ocupan ambas manos.

10. Cada una de las hojas de esta puerta, gira en unos goznes constituidos por dos tubos laminados, sin soldadura, enchufados; el interior, fijo a unos fuentes discos en cada extremo, a los cuales está soldado, transversalmen-



5. te y cuyos discos, se fijan: el superior, al umbral de la puerta y el inferior en el propio suelo, formando el eje total, vertical y continuo de giro de cada hoja de la puerta; el tubo externo, giratorio sobre el tubo fijo, es más corto, por la parte superior, con el fin de permitirle el desplazamiento vertical a que le obliga el dispositivo de retorno por gravedad y presenta en su extremo superior a otro tubo igual, soldado en ángulo recto, ligeramente más corto que el ancho de la hoja.
10. A lo largo del tubo giratorio externo y del tubo soldado en ángulo recto, horizontal, se disponen dos chapas, separadas por un espacio conveniente, para albergar la chapa de material flexible que constituye el cuerpo de cada hoja y cuyas chapas, van soldadas a la longitud de ambos tubos.
15. En el espacio antedicho se aloja debidamente solidarizada por tornillos con tuerca y arandela, la chapa del material flexible, armada interiormente con tela metálica de refuerzo, en cuya chapa se han dispuesto en cada hoja dos mirillas, con recuadros protectores de chapa, uno por cada cara, afianzados con tornillos y tuercas, que amparan unas láminas de plástico transparente y flexible, dispuestas a la altura visual, de una persona normal.
20. El dispositivo que facilita el retorno por gravedad a la posición de cierre de las hojas y que además permite bloquearlas en la posición de abiertas, está constituido esencialmente por un arco de fundición semicircular, de sección
- 25.

126412



5. rectangular prolongado en recto por cada uno de sus extremos que terminan en una platina de sujeción, en ángulo recto hacia el interior, formando un mismo plano, para fijarlo por tornillo a las aletas de un soporte sujetado por tornillos que atraviesan los brancales de la abertura.

10. El referido arco semicircular, presenta un perímetro en tobogán, con su punto más bajo en la mitad de su contorno y en las partes que son virtualmente su diámetro, presenta unas depresiones curvas, para el asiento del rodillo y bloqueo automático de cada hoja de la puerta, cuando ésta se abre hasta el ángulo de 90°.

15. A la altura y a la distancia conveniente se han dispuesto unas placas soporte, alojadas y fijadas por tornillos, entre el espacio que separa a las dos chapas que albergan a la placa flexible y armada del cuerpo de la hoja, cuyas placas albergan a un eje, una en cada extremo de éste, el cual en su centro presenta un rodamiento de bolas rígido que constituye el rodillo que rueda sobre el perímetro en tobogán del arco semicircular, al giro de la hoja respectiva y que puede asentarse en las depresiones curvas, para el bloqueo automático, al alcanzar los 90° de giro, pero que retorna a la hoja, por gravedad cuando ésta es simplemente iniciada al giro, en dirección contraria a la anterior que produjo su bloqueo y en cuyo retorno, el rodillo se estacionará en el punto más bajo del perímetro del arco, quedando la hoja en posición de cierre.

20.

25.



126412

Al objeto de permitir estos giros, se ha practicado la correspondiente perforación en las dos chapas, para el paso del arco y del rodillo-rodamiento.

5. Con el fin de facilitar la explicación, se acompaña a la presente memoria, de una lámina de dibujos, en la que se ha representado un caso de realización, que se cita a título de ejemplo.

En el dibujo:

10. La figura 1, presenta una vista de frente y en alzado, de una puerta compuesta por dos hojas, en la cual se observan los ejes de giro; las dos mirillas en cada hoja; los arcos semicirculares que facilitan el retorno por gravedad, a la posición de cierre; los apoyos de los ejes de giro y los soportes para los arcos semicirculares.

15. La figura 2, muestra una vista lateral en alzado, del arco semicircular, con el hojal practicado en el cuerpo de la hoja, para su recorrido sin rozar al arco; viéndose al rodillo, anclado sobre la parte más baja del arco y en líneas de trazos, a las pletinas que soportan al  
20. eje del rodillo.

25. La figura 3, es una vista desde arriba, mirando hacia abajo, del arco de retorno, con detalle de su sujección, al umbral de la puerta; los dos tubos que constituyen el eje de giro; las platinas dispuestas entre las chapas soldadas al tubo externo y al rodillo, sobre la parte más baja del perímetro en tobogán del arco.

= 5 =

126412



- Haciendo referencia a las figuras es de observar que por 1, se representa al tubo externo del eje de giro; por 2, al arco semicircular, en sección, por 3, al soporte mural, que sujeciona al arco; por 4, al tubo interno en su parte superior; por 5, al disco inferior, fijo al suelo, para el apoyo del eje de giro; por 6, a los soporte del eje del rodillo; por 7, al eje fijo del rodillo; por 8, al par de mirillas dispuestas en cada una de las hojas de la puerta; por 9, al tubo horizontal superior; por 10, a las chapas soldadas a los tubos 1 y 9, entre cuya separación se inserta la lámina de material flexible, de preferencia goma negra, armada interiormente de una tela metálica.

- El modelo dentro de su esencialidad puede ser llevado a la práctica, en otras formas de realización, que difieran en detalle, de la indicada a título de ejemplo en la descripción. Podrá, pues, construirse en cualquier forma y tamaño, con los materiales más adecuados, por quedar todo ello comprendido en el espíritu de las reivindicaciones.

= . =



126412

N O T A

Descrito el objeto y utilidad de la presente invención, lo que se declara como nuevo y no divulgado en España, comprende las reivindicaciones siguientes:

5. 1.- Puerta batiente, con retorno por gravedad, esencialmente caracterizada, por presentar dos tubos enchufados, siendo el exterior el giratorio alrededor del interno y éste fijo en sus extremos, a unos discos fijados al paramento, el superior bajo el umbral de la abertura y el inferior en el suelo del piso; por presentar
10. otro tubo unido en ángulo recto al extremo superior del tubo externo, cuya longitud determina la anchura de la hoja de una puerta; por presentar dos chapas 10, de configuración adecuada, soldadas a los tubos exterior y horizontal de cada hoja, separadas por un espacio entre ellas,
15. que permite el alojamiento de una lámina de material flexible y opaco, armado interiormente de una tela metálica como refuerzo y cuya lámina se solidariza convenientemente entre las chapas que la alojan, mediante los necesarios tornillos



= 8 =



126412

batiente.

3.- Puerta batiente, con retorno por gravedad.

5. Según se describe y reivindica en la presente memoria descriptiva que consta de ocho páginas foliadas y escritas a máquina por una sola de sus caras, y acompañadas de una lámina de dibujos.

Madrid, a 21 DIC. 1961

P.a.

JAIME ISERA

1264128

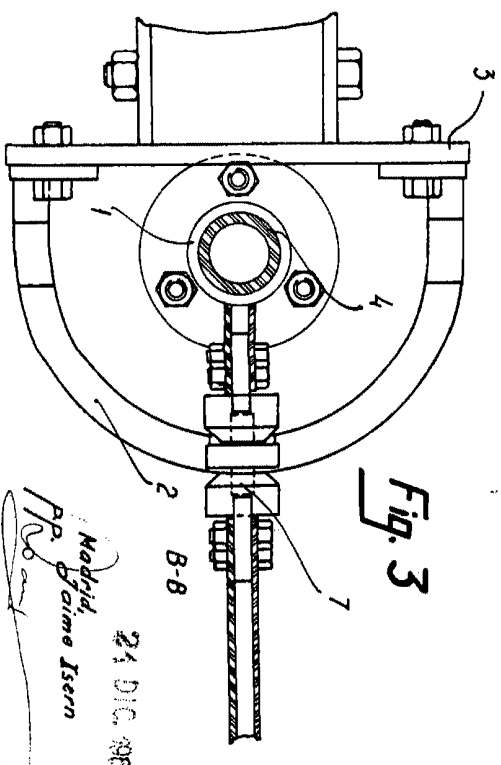
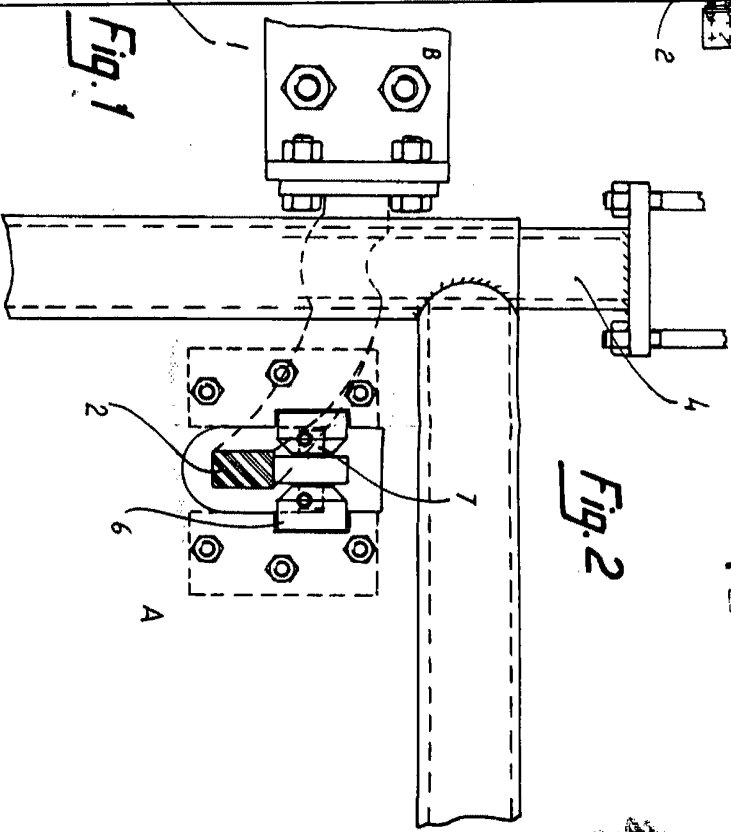
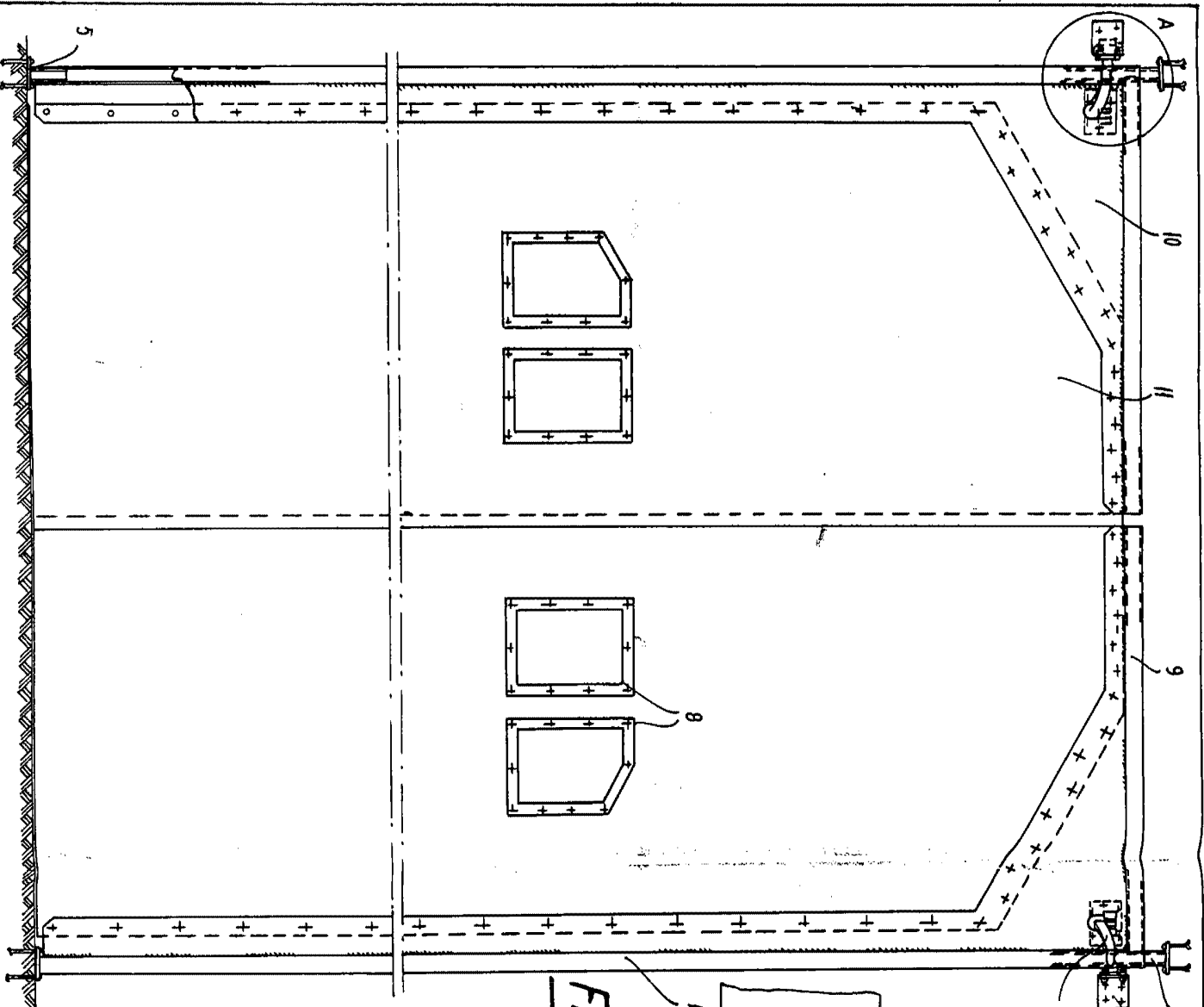


Fig. 1

Fig. 2

Fig. 3

Madrid,  
 24 DIC. 1905  
 P. G. Isern

