



126300

MEMORIA DESCRIPTIVA

correspondiente a la solicitud de concesión de un...

MODELO DE UTILIDAD

SOLICITANTE: JUGUETES PERY, S.L., entidad española.

RESIDENCIA: IBI (Alicante), calle Castalla, s/n.

ENUNCIADO: "UN DISPOSITIVO DE SONERIA PARA JUGUE
TES"

Prioridad: Patente n.º del

G/an



126300

1 La invención a que se refiere la presente Memoria
constituye una novedad industrial con características y ven-
tajas que la hacen merecedora del privilegio de explotación
exclusiva que por ella se solicita, de acuerdo con las pres-
5 cripciones del Estatuto vigente sobre Propiedad Industrial-
de fecha 26 de julio de 1.929, texto refundido, publicado -
el 30 de abril de 1.930.

Trata la presente Memoria, como indica su enuncia-
do, de un dispositivo de sonería para juguetes, cuyas carac-
10 terísticas esenciales radican en el hecho de que el eje de-
la manivela o volante que comporta la transmisión secunda--
ria para la actuación sobre un volante de inercia está uni-
da a dicho eje a través de una pieza auxiliar angular que -
se mueve girando con el eje para que la transmisión secunda
15 ria actúe sobre el piñón del volante de inercia. El eje de-
transmisión secundaria, atraviesa una colisa prevista en el
soporte de los engranes de tal modo que la escupe, cuando -
se deja libre la manivela o volante, que provoca por retro-
ceso la transmisión secundaria apoyada en el soporte auxi--
20 liar.

En los dibujos que se acompañan, aparece el meca-
nismo citado, visto en alzado y en planta, (figura 1ª y 2ª)
respectivamente,

Las referencias numéricas que en ellos aparecen -
25 corresponden a las siguientes partes:

- 1- volante o manivela,
- 2- eje motor,
- 3- engrane solidario del eje motor de ataque so-
bre el piñón de la transmisión secundaria,
- 30 -4- piñón de transmisión secundaria,

126300



- 1 -5- transmisión secundaria,
-6- pieza auxiliar soporte de la transmisión se--
cundaria,
-7- angulación de la pieza auxiliar atravesada --
5 por el eje motor,
-8- colisa por la que se mueve el eje de transmi-
sión secundaria,
-9- piñón del volante de inercia, y
-10- volante de inercia.

10 Ha quedado sin representar los elementos sonoros-
precisamente por considerarlos de dominio público, ya que -
generalmente estará integrado por una lengüeta vibradora --
que reproducirá el sonido característico de una sirena o si-
milar y sobre ella actuará precisamente el piñón -9- del vo-
15 lante de inercia.

De la descripción precedente se desprende que al-
girar el volante -1- el engrane -3- montado en el eje -2- -
del mismo atacará directamente al piñón -4- de la transmi--
sión secundaria. Esta se moverá a lo largo de la colisa -8- ,
20 para lo cual, la pieza auxiliar -6- avanza en arco movida -
por el mismo eje motor -2-. Entonces la transmisión secunda-
ria -5- ataca al piñón -9- del volante de inercia -10-. La-
inercia de este volante permite al eje de éste, girar un --
tiempo determinado de acuerdo con la impulsión de que haya-
sido impuesta. La lengüeta vibrátil que toma contacto con -
25 el piñón -9-, actúa emitiendo un sonido intenso, mientras -
el volante gira.

30 Cuando sobre la manivela -1- ha dejado de ser ac-
cionado el propio piñón -9- despide a la transmisión secun-
daria a lo largo de la colisa, y ésta se retira apoyada en-

126300



1 el soporte auxiliar -6-.

El mecanismo que hemos descrito, suple con ventaja a los otros destinados al mismo objeto, con la particularidad de la seguridad del engrane y desengrane.

5 Hecha la descripción precedente, es necesario añadir que los detalles de realización de la idea expuesta, -- pueden variar sin que por ello cambie la esencia de la invención que es la que se desprende de los párrafos que anteceden y lo que se reivindica en la siguiente

10 NOTA

En resumen: El Modelo de Utilidad que se solicita ha de recaer sobre las reivindicaciones siguientes:

15 1ª.- UN DISPOSITIVO DE SONERIA PARA JUGUETES, caracterizado esencialmente por el hecho de que el eje de la manivela o volante que comporta la transmisión secundaria -- para la actuación sobre un volante de inercia está unida a dicho eje a través de una pieza auxiliar angular que se mueve girando con el eje para que la transmisión secundaria actúe sobre el piñón del volante de inercia; el eje de transmisión secundaria atraviesa una colisa prevista en el soporte de los engranes de tal modo que la escope, cuando se deja libre la manivela o volante, que provoca por retroceso la transmisión secundaria apoyada en el soporte auxiliar.

20 2ª.- Se reivindica por último como objeto sobre el que ha de recaer el Modelo de Utilidad que se solicita, "UN DISPOSITIVO DE SONERIA PARA JUGUETES".

25 Todo tal y como descrito y reivindicado en la presente Memoria, que consta de cinco hojas escritas a máqui-



126300

1 na por una sola cara y dibujos que se acompañan.

Madrid, 14 de diciembre de 1.966

BERNARDO UNGRIA
p.p.

5

10

15

20

25

30

126300



fig. 1ª

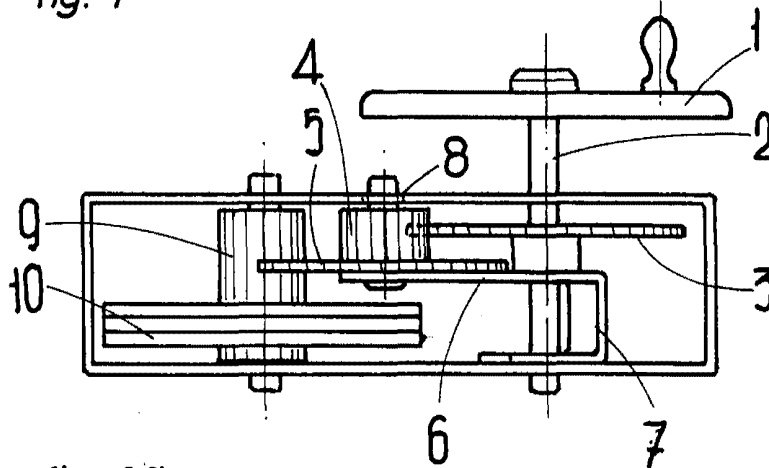
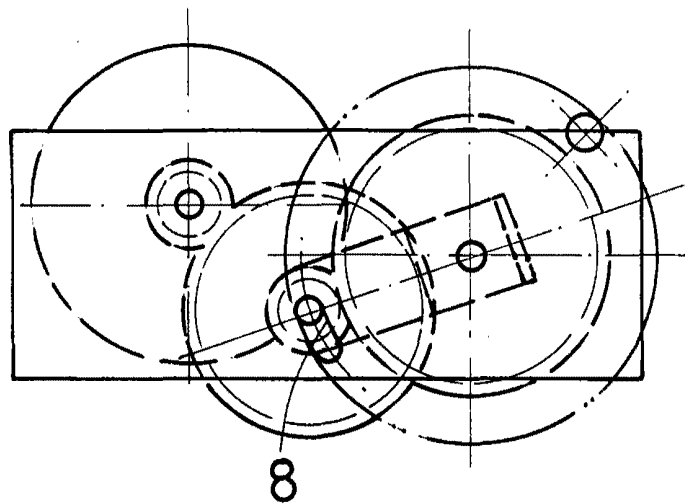


fig. 2ª



ESCALA VARIABLE

Madrid, 14 de diciembre de 1966

BERNARDO UNGRIA

P. P.