



29 000

25795

125795

MODELO DE UTILIDAD

por VEINTE años

cuyo privilegio se solicita para España, sus territorios y plazas de soberanía, a favor de:

SOCIEDAD ESPAÑOLA DE AUTOMOVILES DE TURISMO S.A. (S.E.A.T.)

entidad de nacionalidad española, con domicilio en Madrid, calle Velázquez 7, núm.36 por:

"DISPOSITIVO DE ENCLAVAMIENTO DEL RESPALDO EN ASIENTOS ABATIBLES PARA AUTOMOVILES".

=====



125

MEMORIA DESCRIPTIVA

125795

5. Comprende la actual invención un dispositivo de enclavamiento del respaldo en asientos abatibles para automóviles, y más concretamente a los asientos delanteros, o sea de aplicación especial en automóviles provistos de dos puertas y asientos posteriores, en los cuales, para hacer posible el empleo de estos asientos, hay que abatir el respaldo del asiento anterior en el lado correspondiente. - - - - -

10. En automóviles de este tipo, es usual que el respaldo pueda abatirse libremente sobre el asiento, bajo simple presión manual ejercida en aquél. Normalmente, el respaldo se mantiene en posición de uso por la inclinación del mismo con respecto al eje de articulación, pero sin ninguna disposición mecánica que lo asegure en esta situación. - - - - -

15. Sin embargo, en determinados casos puede muy bien ser interesante el fijar la relación angular del respaldo con el asiento, precisamente en la indicada posición de uso. A ello se encamina el dispositivo de acuerdo con la invención. - - -

20. Este dispositivo se caracteriza por hallarse localizado junto a la articulación del respaldo en el asiento, integrándose por una palanca soportada en un alojamiento del respaldo, basculante en un eje paralelo al asiento, formando, en su brazo inferior, un gatillo susceptible a trabar en una

125795



pieza angular prevista en el asiento, y en su brazo superior en sentido opuesto al gatillo, un pulsador para presionar la palanca, y quedando ésta sometida a la presión permanente de resortes que tienden a mantenerla enclavada. - - - - -

5. Dichos resortes consisten en muelles helicoidales situado alrededor del eje de basculación de la palanca, con sus extremos formando tramos rectos, uno de los cuales se apoya en el alojamiento del respaldo, y el otro en el pulsador, estando separados los resortes por un núcleo intermedio sobre el propio eje. - - - - -

10.

Este pulsador está formado por una prominencia cilíndrica, con una depresión cóncava en su base, adecuada para alojar en ella la yema del dedo que ejerza presión.

15. Como se vé, se trata de una disposición tan sencilla y práctica como segura, dentro de la finalidad que se persigue. - - - - -

Para facilitar la comprensión de todo lo que antecede, se hace referencia seguidamente a la lámina de dibujos que se acompaña a esta memoria, la cual, dado su fin explicativo, deberá considerarse como desprovista de todo carácter limitativo respecto al alcance de la protección legal que se recaba. En los dibujos: - - - - -

20.

Figura 1 representa una vista parcial de un asiento de automóvil, debidamente seccionado para mostrar las características del dispositivo según la invención, que se aprecia en alzado lateral. - - - - -

25.

Figura 2 muestra la parte correspondiente al respaldo

125795



en el mismo dispositivo, siendo la vista en alzado lateral análogo al de la figura 1. - - - - -

Figura 3 es una sección según III-III de la figura 2.

Figura 4 es una vista frontal de la tapa que cubre el alojamiento del respaldo. - - - - -

Figura 5 es una vista longitudinal de la pieza que recibe el gatillo de enclave. - - - - -

Son elementos básicos: el asiento 1 en el que se fija la pieza angular 2, en la cual enclava la palanca 3, basculante en el eje 4, soportado en el alojamiento 5 del respaldo 6. - - - - -

En cuanto al asiento 1, es innecesario entrar en sus características específicas, ya que son ajenas a la actual invención. Basta indicar que en un punto de su borde posterior, se fija la pieza angular 2, por medio de los tornillos 7 y las tuercas 8. - - - - -

La pieza angular 2 está claramente representada en la figura 5. Comprende dos aletas laterales 9 en las que se alojan los tornillos 7. En su centro, forma la sección angular 10, siendo el lado 11 el que hace de tope del gatillo de la palanca 3, que luego se verá. Se observa que la sección angular 10 tiene sus paredes laterales 12 inclinadas y con topes 13 inferiores para guiar y recibir aquel gatillo.

Una pieza embutida integra el alojamiento 5 en el respaldo 6. Esta pieza sirve de soporte al eje 4, en el que bascula la palanca 3, en cuyo brazo inferior 14 se forma el gatillo 15 susceptible de enclavar en la sección angular 10,

125795



como se ve en la figura 1, mostrándose la coincidencia en los planos de contacto de ambos elementos. - - - - -

La palanca 3, por su brazo superior 16, integra el pulsador 17, con la depresión cóncava 18. - - - - -

- 5. La figura 3 aporta interesantes detalles constructivos de la palanca 3 y la forma en que queda soportada, en una pieza laminar troquelada 19, con las dos pestañas 20 que tiene los taladros 21, para asegurarse en la base del alojamiento 5. La pieza troquelada 19 comprende los dos tabiques laterales 22 soportando el eje 4, y la cara anterior 23, en cuyo borde superior 24 hace tope la palanca 3 por su brazo superior, y en cuyo borde inferior 25 se apoyan los dos tramos rectos inferiores 26 de dos muelles helicoidales 27 situados alrededor del eje 4., cuyos dos extremos superiores 28 se apoyan en el dorso del pulsador 17. Un manguito 29 separa los dos muelles 27. - - - - -
- 10.
- 15.

- 20. El alojamiento 5 queda cubierto por la tapa 30, la cual se asegura en el respaldo 6 por el tornillo 31, que también atraviesa la pieza embutida del alojamiento 5. La figura 4 detalla la tapa 30, mostrando la ventana circular 32 por la que asoma el pulsador 17; el embutido 33 para reforzar la ventana 32; el faldón 34 saliente en la parte que corresponde a la cara anterior 23 de la pieza troquelada 19 que soporta el eje 4; también se advierte el nervio 35 alrededor del agujero 36 que se atraviesa con el tornillo 31. - - - - -
- 25.

Otros detalles interesantes, en la figura 1, son el eje 37 de articulación del respaldo 6 con el asiento 1, y el perfil reforzado 38 en la parte posterior del asiento 1 en

125795

29 OCT 1985



que se sujeta la pieza angular 2.-----

Vista cual es la constitución y forma de instalación del dispositivo según la presente invención, puede comprenderse ya cuál será su funcionamiento. Con el respaldo 6 enclavado en el asiento 1, conforme la figura 1 del dibujo,

5. basta presionar el pulsador 17 para que el gatillo 15 de la palanca 3 se libere de la sección angular 10, quedando el respaldo 6 a merced de ser abatido. Para volver a la posición de sujeción, es suficiente levantar el respaldo 6 hasta situarlo en el ángulo correspondiente respecto al asiento 1, sin que sea menester actuar directamente sobre el dispositivo de enclavamiento, ya que automáticamente el gatillo 15 encaja en la sección angular 10, resbalando previamente por sus dorsos 39 y 40 respectivamente. -----

15. Cuanto ha quedado expuesto no debe suponer impedimento ni limitación alguna para que los dispositivos según la invención pueda ser realizados con modificación de alguna de las partes u órganos descritos y representados. En general, debe hacerse constar que en los mismos podrán introducirse
20. cuantas variantes de detalle la experiencia y la práctica puedan aconsejar, en cuanto a dimensiones, proporciones, número de piezas integrantes, materiales empleados en su construcción, forma de acoplamiento y relación mutua y demás circunstancias accesorias, siempre que con ello no se advierta su esencialidad, que es la que se concreta en la primera
25. de las reivindicaciones que siguen, ya sea considerada aisladamente, ya sea considerada junto con una o varias de las reivindicaciones restantes. -----

125795

N O T A



Se declaran de novedad, utilidad y propiedad, para España, sus territorios y plazas de soberanía, las siguientes: - - - - -

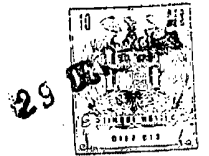
REIVINDICACIONES

5. 1.- Dispositivo de enclavamiento del respaldo en asientos abatibles para automóviles, caracterizado por el hecho de estar localizado junto a la articulación del respaldo con el asiento, integrándose por una palanca soportada en un alojamiento del respaldo, basculante en un eje paralelo al asiento, formando, en su brazo inferior, un gatillo susceptible de trabar en una pieza angular prevista en el asiento, y en su brazo superior, en sentido opuesto al gatillo, un pulsador para presionar la palanca, y quedando ésta sometida a la presión permanente de resortes que tienden a mantenerla enclavada. - - - - -

20. 2.- Dispositivo de enclavamiento del respaldo en asientos abatibles para automóviles, según la reivindicación 1, caracterizado por el hecho de que los resortes consisten en muelles helicoidales situados alrededor del eje de basculación de la palanca, con sus extremos formando tramos rectos, uno de los cuales se apoya en el alojamiento del respaldo, y el otro en el pulsador, estando separados los resortes por un núcleo intermedio sobre el propio eje. - - - - -

25. 3.- Dispositivo de enclavamiento del respaldo en asientos abatibles para automóviles, según la reivindicación 1, caracterizado por el hecho de que el pulsador está integrado

125795



por una prominencia cilíndrica, con depresión cóncava en su base, adecuada para alojar en ella la yema del dedo que ejerza presión. - - - - -

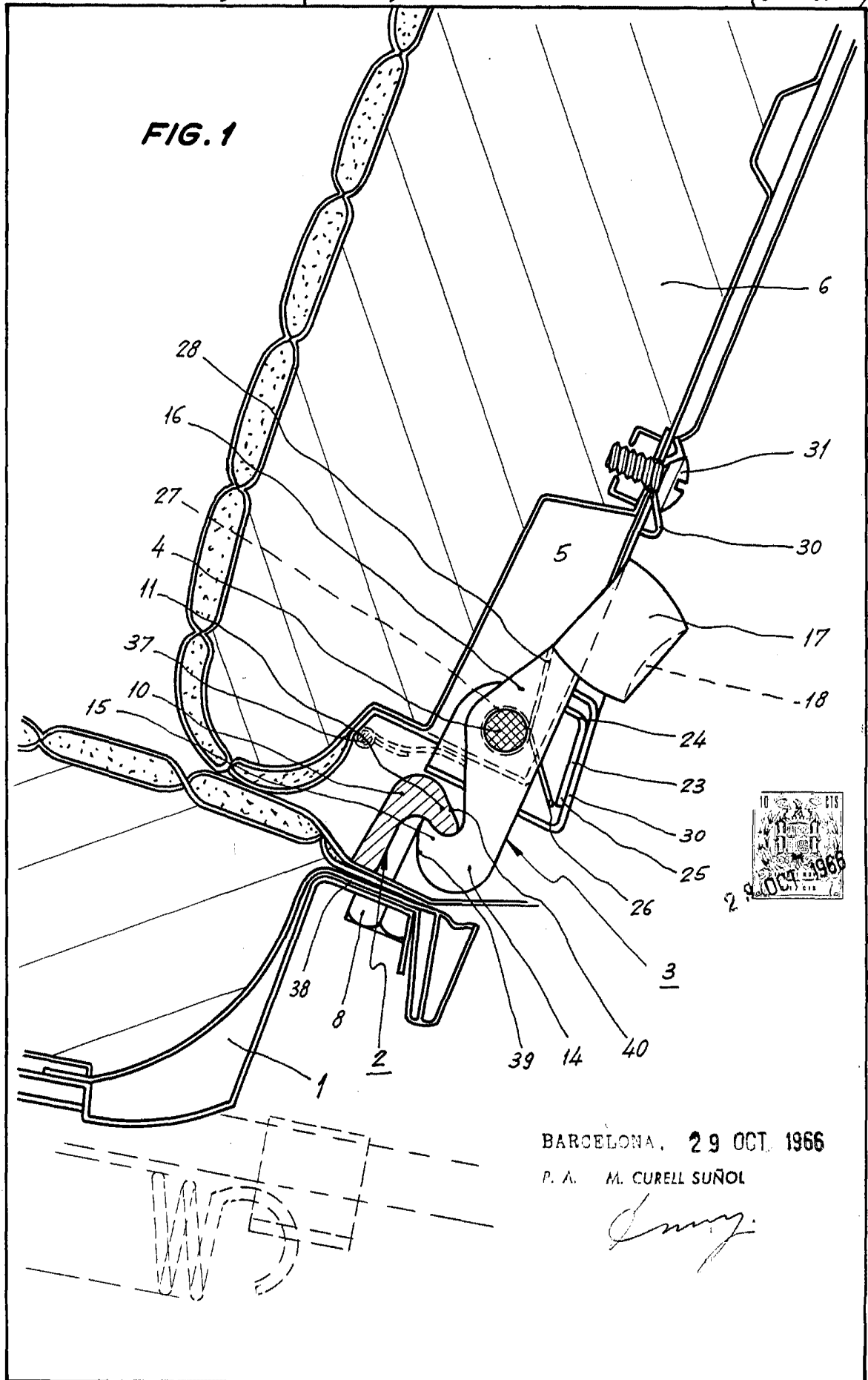
4.- "DISPOSITIVO DE ENCLAVAMIENTO DEL RESPALDO EN ASIENTOS ABATIBLES PARA AUTOMOVILES".

Todo ello, tal como se describe en la presente memoria, que consta de ocho hojas foliadas y mecanografiadas por una sola de sus caras, y de tres láminas de dibujos que la ilustran.

BARCELONA, 29 OCT. 1966

P. A. M. CURELL SUÑOL

FIG. 1



BARCELONA, 29 OCT. 1966

P. A. M. CURELL SUÑOL

Curell

FIG. 2

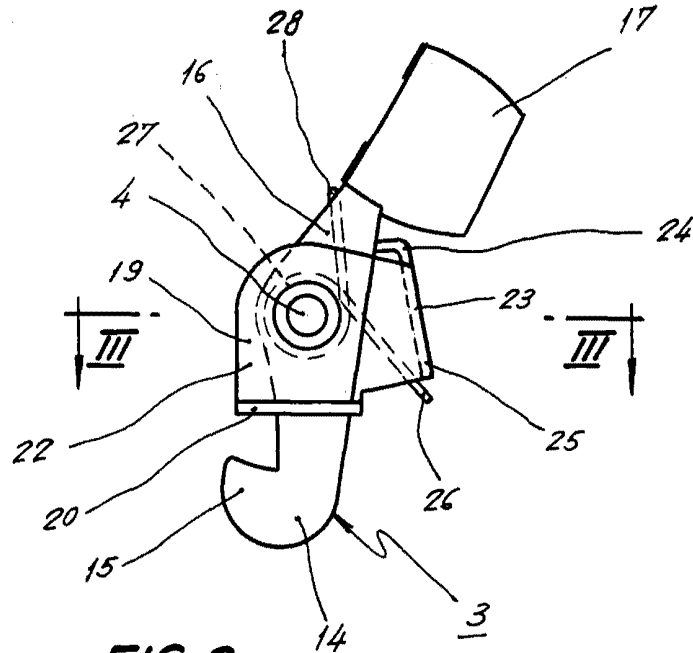
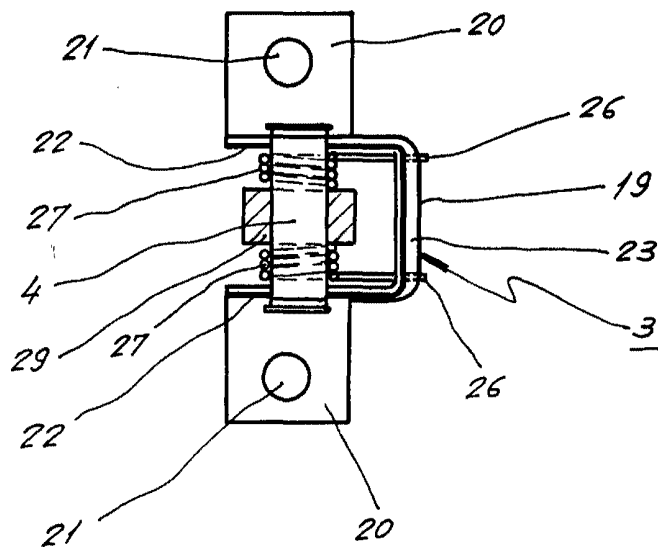


FIG. 3



BARCELONA, 29 OCT. 1966

P. A. M. CURELL SUÑOL



FIG. 4

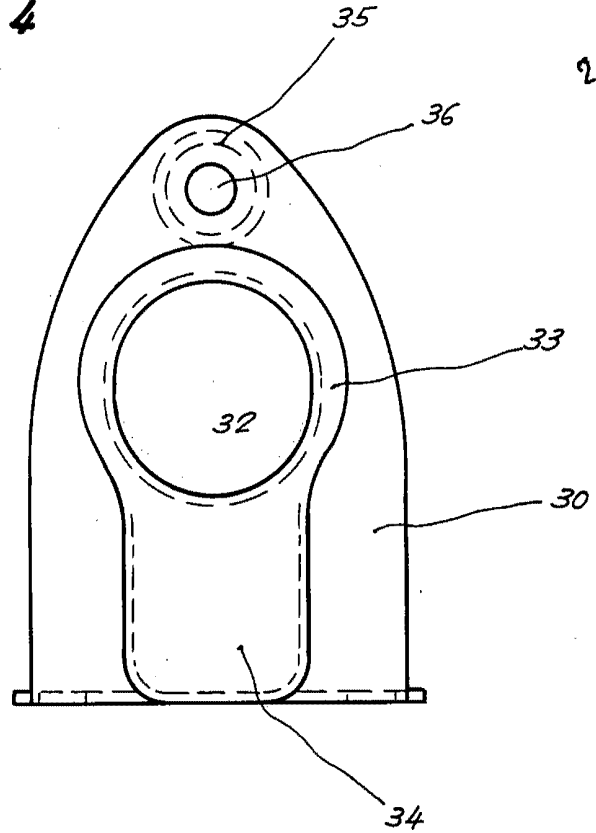
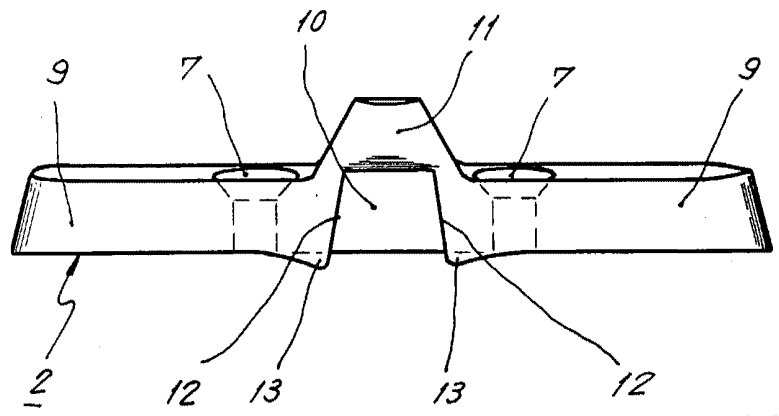


FIG. 5



BARCELONA, 29 OCT 1966
P. A. M. CURELL SUÑOL