

125712



125712

MEMORIA DESCRIPTIVA

correspondiente a la solicitud de concesión de un

MODELO DE UTILIDAD

SOLICITANTE: D. JOHN G. WALKER y D. WALTER S. LENTZ

RESIDENCIA: MADRID - Triana, 47

ENUNCIADO: DISPOSITIVO PUBLICITARIO PERFECCIONADO.

RM.

Prioridad: Patente n.º del

125712



1

La invención a que se refiere la presente Memoria constituye una novedad industrial con características y ventajas que la hacen merecedora del privilegio de explotación exclusiva que por ella se solicita, de acuerdo con las prescripciones del vigente Estatuto sobre la Propiedad Industrial de fecha 26 de Julio de 1.929, texto refundido, publicado el 30 de Abril de 1.930.

5

10

Este Modelo de Utilidad se concreta, como su enunciado indica, a un dispositivo publicitario perfeccionado, concebido con la finalidad de exponer, en un ciclo continuado y repetido, una serie de tarjetas, contentivas de motivos anunciadores.

15

Con objeto de complementar la descripción que vamos a realizar en párrafos sucesivos, y con el fin de que la esencia de esta invención quede convenientemente reflejada, se acompaña con la presente Memoria dos hojas de planos dobles, en las que, esquemáticamente, se expone el dispositivo que nos ocupa, de manera que muestra todas sus distintas partes.

20

Básicamente, este dispositivo está constituido por una caja prismática (28) provista de una tapa (20), por su parte posterior, y dotada, por su cara frontal, de una puerta abatible (34), que se articula en unas bisagras (27), y de una ventana, cubierta por un cristal (30).

25

En el interior, y a ambos lados de ésta caja, se encuentran, apoyados en la base de la misma, dos paneles simétricos (1), que se unen por medio de una serie de ejes, provistos de pequeños rodillos de goma, o material análogo.

De estos ejes, unos son motrices, y los demás, o bien se mueven arrastrados por los anteriores, o bien son susceptibles de girar libremente.

30

En la zona inferior del dispositivo, por la parte en la que quedan alojadas las tarjetas (26), que se van a exponer,

125712



1 existe un eje motriz (15), accionado por un dispositivo eléctrico (47), y provisto de rodillos (40), que le transmite su giro, por medio de una cadena de transmisión (16), a otro análogo (17), igualmente dotado de rodillos de goma (40).

5 La primera tarjeta del grupo de ellas que se trate de exponer, cuyo grupo se encuentra montado sobre dos soportes (25), que conforman un plano inclinado hacia el frente, queda de esta forma apoyada sobre los rodillos (40) de estos ejes, que al girar a muy pocas revoluciones por minuto, la impulsan, lenta, pero regularmente, hacia arriba.

10 La tarjeta (26), así impulsada, se va introduciendo por entre dos rodillos guías (33), de libre giro, colocados a distinta altura, y en distintos planos, y a continuación pasa por entre los rodillos (38 y 32), de los dos primeros ejes (9 y 37), de una serie de tres (9, 37 y 8), colocados a la misma altura.

15 De estos tres ejes (9, 37 y 8), los dos extremos (9 y 8) tienen sus rodillos (38 y 39) colocados de tal manera, que se encuentran en continuo contacto, gracias a la tensión de un muelle (10), con los correspondientes (32), del eje central (37).

20 Este eje central (37), gira accionado por un pequeño motor eléctrico (12), que le comunica su movimiento por medio de una reductora (11), y como sus rodillos (32), se encuentran en contacto con los de los ejes adyacentes (9 y 8), como ya hemos visto, le transmite su giro a éstos, que ruedan simultáneamente en sentidos opuestos.

25 A su vez, estos dos ejes extremos (9 y 8), le comunican su movimiento, por medio de una cadena transmisor-a (44), a uno nuevo (6), situado inmediatamente por encima del eje (9).

30 Cuando la tarjeta (26), es cogida por los rodillos (38 y 32), de los dos primeros ejes (9 y 37), de la serie de tres situa-

125712 17 NOV



1 dos a la misma altura, que acabamos de ver, los cuales giran ya a
mayor velocidad que los que inician el ciclo (16 y 17), que ya vi-
mos que estaban situados en la zona inferior del dispositivo, la
proyectan rápidamente hacia arriba, hasta que la cogen los rodillos
5 (35), del eje (6), que ya hemos descrito. En este momento, y supo-
niendo que ya hubiera otra tarjeta (26'), expuesta frente a la ven-
tana (30), se inicia el cambio de ésta por la que está subiendo, que
se efectuará en breves instantes.

Al ser cogida la tarjeta entre los rodillos (35) del ci-
10 tado eje (6) y los rodillos (36), situados en distintos planos que
los anteriores, de otro eje (7), que está situado a la misma altura
que el anterior, y que gira libremente, obliga al repetido eje (6),
que es susceptible de moverse lateralmente, a desplazarse hacia fue-
ra, venciendo la resistencia de un muelle (43), y empujando en su
15 desplazamiento a una pletina (2), que, hasta el momento, había esta-
do oprimiendo a un botón (5), de un interruptor de corriente (4).

Desde ese momento, y mientras dur-e el paso de la tarje-
ta por entre los mencionados rodillos (35 y 36), obligando a mante-
nerse desplazado al eje (6), y en consecuencia a la pletina (2),
20 del botón (5), se interrumpe el paso de corriente al dispositivo
electrico (47), que acciona los ejes (15 y 17), y se interrumpe, igual-
mente, a una lámpara (18), que, colocada por detrás de la tarjeta
(26'), que está frente a la ventana (30), teniendo además colocada
tras de si una pantalla reflectora (19), sirve para iluminarla mien-
25 tras que está expuesta.

Simultáneamente que esto ocurre, la nueva tarjeta (26),
va colocandose por delante de la que había estado expuesta (26'), has-
ta que al llegar a la altura de una palanca (31), que la presiona
hacia atrás, por acción de un brazo exterior (41), y de un muelle
30 (48), empuja a ésta, que soltándose de sus apoyos, iniciará la caída

125712



1 por detrás.

5 Cuando la nueva tarjeta (26), termina de pasar por entre los rodillos antes descritos (35 y 36), y permite que el eje (6), vuelva a ocupar su postura normal, cosa que ocurre al mismo tiempo que la tarjeta queda parada y sujeta entre los rodillos guías (29), y los pivotes fijos (21), se vuelve a establecer el paso de corriente al dispositivo (47), y a la lámpara (18), volviendo a ponerse en movimiento el primero, y volviendo a iluminarse la segunda, para alumbrar el motivo expuesto.

10 Mientras tanto, la tarjeta (26'), que ha sido sustituida, y que ya hemos visto como inicia su caída, se ha deslizado, apoyándose en unos rebajos (46), que lleva practicados en su lados, por encima de dos tacos guías (22), que a su terminación la dejan caer libremente, guiada por unos pivotes (23), hasta que queda cogida por los rodillos (32 y 39) de los ejes (37 y 8), que ya vimos anteriormente.

15 Llegado este momento, los citados rodillos la envían hacia abajo, dirigida por unos tacos fijos (24), y por los rodillos (14) de un eje libre (13), hasta que la tarjeta queda incorporada al grupo que se encuentra esperando su turno de exposición, en la zona inferior del dispositivo.

20 Las tarjetas que se utilizan, con objeto de exponerlas en el dispositivo publicitario de que tratamos, pueden ser de un material cualquiera que se preste al caso, con tal de que sean traslúcidas.

25 El periodo de exposición de las tarjetas enunciativa, puede regularse en la medida que se desee, pero preferentemente, está previsto que sea de unos veinte segundos, tardando en ser sustituida el tiempo mínimo de un segundo.

30 Hecha la descripción precedente hemos de añadir, que los detalles de realización de la idea expuesta pueden variar, sin que por

6^a
12571217



1 ello cambie la esencia de la invención que es la que se desprende
de los parrafos que anteceden y la que se reivindica en la siguien
te.

NOTA

5 En resumen, el Modelo de Utilidad que se solicita, recae
ra sobre las siguientes reivindicaciones:

10 1^a.- DISPOSITIVO PUBLICITARIO PERFECCIONADO, que estan
do concebido con la finalidad de exponer en un ciclo continuado y
repetido, una serie de tarjetas traslúcidas, contentivas de motivos
anunciadores, se caracteriza porque está constituido por una caja
prismática, provista de una tapa por su parte posterior, y dotada,
por su cara frontal de una puerta abatible, y de una ventana, en el
interior y ambos lados de la cual se encuentran, apoyados en su
base, dos paneles simétricos, que se unen por medio de una serie de
15 ejes, provistos de pequeños rodillos de goma o material análogo,
de cuyos ejes unos son motrices, y los demás, o bien se mueven arras
trados por los anteriores, o bien son susceptibles de girar libre
mente.

20 2^a.- DISPOSITIVO PUBLICITARIO PERFECCIONADO, según la
reivindicación anterior, que se caracteriza porque en la zona infe
rior del dispositivo, por la parte en la que quedan alojadas las tar
jetas que se van a exponer, existe un eje motriz, accionado por un
dispositivo eléctrico, y provisto de rodillos, que le transmite su
giro, por medio de una cadena de transmisión a otro análogo, igual
25 mente dotado de rodillos de goma, de tal manera que la primera tar
jeta del grupo de ellas que se trate de exponer, cuyo grupo se en
cuentra montado sobre dos soportes que conforman un plano inclinado
hacia el frente, queda de esta forma apoyada sobre los rodillos de
estos ejes, que al girar a muy pocas revoluciones por minuto, la im
pulsan, lenta, pero regularmente hacia arriba, de manera que la van
30

- 7° -
125712



1 introduciendo por entre dos rodillos guías, de libre giro, colocados a distinta altura, y en distintos planos, que le dan entrada a los respectivos rodillos de los dos primeros ejes, de una serie de tres, colocados a la misma altura.

5 3°.- DISPOSITIVO PUBLICITARIO PERFECCIONADO, según las reivindicaciones anteriores, que se caracteriza porque de los tres ejes colocados a la misma altura, que se ha citado en la 2° reivindicación, los dos extremos, tienen sus rodillos colocados de tal manera, que se encuentran en continuo contacto, gracias a la tensión de un muelle, con los correspondientes del eje central, estando este eje central accionado por un pequeño motor eléctrico, que le comunica su movimiento por medio de una reductora, y transmitiéndole su movimiento a los ejes extremos, gracias al frotamiento de rodillos, consiguiendo que estos ejes muevan por su parte, comunicándole su giro por medio de una cadena transmisora, a uno nuevo, situado por encima de aquel de ellos, que está colocado al exterior.

15 4°.- DISPOSITIVO PUBLICITARIO PERFECCIONADO, según las reivindicaciones anteriores, que se caracteriza porque cuando la tarjeta es cogida por los rodillos del eje exterior y del eje central, de los tres que hemos visto que estan situados a la misma altura, que ya giran a mayor velocidad que los que inician el ciclo, la proyectan rápidamente hacia arriba, hasta que la cogen los rodillos del eje que está situado por encima del exterior, de los dos que nos ocupan, en cuyo momento, y suponiendo que ya hubiera otra tarjeta expuesta frente a la ventana, se inicia el cambio de ésta por la que está subiendo.

20 25 30 5°.- DISPOSITIVO PUBLICITARIO PERFECCIONADO, según las reivindicaciones anteriores, que se caracteriza porque al ser cogida la tarjeta entre los rodillos el último eje citado, y entre los rodillos de otro nuevo, situado a su misma altura, que gira libremente, obliga

125712



1 al primero, que es susceptible de moverse lateralmente, a desplazar
se hacia fuera, venciendo la resistencia de un muelle que lo retiene
y empujando en su desplazamiento a una pletina, que, hasta el momen
to, había estado oprimiendo a un botón de un interruptor de corrien
5 te.

6°.- DISPOSITIVO PUBLICITARIO PERFECCIONADO, según las
reivindicaciones anteriores, que se caracteriza porque desde ese mo
mento, y mientras dure el paso de la tarjeta por entre las menciona
dos rodillos, obligando a mantenerse desplazado al eje móvil, se in
10 terrumpe el paso de corriente al dispositivo eléctrico que acciona
los dos ejes que inician el ciclo de la tarjeta, y se interrumpe,
igualmente, a una lámpara que, colocada por detrás de la tarjeta
que esté frente a la ventana, teniendo además colocada tras de sí
una pantalla reflectora, sirve para iluminarla mientras que está ex
15 puesta.

7°.- DISPOSITIVO PUBLICITARIO PERFECCIONADO, según las
reivindicaciones anteriores, que se caracteriza porque simultánea
mente que se lleva a cabo la operación que se describe en la 6° rei
vindicación, la nueva tarjeta va colocándose por delante de la que
20 había estado expuesta, hasta que al llegar a la altura de una palan
ca, que la presiona hacia atrás, por acción de un brazo exterior y
de un muelle, empuja a ésta, que soltándose de sus apoyos, inicia
la caída por detrás del aparato.

8°.- DISPOSITIVO PUBLICITARIO PERFECCIONADO, según las
reivindicaciones anteriores, que se caracteriza porque cuando la nue
va tarjeta termina de pasar por entre los rodillos antes descritos,
y permite que el eje móvil vuelva a ocupar su postura normal, cosa
que ocurre al mismo tiempo que la tarjeta queda parada y sujeta en
25 tre unos rodillos guías, y unos pivotes fijos, se vuelve a estable
cer el paso de corriente al dispositivo eléctrico ya citado, y a la
30

9^a
125712 117



1 lampara, volviendo a ponerse en movimiento el primero, y volviendo
a iluminarse la segunda, para alumbrar el motivo expuesto.

5 9^a.- DISPOSITIVO PUBLICITARIO PERFECCIONADO, según las
reivindicaciones anteriores, que se caracteriza porque mientras se
realizan las operaciones especificadas en la 8^a reivindicación, la
tarjeta que ha sido sustituida, y que ya hemos visto como inicia
su caída, se ha deslizado, apoyandose en unos rebajos que lleva
practicados en sus lados, por encima de dos tacos guias, que, a su
10 terminación, la dejan caer libremente, guiada por unos pivotes, has
ta que queda cogida por los rodillos de los ejes central e interno
de los tres situados a la misma altura, que ya vimos anteriormente
que, a continuación, la envían hacia abajo, dirigida por unos tacos
fijos, y por los dofillos de un nuevo eje libre, hasta que la tar-
jeta queda incorporada al grupo que se encuentra esperando su tur-
15 no de exposición, en la zona inferior del dispositivo.

10^a.- Se reivindica por último como objeto sobre el que
ha de recaer el Modelo de Utilidad, que se solicita: DISPOSITIVO PU
BLICITARIO PERFECCIONADO.

20 Todo conforme queda descrito y reivindicado en la presen
te Memoria que consta de cinco paginas mecanografias y dibujos que
se acompañan.

Madrid, 17 Noviembre 1966

BERNARDO UNGRIA
P.P.

25

30

125712

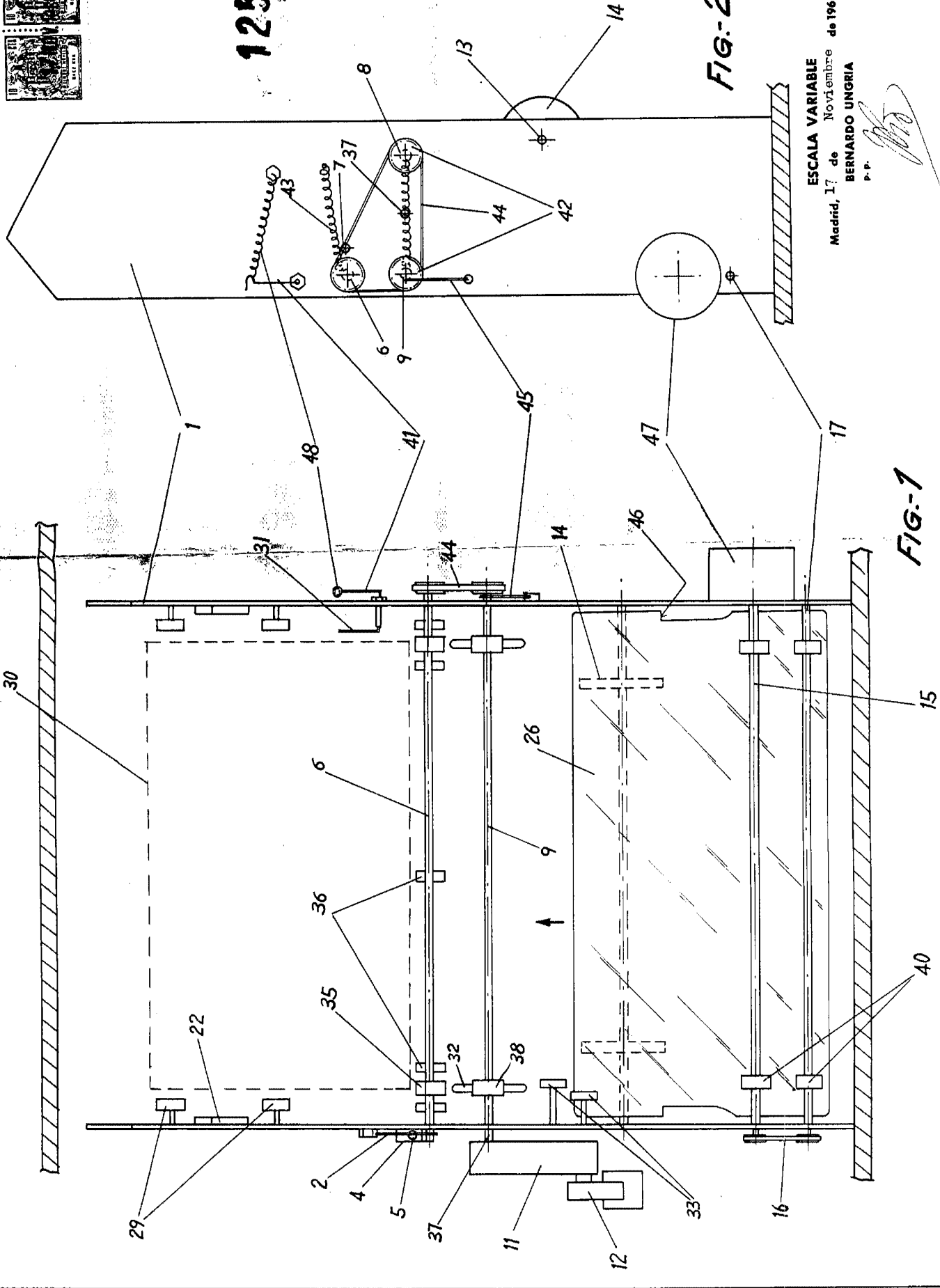
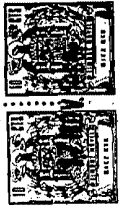


FIG-2

FIG-1

ESCALA VARIABLE
 Madrid, 17 de Noviembre de 1966
 BERNARDO UNGRIA
 P. P.



125712

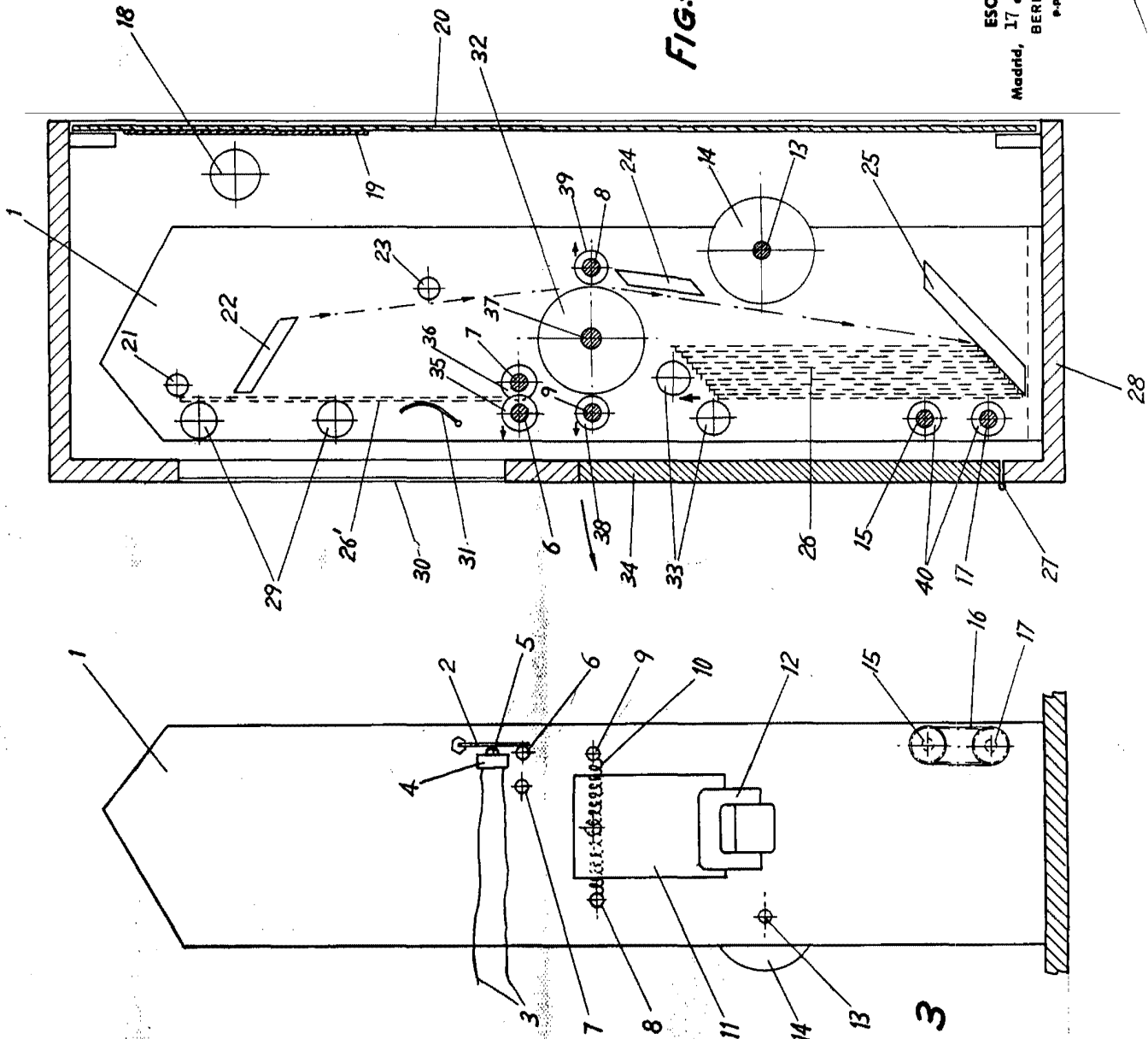


FIG-4

FIG-3

ESCALA VARIABLE
 Madrid, 17 de Noviembre de 1966
 BERNARDO UNGRIA
 P.P.