



MAR 1967

125678

MODELO DE UTILIDAD

por 20 años

por "UN CABEZAL INHALADOR", a favor de D. José GAY Casinyé y  
D<sup>a</sup> Jacqueline ARISTOT Farrarons, de nacionalidad española, do-  
miciliados en BARCELONA, La Vid, 16.

=====

MEMORIA DESCRIPTIVA

El presente Modelo de utilidad se refiere a un nuevo tipo de cabezal inhalador que aporta notables mejoras de orden funcional, constructivo y práctico sobre todos los dispositivos de tal clase conocidos en nuestro país hasta la fecha.

5. Como es sabido, hasta hace poco, la inhalación, es decir el proceso de aspirar gases o líquidos finamente pulverizados, centraba sus aplicaciones hacia un fin terapéutico, de forma exclusiva. Esto, hasta el momento, no se efectuaba con comodidad, ya que no existían aparatos específicos no ya para inhalar propiamente, sino también para el proceso de pulverización. La aparición de los aparatos o cápsulas pulverizadoras, ha supuesto un considerable adelanto en este aspecto, ya que, con una disposición sumamente simple, se ha podido conseguir que la referida pulverización se lleve a efecto.
10. Posteriormente, aparecieron los aparatos inhaladores propiamente dichos, que fundaban su funcionamiento en la sim-
- 15.



MAR 1967

125678

- 2 -

ple disposición de la válvula pulverizadora, lateralmente en el frasco o botella contenedora del líquido a inhalar. Esta disposición, es indudablemente muy satisfactoria; ahora bien, presenta algunos inconvenientes, como puede ser el hecho de la difícil

5. toda fabricación de la válvula pulverizadora en posición transversal, cuando lo más usual y simple es disponerla en un extremo del frasco, longitudinalmente con respecto al mismo, por ser ésta la posición más idónea para la susodicha válvula.

Con el presente Modelo de utilidad, el referido problema o inconveniente queda totalmente solventado, ya que permite su utilización con cualquier tipo de pulverizador de los que presenta su válvula en el sentido longitudinal del frasco, y cuya constitución es extremadamente simple y de una economía tal que ha de tener gran aceptación en el mercado.

10.

15. En esencia, la disposición del Modelo permite cambiar la dirección del chorro pulverizado, para que en vez de salir longitudinalmente del frasco, lo haga transversalmente, es decir en una dirección perpendicular a la anterior. Para ello, comprende la disposición de dos cuerpos cilíndricos formando

20. una sola pieza y perpendiculares entre sí, comportando entre ellos, una rampa poseedora de una entrada lateral para el aire así como un bloque intermedio con un alojamiento ónico para la ubicación del extremo de la válvula pulverizadora del frasco correspondiente, y taladrado en su fondo para comunicar con

25. el interior hueco de un casquillo, que ocupa el centro del tabique posterior del cuerpo superior de los dos anteriormente citados; siendo el hueco de este casquillo el que determina la dirección del chorro a inhalar, en forma perpendicular a la salida natural del mismo, por la válvula pulverizadora del frasco

30. correspondiente.

Para su mejor comprensión y mayor facilidad en las



MAR 1967

- 3 -

125678

descripciones, nos vamos a referir a un dibujo que se adjunta a la presente memoria, y que representa a título de ejemplo explicativo, no limitativo, un cabezal inhalador realizado de acuerdo con el presente Modelo.

5. En dichos dibujos, las figuras 1 y 2 son sendas vistas en alzado del cabezal en cuestión por sus partes trasera y frontal, respectivamente.

La figura 3 corresponde a una sección longitudinal de dicho cabezal, según un plano de corte meridiano del mismo.

10. La figura 4 es una vista en planta del mismo cabezal visto por su parte inferior.

Las figuras 5 y 6 representan sendas secciones, longitudinal y transversal respectivamente, del susodicho cabezal, según los planos de corte A-A y B-B de la figura 3.

15. Según tales figuras, el cabezal inhalador objeto del presente Modelo se halla constituido mediante sendos cuerpos cilíndricos -1- y -2-, de ejes perpendiculares entre sí, formando una sola pieza, dando lugar a una zona intermedia que presenta una rampa trasera -3- en la que es visible una abertura -4- en el sentido longitudinal del cuerpo cilíndrico superior -2-.

- En la zona de confluencia de ambos cuerpos, hacia el centro aproximadamente y dirigido hacia abajo, se dispone un alojamiento -5- de naturaleza cónica, destinado a recibir y actuar contra la válvula -6- de un frasco pulverizador -7-. Dicha válvula -6- lleva una salida -8- por la que se envía el líquido pulverizado hacia el fondo de dicho alojamiento -5- donde un pequeño orificio -9- lo traspassa hacia la cámara central -10- de un casquillo -11- saliente del tabique de fondo, del cuerpo cilíndrico superior -2-.
25. 30.

El cabezal comprende asimismo, dispuestos en el cuer-



MAR 1967

- 4 -

125678

po inferior -1-, regularmente distribuidos a lo largo de su superficie interna, una serie de nervios longitudinales -12- que aseguran el ajuste del conjunto del cabezal con el frasco correspondiente -7-, portador del líquido a pulverizar.

5. Todo cuanto no afecte, altere, cambie o modifique la esencia del cabezal descrito, será variable a los efectos del actual Modelo.

N O T A.

Se reivindica como objeto de este Modelo de utilidad:

10. 1.-Un cabezal inhalador, caracterizado esencialmente por su constitución según dos cuerpos cilíndricos, de ejes principales perpendiculares y unidos entre sí, uno de los cuales va destinado a encajar con el extremo superior de un frasco pulverizados, a cuyo efecto está dotado de una serie de nervios longitudinales internos, y el otro tiene por objeto desviar el chorro a inhalar en un sentido transversal, perpendicular al eje del primer cuerpo, con el fin de lanzar en dicha dirección el chorro proveniente de la válvula pulverizadora situada, longitudinalmente, en el extremo del referido frasco.
- 15.
20. 2.-El propio cabezal de la reivindicación anterior, caracterizado asimismo por la disposición en el tabique de fondo del cuerpo superior del cabezal, de un casquillo saliente, cuya cámara hueca central está comunicada, a través de un pequeño orificio, con un alojamiento cónico, practicado en el centro del cuerpo inferior, donde se ubica el extremo superior de la válvula pulverizadora, pudiendo ser accionada ésta por la propia presión que se efectúa entre las superficies de ella y del referido alojamiento cuando se empuja en el sentido longitudinal del frasco el cilindro superior del cabezal inhalador; existien
- 25.
30. do entre los dos cuerpos formativos del cabezal una abertura de entrada de aire en el sentido longitudinal del superior de dichos cuerpos.



MAR 1967

- 5 -

125678

3.-Un cabezal inhalador, caracterizado por la disposición, en la zona de unión de los dos cuerpos constitutivos del cabezal, de una abertura de entrada de aire dirigida en el sentido longitudinal del cuerpo superior y abierta al cuerpo inferior.

5.

Sean cuales fueren las circunstancias que concurren en la esencialidad del Modelo de utilidad definido en las anteriores reivindicaciones, cuyo objeto es:

4.-"UN CABEZAL INHALADOR".

10.

Consta la presente memoria de cinco hojas foliadas, mecanografiadas por una sola cara y de los dibujos adjuntos.

Barcelona, 30 MAR 1967

P.A. de D. José GAY Casinyé y  
Da Jacqueline ARISTOT Farrarons,

mc.

125678

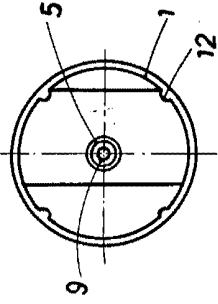


FIG. 4

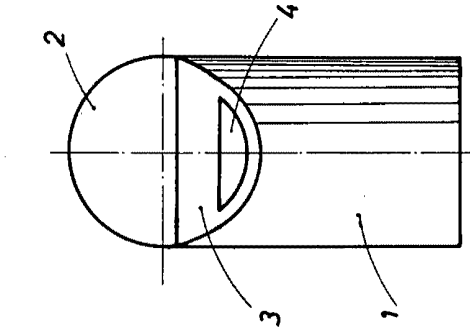


FIG. 1

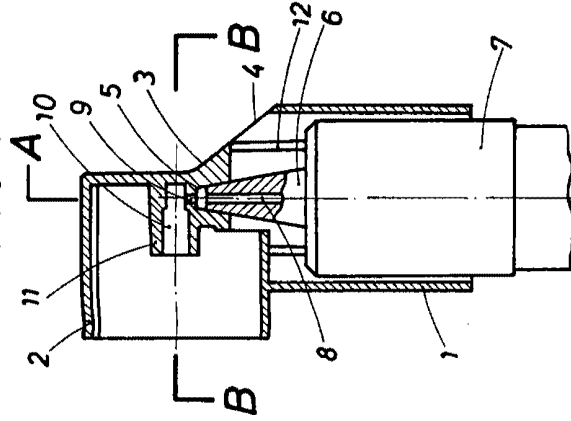


FIG. 3

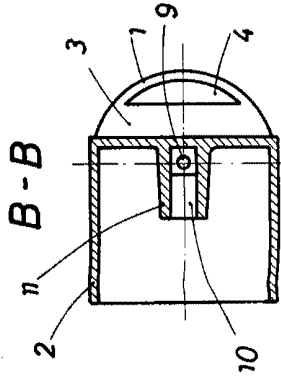


FIG. 6

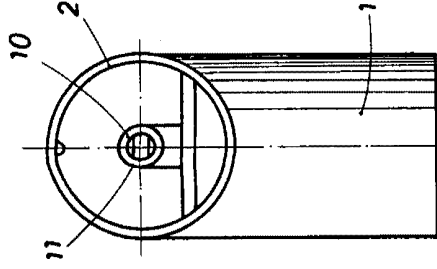


FIG. 2

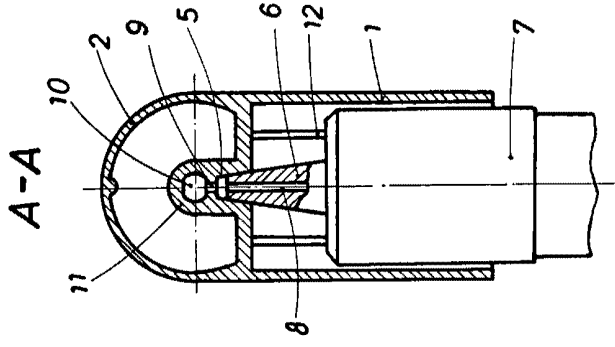


FIG. 5



BARCELONA 30 MAR 1967

P. A.