

11 NOV



125566

M E M O R I A D E S C R I P T I V A

que se acompaña a una solicitud de modelo de utilidad por veinte años, para España y sus Posesiones, por

CUMBRERA CON BASTIDORES ARTICULADOS
PARA VENTILACION

Solicitante : INDUSTRIAS IBERIA S.A.

Nacionalidad: Española

Residencia : Madrid

Domicilio : López de Hoyos 244.

-2-
125566

MEMORIA DESCRIPTIVA

11 NOV



5 El presente modelo de utilidad recae sobre una cumbrera con bastidores articulados, para ventilación; es decir, una cumbrera en la que mediante una disposición especialmente calculada, los bastidores portacristales, van articulados con un punto de giro haciendo función de bisabrazo y se consigue que dichos bastidores portacristales puedan ser fácilmente abiertos o cerrados, sin dificultades.

10 La realización es muy sencilla; el conjunto está formado por tres perfiles, uno, el principal, central, y otros dos, laterales, iguales o simétricos entre sí, que van articulados al central, todos ellos fabricados en aluminio extrusionado.

15 La facilidad de montaje de este conjunto es excepcional; está calculado para evitar mano de obra costosa; los ajustes de las piezas son perfectos y estancos; el empleo de perfiles de aluminio, debido a la gran refracción de luz de este material, consigue una luminosidad notable, perfecta y uniforme en el interior de la nave (del tipo que sea) donde este dispositivo vaya instalado. La estanqueidad del ajuste de las piezas elimina fugas de calor; no se precisa el uso de masillas no se necesita uso de elementos accesorios complejos, costosos o difíciles de aplicar, y en general se consigue un dispositivo perfecto.

20 Para mejor comprensión de esta memoria se acompaña una hoja de dibujos que muestra un ejemplo de realización no limitativo, del objeto de la invención en el que caben cuantas variantes de ejecución sean posibles sin que se altere su esencia; en dichos dibujos:

25 La fig. 1 muestra una vista esquemática del perfil de la cumbrera con un perfil secundario acoplado.

125566

11



La fig. 2 muestra uno de los perfiles secundarios articulables al perfil principal de la cumbrera.

La fig. 3 muestra el perfil principal de la cumbrera.

35 De conformidad con la invención referida a los dibujos adjuntos, el perfil principal, de la cumbrera (C) tiene forma aproximada de copa invertida y presenta dos cavidades laterales (A-A) en forma de media caña cerrada relativamente; tras esta disposición, el perfil presenta un plano descendente vertical, que termina en una bifurcación
40 en su base, formada por dos planos oblicuos que se rematan en dos planos verticales paralelos entre sí, con unas pestañas tanto en sus comienzos como en sus terminales, orientadas hacia el exterior.

En los alojamientos en forma de media caña algo cerrada (A) se introducen las cabezas (CB) de los perfiles secundarios (B), que, debido a su forma circular (a excepción de una muesca que poseen, obtenida entre dos radios con una dimensión de algo más de 90°) pueden rotar en los citados alojamientos (A-A) del perfil central de la cumbrera, haciendo un giro a manera de charnela.
50

Este conjunto de los tres perfiles forma la cumbrera por ejemplo, de un invernadero, y sirve de elemento de sustentación y giro a una zona acristalada móvil, destinada a ventilación.

55 Sobre los perfiles secundarios (B) se colocan las barras de aluminio soportavidrios, sujetas con tornillos sirviendo el brazo inferior para apoyo de ellas, y el superior se destina a evitar la entrada de aguas por el cristal colocado sobre la barra soportavidrios.

60 Bajo el perfil principal de la cumbrera (C) y entre las dos patas o planos antes descritos, se instala un perfil de tubo de hierro galvanizado, que dá la necesaria ri-

125566

11 NOV



gidez a este conjunto; estos dos perfiles van unidos por remaches.

65 Como puede apreciarse, se eliminan masillas y el conjunto no requiere entretenimiento de clase alguna, siem-
da su duración prácticamente indefinida.

70 Finalmente, tras lo descrito sólo resta señalar que en el presente modelo de utilidad caben cuantas variantes de realización sean posibles sin que se altere su esencia, fabricándose en toda clase de formas y tamaños, sin limitación y preferentemente (aunque no limitativamente) en aluminio extrusionado.

- - - - -

75 NOTA - Descrito suficientemente lo que antecede sólo resta señalar que lo que se declara propio, nuevo y útil del solicitante es lo contenido en las siguientes:

REIVINDICACIONES

80 1 - Cumbreira con bastidores articulados para ventilación, destinada a invernaderos y construcciones similares, caracterizada por el hecho de estar formada por tres perfiles esenciales, uno central, y dos laterales que se articulan a éste mediante un dispositivo especial de encaje y giro, que actúa a manera de charnelas.

85 2 - Cumbreira, según reivindicación 1ª caracterizada porque el perfil central, que es el principal, de la misma, tiene forma aproximada de copa invertida y presenta a cada lado una cavidad en forma de media caña relativamente cerrada; presentando tras esta disposición, un plano descendente vertical que termina en una base bifurcada

125566

11



90

formada por dos planos que comienzan oblicuos y terminan en dos patas verticales, paralelas entre sí.

95

3 - Cumbreira, según reivindicaciones 1 y 2 caracterizada porque en los citados alojamientos en forma de medias cañas, se introducen las cabezas de los perfiles secundarios, cuyas cabezas son de perfil circular a excepción de una muesca comprendida entre dos radios formando entre sí un ángulo algo superior a los 90º; pudiendo rotar dichos perfiles dentro de sus alojamientos.

100

4 - Cumbreira, según reivindicaciones de 1 a 3 caracterizada porque el conjunto descrito constituye la cumbreira de una construcción tipo invernadero y sirve de elemento de sustentación y giro a una zona acristalada, móvil, destinada a ventilación.

105

5 - Cumbreira, según reivindicaciones de 1 a 4 caracterizada porque los perfiles secundarios, laterales, antes descritos, se colocan las barras de aluminio soportavidrios, sujetas con tornillos, sirviendo el brazo inferior para apoyo de ellas y el superior se destina a evitar la entrada de aguas por el cristal colocado sobre la barra soportavidrios.

110

6 - Cumbreira, según reivindicaciones de 1 a 5 caracterizada porque bajo el perfil principal, central, de la cumbreira, entre las dos patas formadas por los planos de su base, antes descritos, se instala un perfil de tubo de hierro galvanizado para dar la necesaria rigidez al conjunto; yendo los perfiles unidos por remaches.

115

7 - CUMBRERA CON BASTIDORES ARTICULADOS PARA VENTILACION.

125566 11



120

Todo según va descrito en la presente memoria, que consta de seis hojas foliadas y escritas por una cara, con un total de ciento veintidos líneas y planos anexos.

Madrid 11 noviembre 1966

p.a.



11 NOV

125566

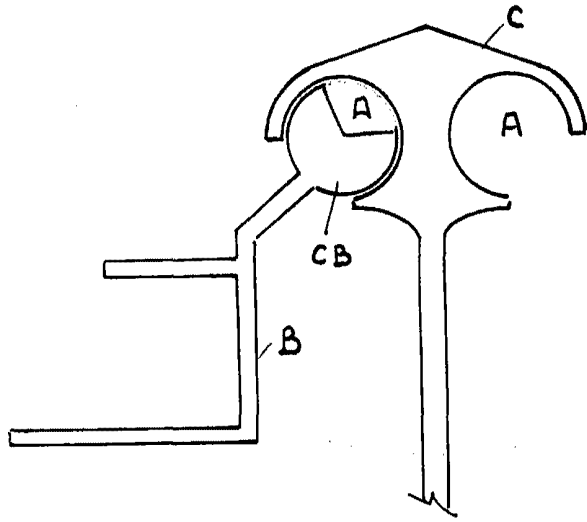


Fig. 1

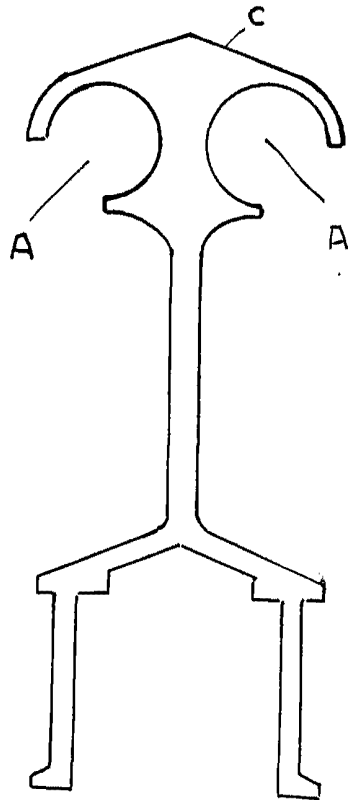


Fig. 3

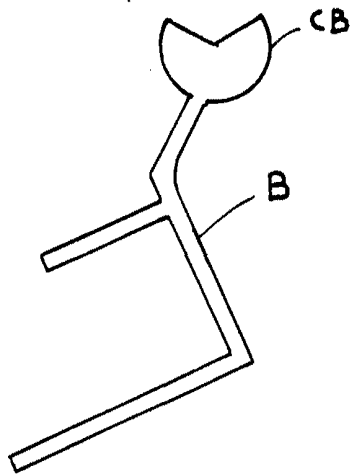


Fig. 2

MORLB 11 Noviembre 1966
[Handwritten signature]