

Patente Española

MEMORIA

descriptiva sobre : " Perfeccionamientos en la protección de motores
o generatrices de corriente continua, contra las variaciones de
tensión.-"

123

POR

CONSTRUCTIONS ELECTRIQUES DE FRANCE

DE

PARIS,

Francia.-

1-F1



Memoria descriptiva

sobre

"Perfeccionamientos en la protección de motores
"o generatrices de corriente continua, contra las
"variaciones de tensión".

=====

Solicitantes: CONSTRUCTIONS ELECTRIQUES DE FRANCE,
residentes en nº 9, Avenue d'Orsay,
Paris, Francia.

=====

Sabido es que si se somete a una variación de tensión un motor por corriente continua con característica-a-serie cuyo circuito magnético comprende un casco no laminado, conforme lo indica

5. la Fig. 1 del adjunto dibujo, la variación del flujo inductor se hallará en retardación con la variación de corriente en el inducido I y en el enrollamiento inductor serie S_2 a consecuencia del efecto de amortiguación producido por el casco, siendo éste

10. asimilable a un enrollamiento inductor ficticio S_1 cerrado sobre una resistencia R_1 . Este fenómeno puede ofrecer graves inconvenientes cuando se trate de dinamos de corriente continua y de alta tensión cuyo inducido es atravesado durante un tiempo

15. sumamente corto por una corriente muy importante

que ocasiona un desplazamiento momentáneo del campo magnético en la zona de las escobillas, arrastrando durante este régimen transitorio, una mala conmutación que puede ser lo bastante para provocar un fogonazo.

20. El presente invento, sistema Marcel Royer, permite suprimir dicho inconveniente; consiste en la utilización de un transformador de excitación tal como el que vá representado en la Fig. 1 y que comprende, por una parte, un enrollamiento primario T_1 conectado en serie con el inducido I del motor y, por otra parte, un enrollamiento secundario T_2 cerrado sobre un enrollamiento inductor independiente S_3 colocado sobre el inductor del motor que se trate de proteger, siendo potestativo el insertar una resistencia R_0 en este circuito local.

30. El coeficiente de inducción mútua de los enrollamientos de los inductores T_1 y T_2 del transformador, supera al de los enrollamientos reales o ficticios S_1 , S_2 y S_3 del motor y estos diferentes enrollamientos ván conectados de modo que en caso de aumento de la corriente en el inducido del motor de tracción, aumento provocado por una elevación de la tensión, pueda el efecto del transformador provocar el paso por el enrollamiento S_3 de una corriente que tienda a aumentar el flujo inductor de dicho motor.

40. Conviene advertir que como quiera que los enrollamientos T_2 y S_2 no son atravesados por corriente eléctrica más que en el curso de los regímenes transitorios pueden ser de reducidas dimensiones.

45. El presente invento es evidentemente aplicable al caso de las dinamos shunt, (Fig. 2) o compound, (Fig. 3), en las que R_4 representa la resistencia puesta en serie con el enrollamiento shunt S_4 de las dinamos. Tambien es aplicable el invento a todas las máquinas, cuyos circuitos inductores comprenden

combinaciones de enrollamiento análogas.



N O T A.

Habiendo ya descrito ampliamente la naturaleza de nuestro invento así como la manera de llevarlo a la práctica debemos hacer constar que las disposiciones anteriormente descritas son susceptibles de ligeras modificaciones de detalle, sin que se altere el principio fundamental del invento. También se hace constar que dicho invento se refiere a la patente Francesa de fecha 55. 24 de Marzo de 1931, señalada con el nº 713.800, 60. acogiéndose por lo tanto a los beneficios que conceden los Convenios Internacionales en vigor y lo que constituye la esencia del invento y por lo que solicitamos patente de invención por veinte años en España es por: "Perfec- 65. cionamientos en la protección de motores o generatrices de corriente continua, contra las variaciones de tensión" caracterizándose por la utilización de un transformador de excitación para proteger las dinamos series, shunt o compound, contra las variaciones de tensión, consis- 70. tiendo dicho transformador esencialmente en un enrollamiento primario en serie con el inducido de la dinamo a proteger, mientras que el enrollamiento secundario va cerrado sobre un enrollamiento inductor especial de la dinamo, pudiendo ir también intercalada una 75. resistencia en este circuito local.

"Perfeccionamientos en la protección de motores o generatrices de corriente continua, contra las variaciones de tensión"; tal y como queda substancialmente descrito en la presente memoria e ilustrado 80. en los dibujos que se acompañan.

Esta memoria consta de tres hojas escritas por una sola cara.

Madrid, 1º de Febrero de 1932.
CONSTRUCTIONS ELECTRIQUES DE FRANCE.

P.P.



Fig.1

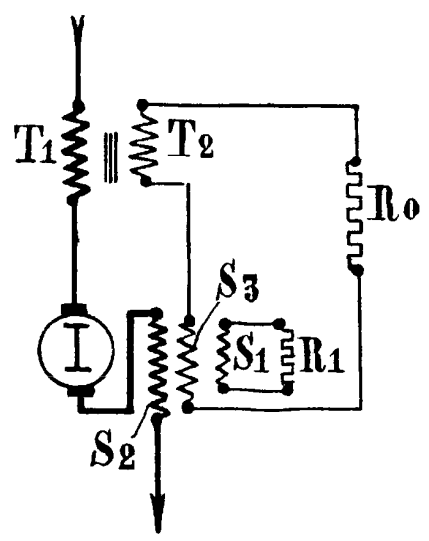


Fig.2

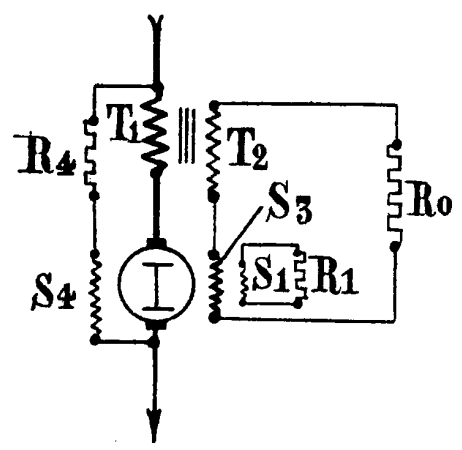
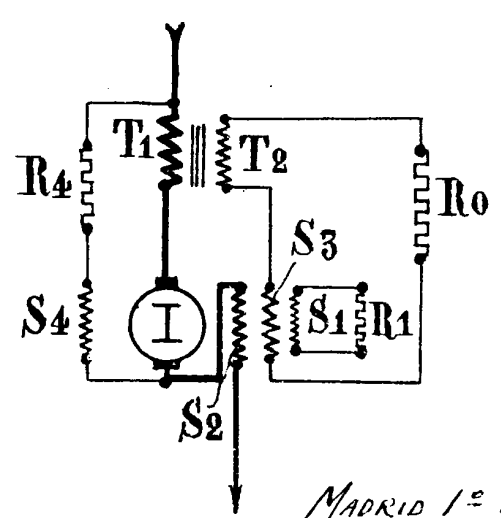


Fig.3



MADRID, 1^o FEB. 1932