



1966

125477

MODELO DE UTILIDAD

por 20 años

por "CAJA DE CONEXIONES ELECTRICAS", a favor de D^a Encarnación REDORTA Febrer, de nacionalidad española, domiciliada en MATARO (Barcelona), Grupo Goya, 27.

MEMORIA DESCRIPTIVA

- El presente Modelo de utilidad se refiere a una caja de conexiones eléctricas, destinada a servir de alojamiento a las uniones realizadas entre diversos conductores eléctricos, en las instalaciones domésticas e industriales, particularmente
5. en las primeras. La nueva caja de conexiones presenta una serie de ventajas respecto a las realizaciones conocidas sobre este aspecto, lo que permite resolver numerosos problemas planteados por las características de la disposición de aquellas cajas para los empalmes de las instalaciones.
 10. En la técnica de los montajes eléctricos, es bien sabido la necesidad de disponer de cajas de empalmes que presenten facilidad para la introducción en ellas de los extremos de los conductores a conectar, así como que presenten características convenientes de aislamiento eléctrico y resistencia mecánica.
 15. La caja que se describirá presenta las citadas cualidades, a las cuales se unen otras debidas a las propiedades del material



empleado para la realización de la caja.

Esta última se fabricará a base de un material sintético del tipo conocido con el nombre de hostalón o similar, que presenta las propiedades de ser altamente dieléctrico, muy resistente mecánicamente, ligeramente flexible y elástico, prácticamente indeformable y de presentación sumamente agradable.

Las propiedades de este material conferirán a la nueva caja de conexiones, características correlativas de utilidad y seguridad en su servicio.

10. Para facilitar la explicación, se acompaña a la presente memoria una hoja de dibujos, en los que se ha representado, a título de ejemplo ilustrativo y no limitativo, un caso de realización de una caja de conexiones eléctricas, según los principios de las reivindicaciones.

15. En los dibujos:

La figura 1 representa la caja, vista por su parte inferior, la figura 2 muestra la caja en alzado y según una sección diametral por un plano meridiano, mientras que la figura 3 corresponde a una vista del interior de la caja, desde su parte superior, abierta.

20. superior, abierta.

La figura 4 representa la tapa de cierre, vista por su cara interior.

Las figuras 5 y 6 corresponden a un detalle ampliado de la caja, precisamente la zona central de su base, la cual comporta una zona de menor resistencia que permite practicar en ella un orificio concéntrico.

Consta la nueva caja de conexiones eléctricas de un cuerpo cilíndrico -1-, con su base superior abierta y su base inferior cerrada. Su superficie cilíndrica lateral presenta un nervio -3- de sección aproximadamente la de un cuadrante de círculo, nervio que servirá para facilitar la disposición de la caja

30.



OCT 1966

- 3 -

125477

en su alojamiento en la pared.

- La parte inferior de las paredes cilíndricas de la caja comporta una pluralidad de entrantes -4-, formados por un círculo prolongado en una zona de la misma anchura que el diámetro de aquél. Tales entrantes se dispondrán ventajosamente en número de seis, aunque la cantidad de los mismos podrá ser diferente.

En los citados entrantes figura una zona de menor resistencia, limitando una región -5- de forma circular, definida por unas aberturas -6- en forma de arcos de circunferencia.

10. Las citadas zonas circulares quedan definidas por las hendiduras -6- en forma de arco de circunferencia, dispuestas en número, preferentemente, de tres o cuatro, como se ve en la figura 2, definiendo entre ellas unos nervios -7-, de resistencia mecánica limitada.

15. La base -2- presenta igualmente en su centro una zona de menor resistencia mecánica, constituida por la pieza circular -8-, definida por las hendiduras en forma de arco -9- que definen unos nervios o tetones -10-, de soporte del disco -8-.

- Las citadas piezas -5- y -8- darán lugar, cuando se desea disponer, en el sitio que ocupan, de una abertura para el paso de los conductores, a otros tantos orificios, simplemente separándolas del lugar en que se hallan. A este fin, resulta fácil para el operario que instala la caja de conexiones objeto del presente Modelo, realizar con los dedos una fuerza sobre el plano de los discos -5- u -8-, de manera que dé lugar a la rotura por desgarramiento de los nervios -7- ó -10-, con lo que quedará libre una pieza discoidal, en cada caso, con los nervios perimetrales -1- y -2- en su borde o bien en los bordes de la abertura circular que se habrá formado en la caja -1-.

30. De esta manera, existirá la posibilidad de realizar hasta seis aberturas circulares en la superficie lateral de la



OCT 1966

- 4 -

125477

caja, y una abertura circular en el fondo de la misma, con la gran ventaja que ello supone en la realización de las conexiones eléctricas.

La caja -1- se cierra con una tapa discoidal -11-,
5. que se sujeta a la primera de la manera siguiente: la cara interior de la tapa lleva cuatro tetones salientes -14-, -15-, -16- y -17-, que servirán de fijación a unos resortes -12- y -13-, de estructura laminar, forma de cinta y curvadas en forma aproximadamente de V, en la disposición ilustrada en la fi-
10. gura 4, de manera que al aplicar la tapa sobre la caja, los bordes correspondientes a las zonas curvadas -18- y -19- establecerán contacto físico por rozamiento con la superficie interior de las paredes cilíndricas de la caja, y debido a la elasticidad de los resortes, que tienden a aplicarse hacia los bordes de la ta-
15. pa, ésta quedará perfectamente sujeta a la caja. De esta manera, se obtendrá el conjunto representado en sección meridiana en la figura 2.

El material con que se realizan los resortes -12- y -13- podrá ser acero especial para muelles o bien constituir
20. parte solidaria de la tapa, obteniéndose en este último caso los citados resortes al efectuar la fabricación de la tapa por inyección o moldeo.

El material plástico constituyente de la caja y la tapa será susceptible de recibir diversas coloraciones, que co-
25. muniquen un aspecto agradable a la nueva caja de conexiones, a la vez que permitan diferenciar eventualmente diferentes realizaciones semejantes de la misma.

Todo cuanto no afecte, altere, cambie o modifique la esencia de la caja descrita, será variable a los efectos del
30. actual Modelo.

N O T A.



1966

- 5 -

125477

Se reivindica como objeto de este registro por Modelo de utilidad:

- 1.- Caja de conexiones eléctricas, caracterizada esencialmente por constar de un cuerpo de caja cilíndrico, de altura semejante al radio de la base, completada por una tapa discoidal ajustada a la misma, figurando en la superficie exterior cilíndrica de la caja un nervio anular en la zona superior de aquélla, mientras que la zona inferior de las paredes cilíndricas comportan una pluralidad de entrantes de forma mixta, constituidos por una zona circular prolongada en una zona rectangular de ancho equivalente a su diámetro, estando la primera definida por una pluralidad de hendiduras en forma de arco de circunferencia, que definen entre ellas unos nervios sustentadores de una pieza discoidal, de resistencia mecánica reducida, cuya rotura por cizallamiento determina la formación de un orificio circular en la región correspondiente.

- 2.- Caja de conexiones eléctricas, según la reivindicación anterior, caracterizada porque la región central de la base inferior de la caja comporta una zona circular, definida por una pluralidad de hendiduras en forma de arco de circunferencia que determinan unos nervios en disposición radial, cuya rotura por cizallamiento determina igualmente la realización de un orificio central en la base de la caja.

- Sean cuales fueren las circunstancias que concurran en la esencialidad del Modelo de utilidad, definido en las anteriores reivindicaciones, cuyo objeto es:

3.- "CAJA DE CONEXIONES ELECTRICAS".

Consta la presente memoria de seis hojas foliadas, mecanografiadas por una sola cara y de los dibujos unidos a



1966

- 6 -

125477

la misma.

Barcelona, 20 OCT 1966

P.A. de D^a Encarnación REDORTA Febrer,

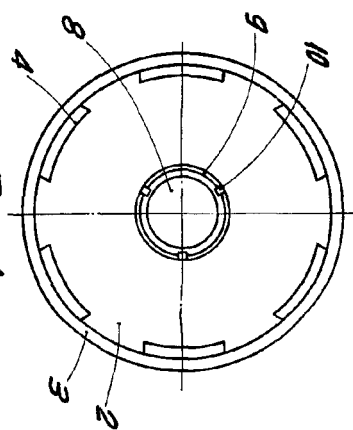


FIG. 1

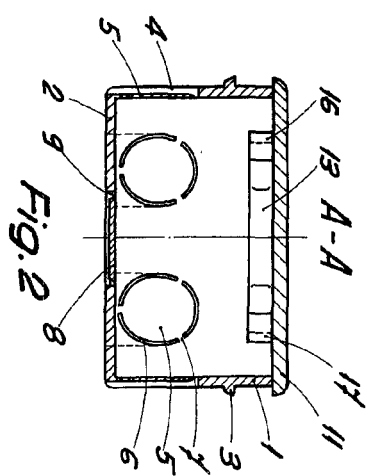


FIG. 2

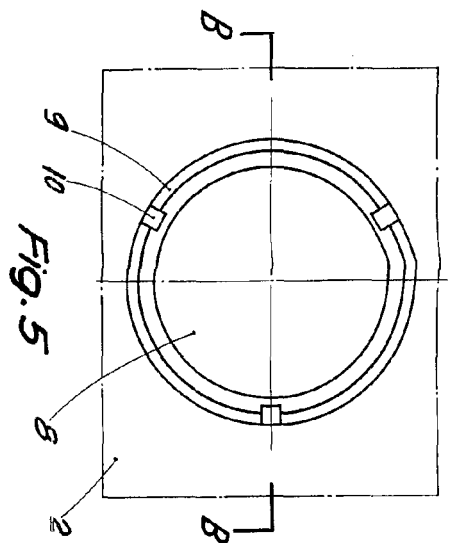


FIG. 5

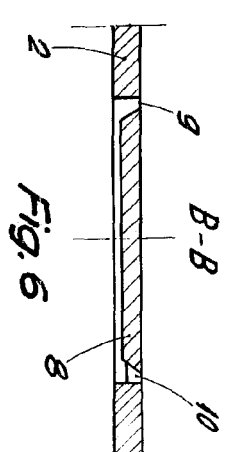


FIG. 6

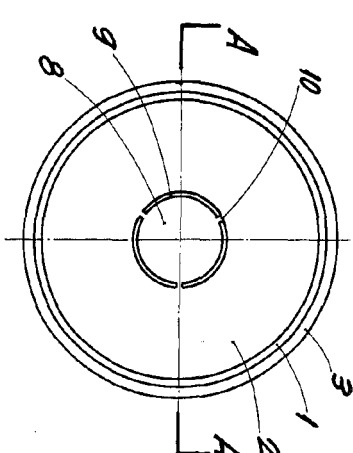


FIG. 3

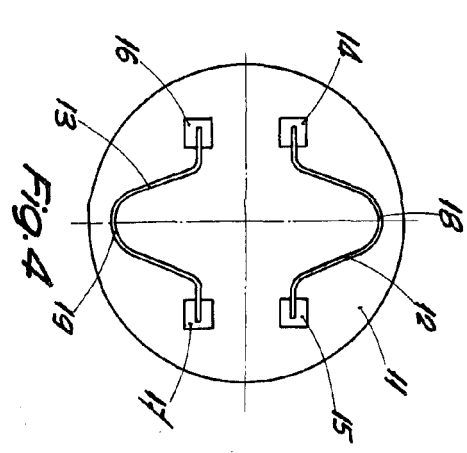


FIG. 4

ESCALA VARIABLE

BARCELONA,
P. A.



103477