

MP/.



125430

## memoria descriptiva

CLASE DE  
REGISTRO

un Modelo de Utilidad, por veinte años en España,

NOMBRE Y  
NACIONA-  
LIDAD DEL  
SOLICITANTE

D. Fermín González Guirado, y D. Angel García González  
(ambos de nacionalidad española)

RESIDENCIA  
Y DOMICILIO

Madrid, Caunedo, 35

OBJETO

" B I S A G R A "

-----



1

El presente modelo de utilidad se refiere a una bisagra, especialmente indicada para ser utilizada en muebles metálicos, pero que también puede emplearse en los de madera, que además de servir como elemento de articulación para el giro relativo de la puerta respecto a su marco, en el mueble o análogo de que se trate, mantiene a dicha puerta en la posición de cerrada, merced al resorte de que está provista.

5

La bisagra está constituida por los siguientes elementos esenciales:

10

- un cuerpo principal de sección en forma de U de ángulos rectos, que en sus tres partes lleva orejetas con orificios, para su fijación en el plano exterior del marco, una vez practicada en el mismo la caja correspondiente;

15

- una pieza plana con reborde de refuerzo, doblada en escuadra y articulada en su parte menor, mediante un eje, a salientes dispuestos en los lados de la U, al lado contrario de las orejetas, cuya pieza presenta una ventana seguida a uno y otro lado de su doblez;

20

- una horquilla o pieza también en U, que en los extremos de sus laterales lleva encajes de apoyo, que se corresponden con salientes de uno y otro lado de la ventana de la pieza en escuadra;

25

- un resorte helicoidal, que apoya en la base de dicha horquilla y rodea a un vástago, que por un extremo se acopla a esa base de la horquilla, y por el otro encaja en una ranura, que al efecto presenta la parte central del cuerpo principal;

- la parte mayor de la pieza en escuadra, lleva una



1

ranura para recibir el elemento de fijación en la puerta.

Con tal disposición, el resorte mantiene la puerta firmemente cerrada, cuando su plano es perpendicular al del marco que recibe las orejetas de fijación.

5

Dentro de las reivindicaciones que se establecen pueden fabricarse bisagras de las formas, tamaños y materiales que se juzguen adecuados, para la aplicación concreta de que se trate, sin que tales variaciones, así como las que puedan introducirse en detalles de su presentación y organización, afecten a la esencialidad reivindicada, por lo que las bisagras que se fabriquen dentro de la idea general reseñada, con cualquiera de esas modificaciones, no serán sino variantes, igualmente comprendidas y protegidas por el presente registro.

10

En esta idea, las adjuntas figuras corresponden únicamente a una forma de ejecución, sin carácter alguno limitativo, que se presenta a título de ejemplo de realización, para concretar cuanto se dice en esta memoria descriptiva.

15

La fig. 1 ilustra la proyección de la bisagra, sobre el plano de la pletina que se fija en una de las hojas de la puerta del armario o similar.

20

La fig. 2 presenta el alzado frontal.

La fig. 3 se refiere al alzado lateral.

La fig. 4 detalla la sección longitudinal, que se indica en A-B sobre la fig. 1.

25

La fig. 5 es la vista de la horquilla basculante.

Con referencia a dichas figuras y a los números que sobre ellas designan las partes y detalles de la bisagra representada,



1

que interesan a los fines de esta memoria, la descripción de la misma es como sigue:

5                   Está constituida por la pletina o chapa 1, que se fija a una hoja del armario o análogo por un tornillo que entra en el orificio 2, cuya pletina se dobla en ángulo recto (fig. 4) en la parte 13, para formar el alojamiento del eje 4, mediante el cual se articula a la armadura principal 6 (figs. 3 y 4) con salientes, de los cuales en los superiores se hacen los orificios para el paso del eje 4 formando las aletas 3, y los inferiores se doblan para servir de  
10                   topes 11 de apoyo en la parte doblada en ángulo recto de la pletina 1.

                  La parte 13 de la pletina 1 presenta unos orificios destinados a recibir los salientes 14 o puntos de basculamiento de la horquilla 10, aplicada contra dichos orificios por el resorte 9, que rodea al vástago 8, que a su vez entra por un extremo en el orificio 15 de dicha horquilla, y por el otro se encaja en la parte posterior de la armadura principal.

20                   Ese cuerpo principal se prolonga en las orejetas 5, de fijación al marco de la puerta mediante tornillos o elementos equivalentes, que entren en los taladros 7.

                  Además el cuerpo principal 6 presenta los apoyos 12, en que apoya la parte 13 de la pletina 1, cuando la bisagra está abierta, en la posición a que corresponden las figs. 1, 3 y 5.

25                   El empleo y funcionamiento de la bisagra descrita es el siguiente: el cuerpo principal 6 (figs. 1, 3 y 4) se coloca en una caja practicada al efecto en el marco de la puerta, con la orejeta 5 que se presenta en la parte superior de la fig. 1, hacia el lado



7 NOV

- 4 -

1

de dentro del armario, y la puerta se une a la pletina o chapa 1. Cuando la puerta está cerrada, ésta y la pletina 1 quedan perpendiculares al plano de las orejetas 5, y al abrir la puerta la posición de la bisagra es la representada en las citadas figs. 1, 3 y 4; es decir, con los planos de las orejetas 5 y de la placa 1 paralelos. Al empujar la puerta llega un momento en que el mismo resorte la cierra dejándola inmóvil.

5

-----

10

N O T A.-

=====

15

El presente modelo de utilidad, comprende las siguientes reivindicaciones:

20

1.- Bisagra, caracterizada porque está constituida por: un cuerpo principal de sección en U de ángulos rectos, cuyas tres partes presentan orejetas perpendiculares de fijación, en el plano exterior del marco en que va encajado; una pieza plana doblada en escuadra y articulada, en el extremo de su parte menor, a salientes dispuestos en los laterales del cuerpo en U, al lado contrario de las orejetas, cuya pieza presenta una ventana prolongada a uno y otro lado de su doblez, y en la parte mayor recibe los elementos de fijación a la puerta; una horquilla, cuyos laterales presentan encajes de apoyo, en salientes dispuestos al efecto a uno y otro lado de la ventana de la pieza en escuadra; y un resorte helicoidal, que apoya en la parte central de la horquilla, y rodea a un vástago, que por un extremo se

25



1

acopla en dicha parte, y por el otro encaja en una ranura que al efecto presenta el cuerpo principal en su parte central.

2.- Bisagra.

5

Según se describe y reivindica en la presente memoria descriptiva, se ilustra con los planos adjuntos, y consta dicha memoria de cinco hojas foliadas y escritas a máquina por una sola de sus caras.

Madrid, a 7 NOV. 1966

CARLOS ROEB

10

15

20

25

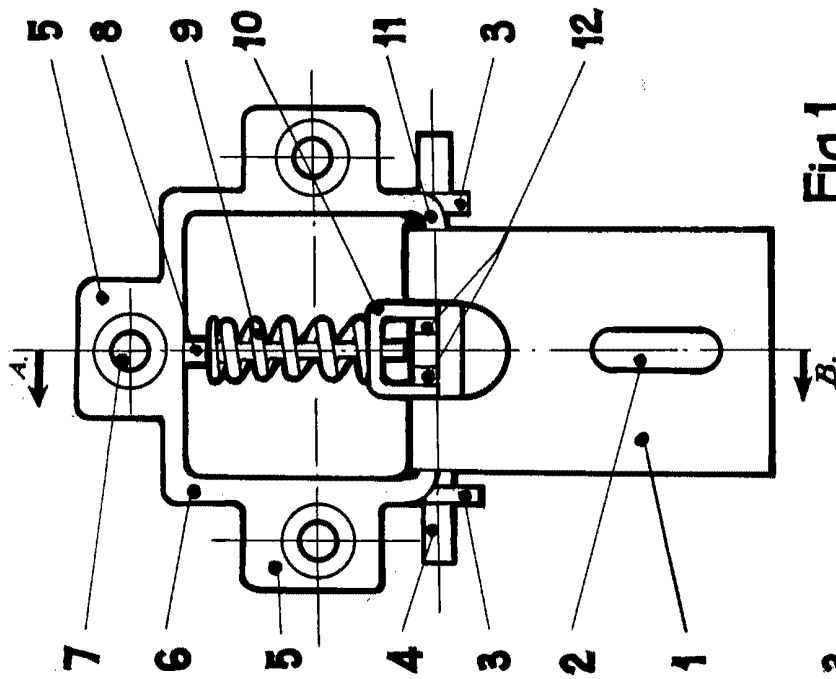


Fig. 1.

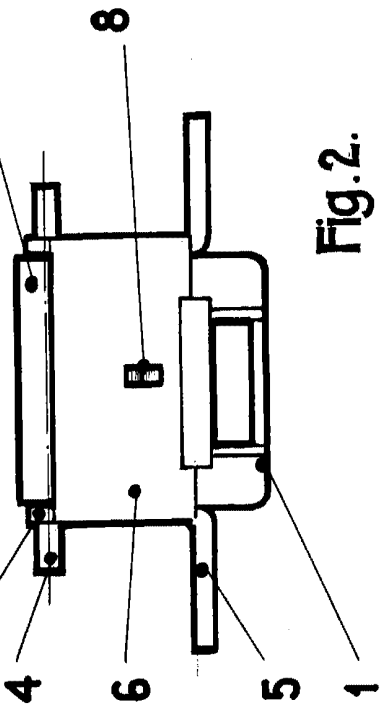


Fig. 2.

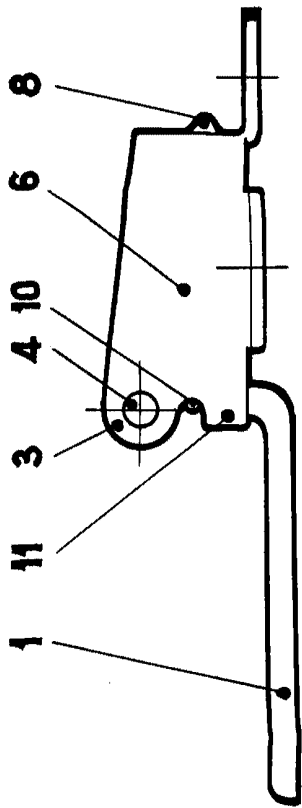


Fig. 3.

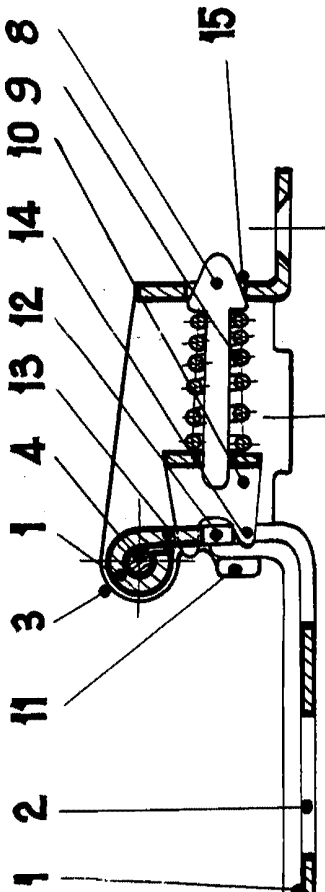


Fig. 4.

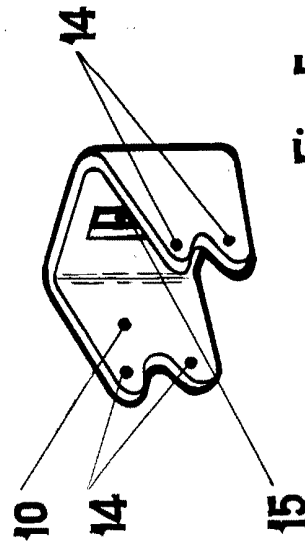


Fig. 5.

ESQUEMA DE UN

ESQUEMA DE UN

ESQUEMA DE UN