



125318

M O D E L O  
D E  
U T I L I D A D

a favor de COMPAÑIA ROCA-RADIADORES, S.A., entidad española, domiciliada en Gavá (Barcelona), Rambla Lluch, 2, por "JUNTA ESTANCA PARA DESAGUES DE INODOROS".

- . -

MEMORIA DESCRIPTIVA

La presente invención se refiere a una junta estanca para desagües de inodoros, con la que se logran resultados altamente eficientes, con notables ventajas respecto a los elementos o sistemas usuales.

5. En efecto, y como es sabido, la unión estanca del tubo de salida de los inodoros a sus correspondientes tuberías colectoras implica, entre otras realizaciones, la introducción del tubo en la tubería y la colocación de una junta que se forma mediante una masa fraguable.
10. Tanto este sistema como otros procedimientos de conexión comportan una

125318

14



labor engorrosa, sin que resulte totalmente asegurada la debida estanqueidad en forma duradera, ya que los elementos utilizados sufren frecuentes deterioros.

5. Los inconvenientes que se derivan de las disposiciones del mercado han sido subsanados muy satisfactoriamente con la junta estanca objeto de este modelo de utilidad, que se particulariza, fundamentalmente, por estar constituida por un manguito elástico cuyo extremo superior es aplicable exteriormente al extremo del tubo de salida en el inodoro y presenta unas aletas anulares internas que ajustan elásticamente en la periferia de dicho tubo, en tanto que la extremidad inferior del citado manguito es introductible en el tubo colector y cuenta con unas aletas externas semejantes a las mencionadas que se aplican también elásticamente, en este caso contra la pared interior del referido tubo colector.
- 10.
- 15.

20. Para facilitar la explicación más detallada, se acompañan unos dibujos, que muestran, a título de ejemplo no limitativo del alcance de la presente invención, una forma preferida de llevarla a la práctica, en representación esquemática.

25. En dichos dibujos, la figura 1 ilustra, en alzado semiseccionado una junta estanca según el invento; la figura 2 muestra dicha junta antes de su montaje entre el inodoro y el tubo colector; la figura 3 permite apreciarla una vez acoplada, y las figuras 4 y 5 representan, en iguales vistas que las figuras 2 y 3, una junta según una variante puramente formal.

125318

14 OCT 1966  
GENERAL BTE



5. Según la representación de los dibujos, una junta estanca consiste en un manguito elástico que comprende una parte -1- y una porción -2-, la primera ensanchada respecto a la segunda y provista de unas aletas anulares interiores -3- y -4- y de unas aletas circundantes -5-, estando dotada la parte -2- de unas aletas exteriores -6-.

10. La citada junta es apta para el acoplamiento del tubo de salida -7- del inodoro -8- y el tubo colector correspondiente -9-. Ello se lleva a cabo aplicando la boca -10- correspondiente a la zona de mayor anchura -1- sobre el tubo de salida, contra la periferia del cual resultan aplicadas elásticamente las aletas -3- y -4-, e introduciendo la porción -2- en el tubo colector -9-, a cuya pared interna se aplican, también elásticamente, las aletas -6-.

15. Tanto estas aletas, como las -3- y -4-, proporcionan una unión totalmente estanca, con la ventaja de que la colocación de la junta es sencilla y rápida.

20. Aparte de dichas ventajas, la junta descrita presenta la de que permite extraer con gran facilidad el inodoro, ya que, por no intervenir cemento en el montaje, basta con ejercer una tracción del aparato sanitario.

25. Los mismos resultados prácticos presenta la junta objeto del invento constituida según una variante de forma (Figuras 4 y 5) para su aplicación a inodoros -10- de tubo de salida -11- invisible, cuya junta consiste en un manguito igualmente -12- provisto en su boca superior de unas aletas internas -13- y poseedor en la boca opuesta de unas aletas exteriores -14-. La forma de realizar el montaje

125318

14



se ve claramente en dichas figuras 4 y 5, en las que puede apreciarse también como se aplican en forma elástica las aletas -13- y -14- a los respectivos tubos -11- y -15-, determinando el cierre hermético del empalme.

5. Por lo demás, debe hacerse constar que serán independientes del objeto de la invención los detalles y características accesorias empleadas en su puesta en práctica y, en general, cuanto no altere la esencialidad de las siguientes reivindicaciones.

- . -

N O T A

10. Se reivindica como objeto del presente modelo de utilidad:

1. Junta estanca para desagües de inodoros, caracterizada por el hecho de consistir en un manguito elástico una de cuyas bocas es aplicable exteriormente al tubo de salida del inodoro y está provista de unas aletas anulares internas que ajustan elásticamente en la periferia del mismo, en tanto que la extremidad o boca opuesta de dicho manguito es introductible en el tubo colector y cuenta con unas aletas externas semejantes, que se aplican igualmente en forma elástica, contra la pared interior del expresado colector, todo lo cual, además de producir el cierre hermético estable en las zonas de empalme, permite el sencillo y rápido acoplamiento de los dos tubos.

20.

125318



2. Junta estanca para desagües de inodoros.

La presente memoria consta de cinco hojas foliadas escritas a máquina por una sola cara.

Barcelona, 14 de octubre de 1966.

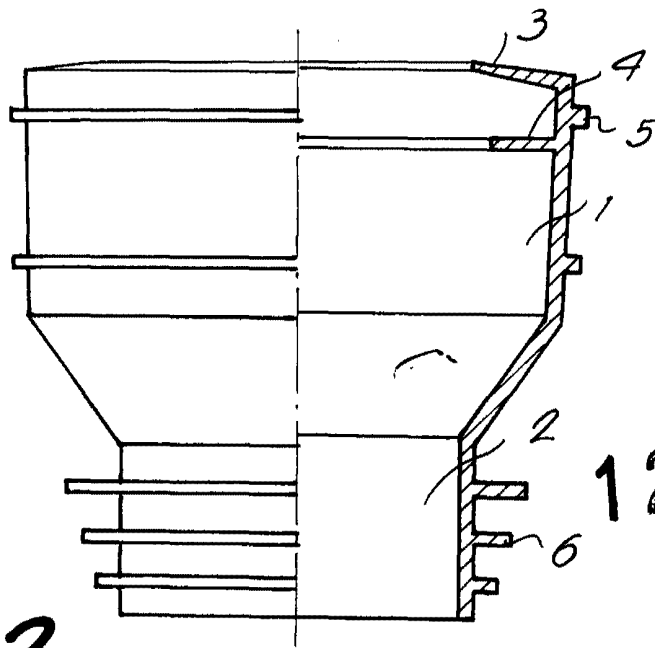
COMPañIA ROCA-RADIADORES; S.A.

p.a.

A large, stylized handwritten signature in black ink, written over a horizontal line.



Fig. 1



125318

Fig. 2

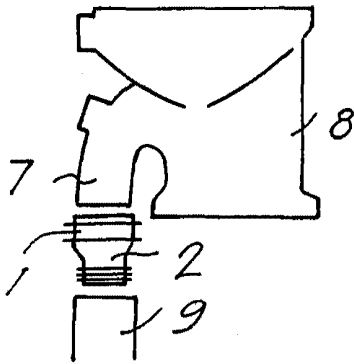


Fig. 4

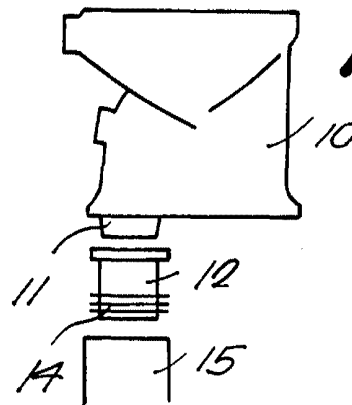


Fig. 3

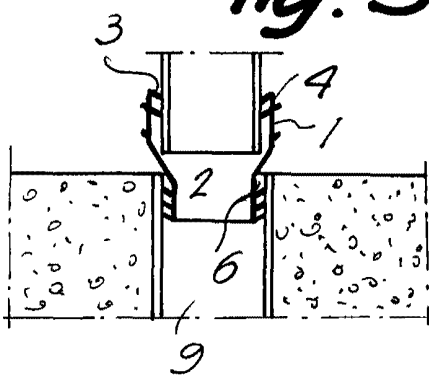
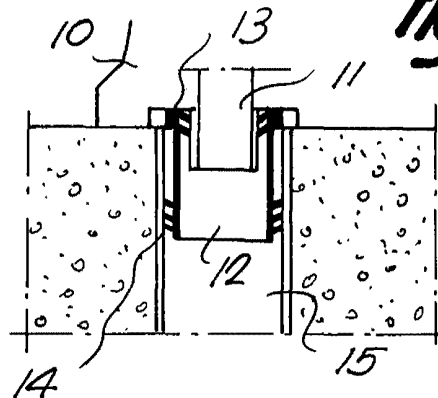


Fig. 5



Barcelona, 14 OCT 1966  
Compania Roca-Radiadores, S.A.  
p.a.

14103