



10012

125291

MEMORIA DESCRIPTIVA

de una

PATENTE DE MODELO DE UTILIDAD

por

"PLANTILLA ANATOMICA PARA SANDALIAS."

Cuyo registro se solicita por VEINTE AÑOS, para España y sus posesiones, a nombre de ALSA ESPAÑOLA, S.L. entidad de nacionalidad española con domicilio en Sancellas (Mallorca-Baleares), Ca's Caná, s/n.

=====

El objeto de la patente de modelo de utilidad, se refiere a una plantilla anatómica para su empleo en la fabricación de sandalias, de las de tipo frailer o pachanga, cuyas características de novedad le confieren la cualidad de aportar a la función a que se destina, las siguientes ventajas:

5

a.- Facilita y posibilita una perfecta sujección de las tiras constitutivas de la sandalia, permitiendo un rápido montaje y fijación sobre el piso o planta.

10

b.- Permiten poder utilizar plantillas de tipo anatómico en las que el pié apoya en toda su superficie haciendo que la presión unitaria se reduzca al mínimo.

c.- Esto determina una gran comodidad e impide que se produzcan rozaduras, durezas, callosidades etc, etc.

15

En el adjunto plano, para facilidad de la descripción y sin carácter limitativo alguno se ha representado una

forma de realización de dicha plantilla, así como la realización industrial que facilita su empleo.

La figura 1 representa una plantilla destinada a la fabricación de sandalias, vista por arriba.

20 La figura 2 representa la correspondiente vista de la misma, por debajo.

La figura 3 representa una sección, según A-B, de la plantilla de la figura 1, presentada sobre el piso, y

25 La figura 4 representa una sección, según C-D, de la figura 1, presentada para montaje con el corte y la planta.

30 Como puede verse se trata de una plantilla (1) formada por un elemento laminar moldeado con cara cóncava interior y cóncava superior, con concavidad centrada menos en la parte del entrasque en donde se desvia hacia, insertándose en dicha plantilla, durante el moldeo, una tira de borde periférico (2) rasante con la superficie inferior y con una porción saliente en pestaña, en la cual se han practicado unos cortes alargados (3) enfrentados de manera tal que

35 posibilitan pasar los extremos de las tiras (4) constitutivas de la sandalia y cosido sobre la planta (5).

Dicha plantilla permite que las tiras (4) puedan sujetarse también como se indica en (7) volviéndose hacia dentro.

40 Descrito suficientemente el modelo de que se trata ha de hacerse constar que es realizable en cualesquiera tamaños y materiales adecuados, siendo susceptible de toda clase de modificaciones de detalle, en tanto que estas no alteren su fundamento.

45

---

#### NOTA

Los puntos de invención que se presentan como propios y nuevos para que sean objeto de esta patente de modelo

125291

31 OCT



de utilidad, en España, por veinte años, son los siguientes:

50 1º.- Plantilla anatómica para sandalias, caracterizada por que comprende un elemento laminar moldeado y dotado de superficie inferior continua y superior cóncava con concavidad desviada hacia fuera en el enfrasque.

55 2º.- Plantilla anatómica para sandalias, según reivindicación anterior, caracterizada por quedar provista de un borde laminar periférico y saliente en su contorno, a manera de pestaña, llevando unos cortes u ojales alargados y enfrentados de manera conveniente.

60 3º.- PLANTILLA ANATOMICA PARA SANDALIAS"

Tal y como se ha descrito en la memoria que antecede, representada en el dibujo que se acompaña y para los fines que se han especificado.

Consta la presente memoria descriptiva de tres hojas escritas a máquina por una sola de sus caras.

Madrid, 31 OCT 1966

CARLOS BALLESTERO

E.P.

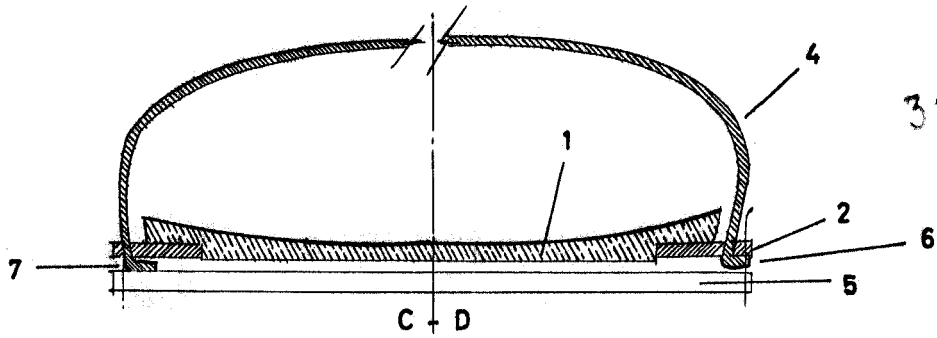


Fig. 4

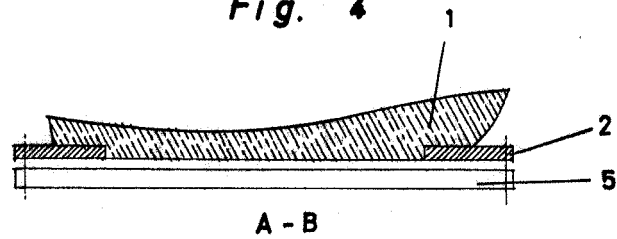


Fig. 3

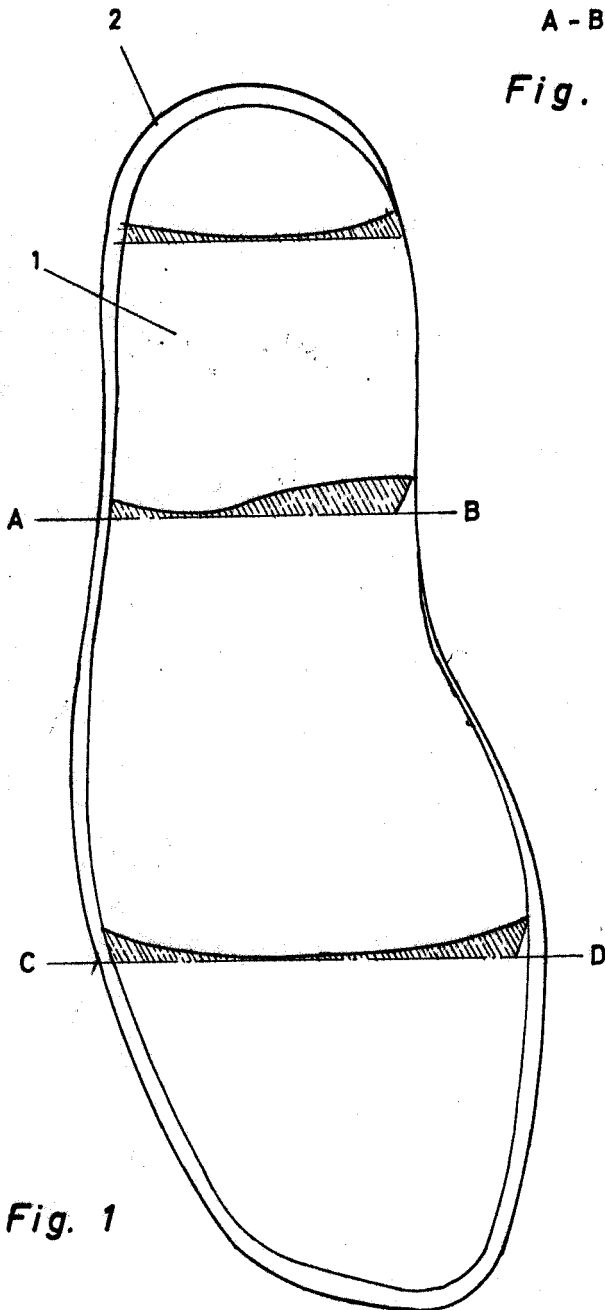


Fig. 1

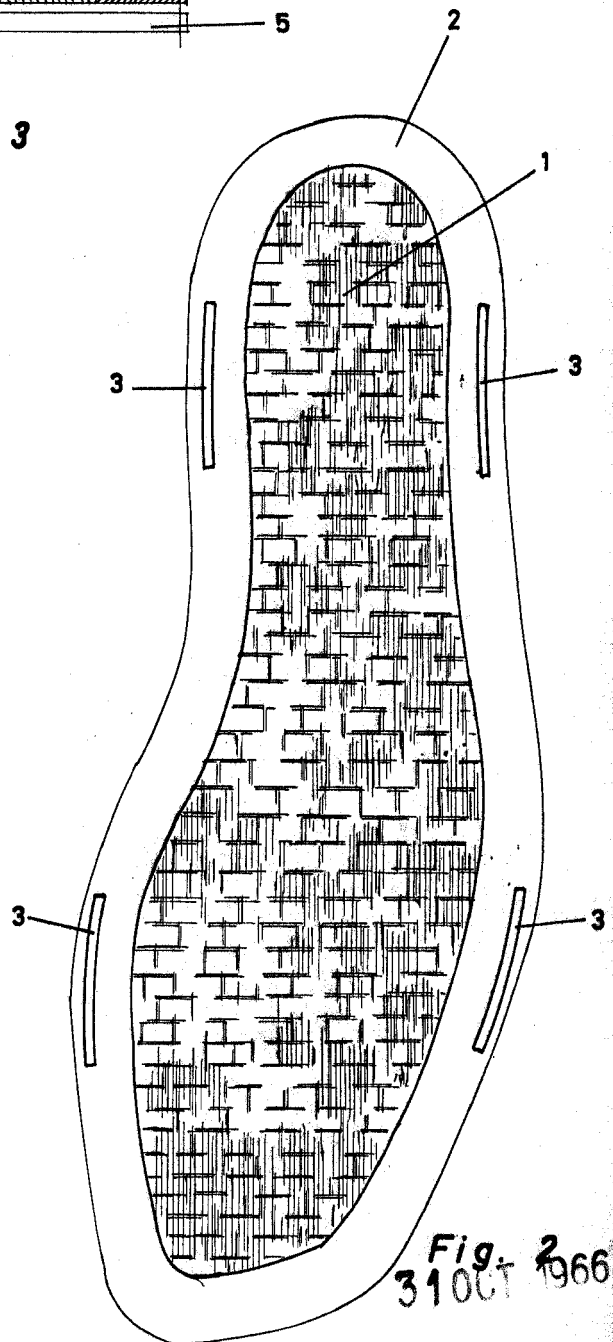


Fig. 2  
31 OCT 1966

ESCALA VARIABLE

CARLOS BALBASTRA

MADE IN SPAIN