

125221

CARDUCADO

- 1 -

MEMORIA DESCRIPTIVA

que se acompaña

a la solicitud de

registro de un Modelo de Utilidad, por
veinte años en España, a favor de DON
JULIAN SANCHEZ SENOVILLA y DON BENIGNO
SANCHEZ MARTINEZ, residentes en MADRID,
Viriato, 69 y Avda. Animas, 107, respec-
tivamente, de nacionalidad española,

por:

" CAJA ARMABLE Y APILABLE "

El presente registro de Modelo de Utilidad, concierne como su enunciado indica, a una caja armable y apilable, de acuerdo con la descripción detallada que de la misma se realiza.

Este resultado industrial mejora notablemente todo cuanto sobre el particular se conoce y utiliza actualmente, tanto por su sencillez constructiva, como de aplicación.

Para la debida ilustración de este objeto, se adjunta a la presente memoria descriptiva, unas hojas de planos en las que, a título de ejemplo, se representan todas y cada una de las partes que lo forman y la relación que guardan entre sí.

En las citadas hojas de dibujos,

LA FIGURA PRIMERA es una vista del desarrollo planificado de la caja envase cuyo registro se solicita.

LA FIGURA SEGUNDA, es un detalle de la fase inicial de armado de la caja.

LA FIGURA TERCERA muestra otro detalle de la estructuración de la misma.

LA FIGURA CUARTA es un alzado del elemento de refuerzo intercalado en los extremos de la caja.

LA FIGURA QUINTA, muestra, también en detalle, el cierre de los laterales de la caja.

LA FIGURA SEXTA, ilustra en perspectiva la caja armada por el ensamblaje racional de sus partes formativas.

En estas figuras, y con el mismo valor en todas ellas, se aprecian las siguientes referencias:

1.- Fondo de la caja, de forma rectangular y de dimensiones apropiadas.

2.- Laterales abatibles, dispuestos a todo lo largo de cada borde longitudinal del fondo -1-, formando parte inseparable del mismo y estando definidos por una zona de plegamiento.

3.- Solapas cajeadas, dispuestas en los extremos de los laterales -2-, y cuyo plegamiento determina la superposición interior sobre los extremos de la caja, detalle representado en las figuras 2ª y 3ª del plano anexo.

5 El cajeadado mencionado, está previsto para facilitar la formación de un corte que forma un medio de transporte, al actuar de asas propiamente dichas.

4.- Solapas previstas en los terminales de las bandas que forman los extremos correspondientes de la caja.

10 Estas solapas, que quedan en la parte interior de los laterales -2-, según el detalle representado en las figuras 2ª y 3ª del plano, sirven para asegurar la unión, y al mismo tiempo, reforzar la estructura general.

15 5.- Cortes dispuestos en cada solapa -4-, cuya finalidad es la de facilitar la posterior introducción de unas orejitas, también -5-, y asegurar su enlace.

20 6.- Extremos laterales de la caja, unidos al fondo -1- por la misma disposición abatible, estando constituidos por tres planos que forman cuerpo en la fase de armado, quedando un lateral interior, otro exterior y otro superior plano.

25 El lateral exterior y el superior son, entre si, perpendiculares, en tanto que el lateral interior, queda en posición oblicuada entrante, que actua de notable refuerzo, habida cuenta de que sobre la superficie plana superior, han de descansar otra caja en las fases de apilamiento.

Dicha disposición oblicua, queda perfectamente identificada en las figuras 5ª y 6ª del plano adjunto.

30 7.- Aberturas que forman las asas de ambos extremos. El suplemento mostrado en la figura 4ª del dibujo, queda interiormente alojado, y los cortes de las solapas -3-, quedan en posi-

ción coincidente con las asas citadas y permiten la introducción manual, así como su retirada, con vistas al transporte y movimiento de cajas.

5 8.- Abertura dispuesta en la parte central del plano superior de cada extremo -6- y que permite el paso de la lengüeta -8- prevista en el plano interior de refuerzo -9-.

10 Dicha lengüeta, apreciada en las figuras 4ª y 5ª del plano, permiten el acondicionamiento y fijación de una caja superior, situada en superposición, al introducirse en unos orificios rasgados existente en la parte inferior central de cada extremo del fondo -1-, en una posición coincidente en su verticalidad, con la ranura -8- referida.

15 9.- Plano interior de refuerzo que, como se ha indicado, queda situado entre los planos laterales de cada extremos -6-, según el detalle de la figura 5ª del plano.

El mencionado plano, presenta la abertura central longitudinal -7-, coincidente con el asa y cajado de las solapas -3-.

20 Este plano presenta en su parte superior, la lengüeta -8'- destinada a alojarse en la ranura inferior del envase superior, y lleva también un cajado -8''- cuya finalidad es facilitar la introducción de la lengüeta -8'- del envase inferior.

25 10.- Indica, respectivamente, una abertura practicada en el plano de fondo -1- y en la parte central de cada extremo, que recibe a la lengüeta también -10-, y que aseguran la fijación de los laterales extremos -6- sobre el propio fondo -1-, en la forma mostrada en la figura 6ª de la adjunta ilustración.

30 11.- Muestran, asimismo, otra disposición de lengüeta y abertura, dispuestas en la parte media lateral de cada borde longitudinal del fondo -1-, siendo su finalidad la misma de asegurar la retención de los correspondientes arzones laterales sobre

el referido fondo.

La unidad de envase, puede ser armada y desarmada fácilmente y sin precisión de utilizarse medios complementarios, siendo totalmente recuperable, de gran resistencia e indeformabilidad, fácilmente almacenada y transportada y permitiendo el apilamiento de otras cajas, con la mínima ocupación de volumen.

Esta caja será fabricada con los materiales más apropiados, sin que exista limitación alguna sobre el particular, siendo un material idóneo, el cartón rizado guarnecido por planchas superficiales, entre otros.

Descrita suficientemente la naturaleza del Modelo, se hace constar expresamente que cualquier modificación de detalle que se introduzca en el mismo, se considerará incluido dentro de esta protección legal, en tanto no altere o modifique esencialmente su finalidad característica.

Por último, se declaran de novedad y utilidad, las reivindicaciones consignadas en la siguiente

N O T A

1º.- CAJA ARMABLE Y APILABLE, caracterizada esencialmente porque comprende un fondo plano, en cuyos bordes longitudinales, comporta unos laterales dobles plegables en superposición, existiendo en la parte central, respectivamente, una solapa y un corte para ensamble y aseguramiento de este armado lateral, sobre el fondo, contando cada lateral en ambos extremos, unas solapas plegables, que quedan fijadas interiormente sobre los laterales adyacentes de la propia caja, estando estas solapas escotadas para su coincidencia con las aberturas que forman las asas de ambos extremos de la caja.

2º.- CAJA ARMABLE Y APILABLE según la reivindicación anterior, caracterizada esencialmente porque comprende unos laterales

extremos, que forman también parte inseparable del fondo y son abatibles sobre el mismo, formados por tres planos, siendo el exterior y el superior perpendiculares entre si, y el interior, oblicuo entrante para formar un medio de refuerzo estructural, realizándose el ensamble con el fondo por otra disposición de lengüeta y abertura de posición coincidente, tanto en los planos correspondientes como en el fondo mencionado.

3ª.- CAJA ARMABLE Y APILABLE según las anteriores reivindicaciones, caracterizada esencialmente porque comprende la disposición de sendas solapas dispuestas en cada terminal de primer plano de los laterales extremos, estando estas solapas cajeadas y quedando alojadas entre los planos laterales longitudinales y aseguradas por la disposición de una lengüeta dispuesta en los laterales longitudinales y que se aloja en ventana prevista en cada solapa superpuesta.

4ª.- CAJA ARMABLE Y APILABLE según las anteriores reivindicaciones, caracterizada esencialmente porque comprende la disposición de sendos planos de refuerzo independientes, que se sitúan interiormente en ambos laterales extremos, llevando este refuerzo una abertura central, coincidente en su forma, dimensiones y posicionado con las asas de la propia caja, y, consecuentemente, con los cortes de las solapas de los terminales de ambos laterales longitudinales, existiendo en su parte superior una lengüeta saliente a través de una ranura y que se aloja en la parte inferior del envase superior, también por otra ranura, estando a tal fin cajeadada la parte inferior de este plano para facilitar este montaje de superposición.

5ª.- CAJA ARMABLE Y APILABLE según las anteriores reivindicaciones, caracterizada esencialmente porque cada plano superior de los laterales extremos, presenta una abertura por la cual

125221

20 OCT 1966

5 asoma una lengüeta que presenta el plano de refuerzo correspondiente y que al introducirse en unas aberturas dispuestas en el fondo de la caja destinada al apilamiento sobre el borde plano citado, determinan su fijación eventual, y aseguran la correcta colocación en apilamiento.

6º.- CAJA ARMABLE Y APILABLE.

10 Todo según se indica en la presente memoria, que consta de siete páginas escritas a máquina, y las hojas de planos que se acompañan.

Madrid, 27 OCT 1966

JOSE MARIA DEL CORRAL,



ΕΣΧΗΛΑ ΑΝΤΙΒΛΕΤ

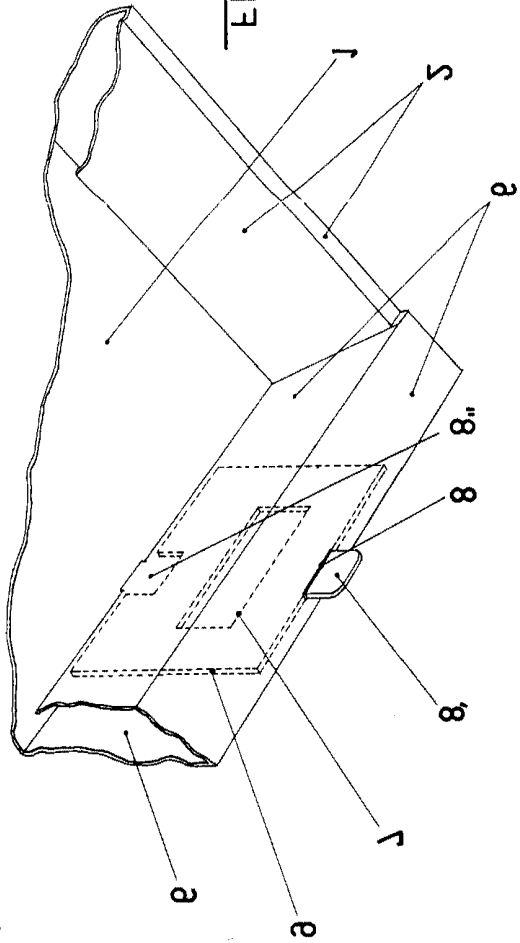


FIG. 2

FIG. 1

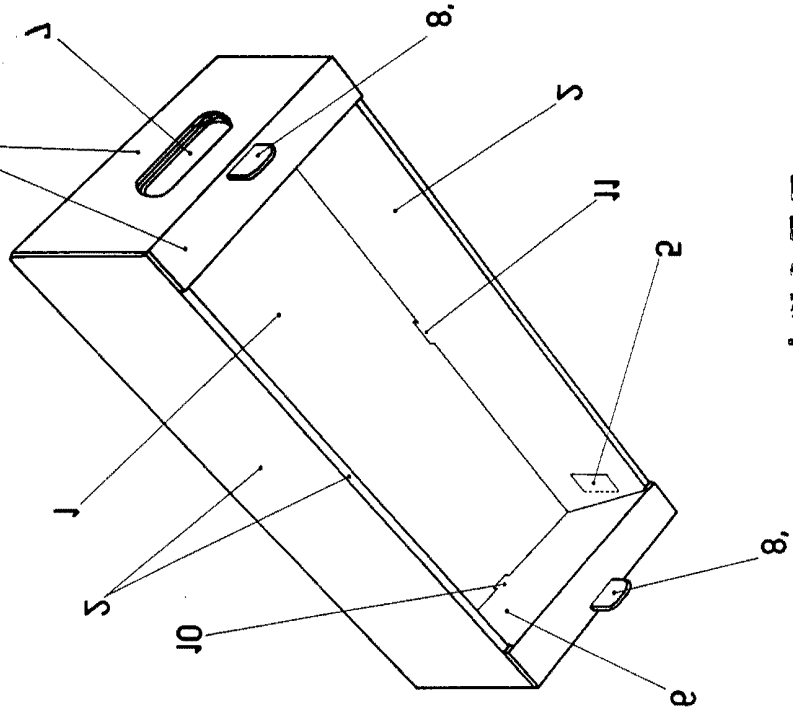
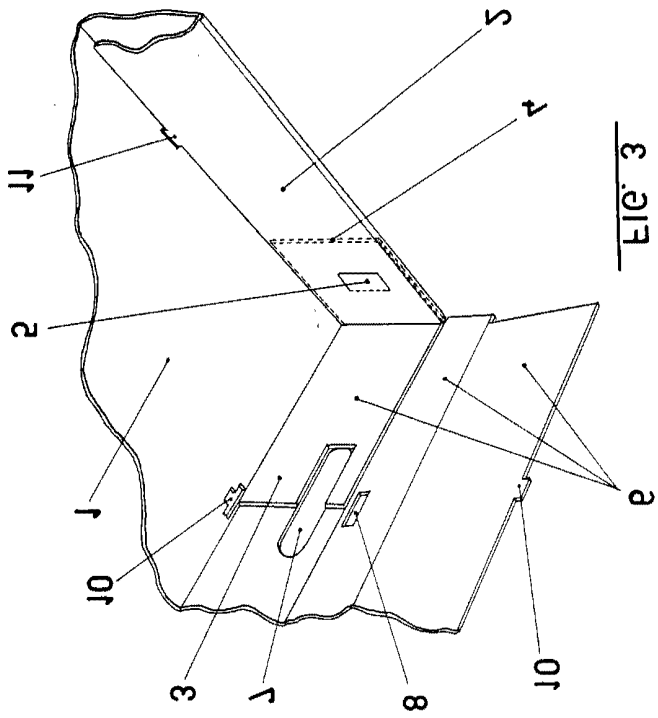


FIG. 3



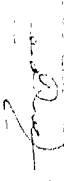
152551

0 1 2

HOLOH NIS S

2ALOH 202 NOS

D. BEINICIO SACHES INKALINES
T. ALIVONIC SACHES SACHES SACHES


 2022 2022 2022
 2022 2022 2022

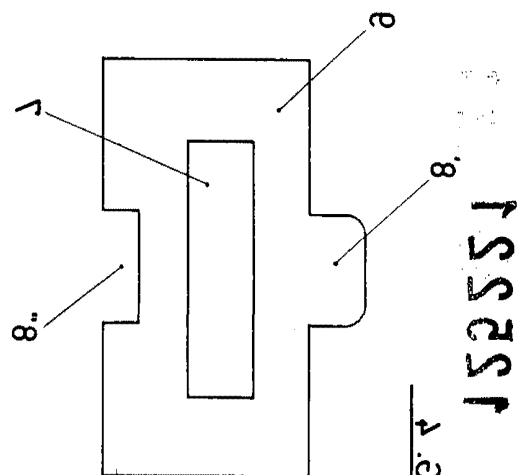


FIG. 1

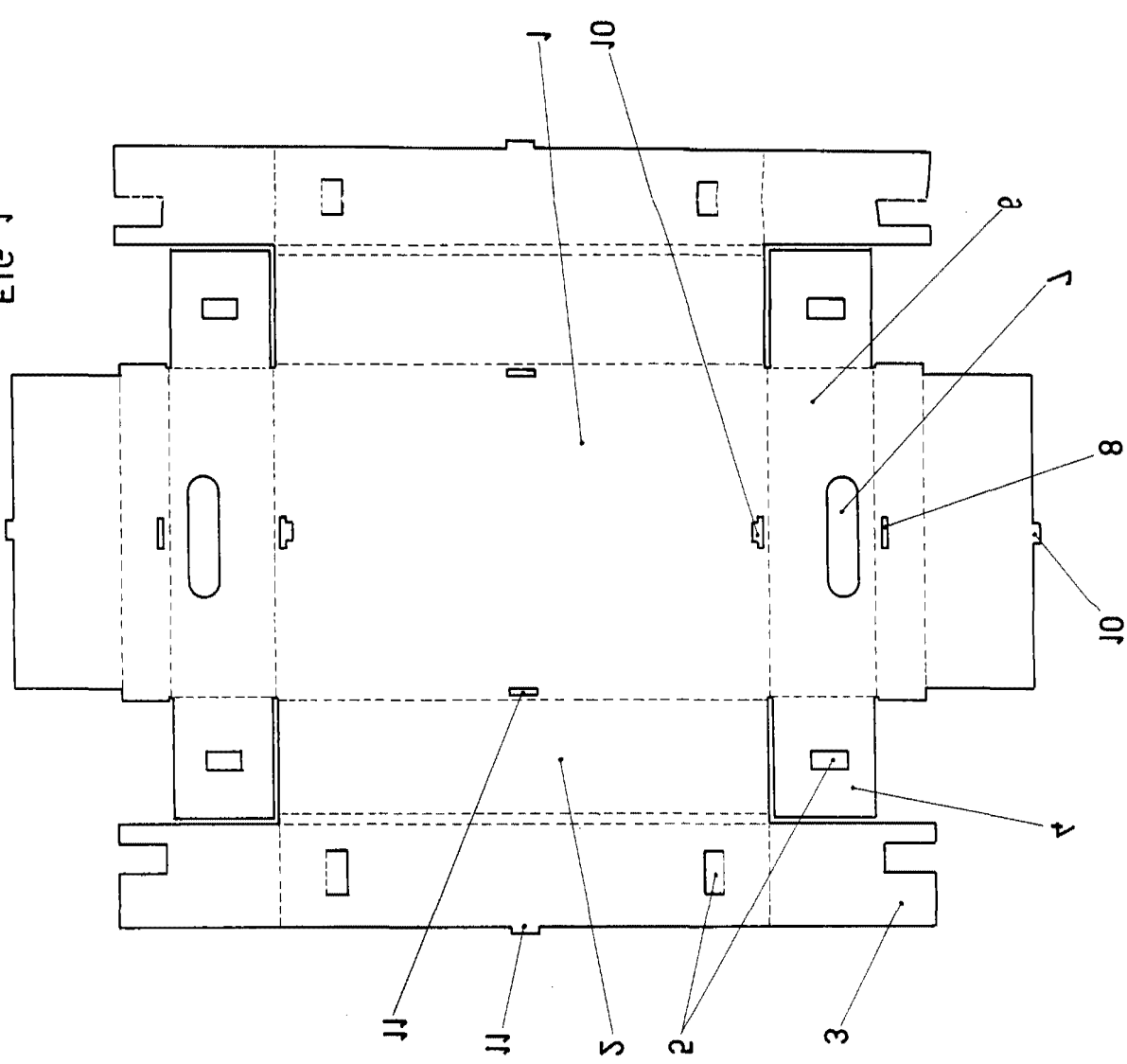


FIG. 2

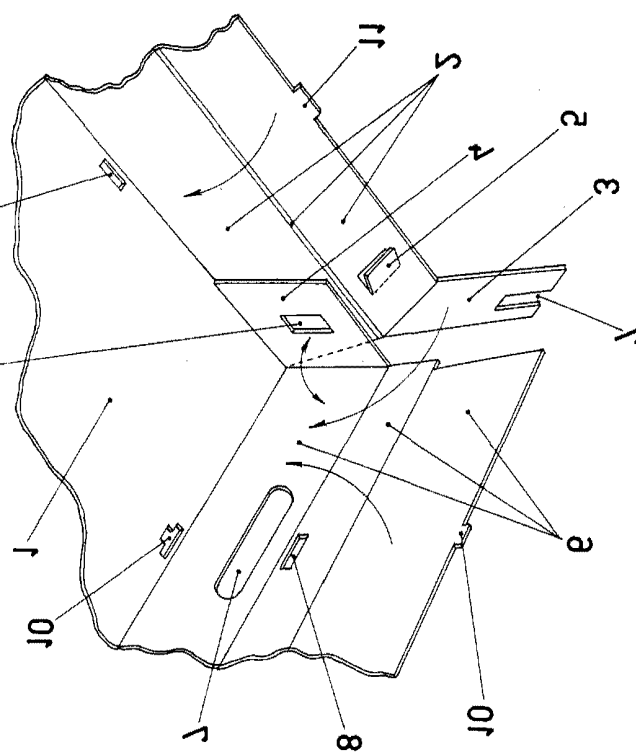


FIG. 3

ЕССАГА ВАРИАВЛЕ

УОЗЕ СУВУТРА РАД СОЦИЈЕ,
И ГРАД, 15 А СЕ БЕОГРАД ОО П. СЕО