

P.-33.318

Nr. 20468/Di-
(Gebrauchmusterhilfsanmeldung)



125186

MEMORIA DESCRIPTIVA

que se presenta para unir a la solicitud

de

M O D E L O D E U T I L I D A D

formulada el 26 de Octubre de 1966, con el número 125.186

en

E S P A Ñ A

por VEINTE años

a nombre de GAMA, Georg Mangold, entidad alemana establecida en Langestrasse 71/75, Fürth/Bay., República Federal Alemana, por:

"UN DISPOSITIVO DE ACCIONAMIENTO PARA LA DIRECCION DE
VEHICULOS DE JUGUETES"

=====

El invento se refiere a un dispositivo de accionamiento para la dirección de vehículos de juguete con un motor reversible y una unión de engranaje con el sistema de varillas de la dirección o similares, que es devuelto a la posición central mediante la fuerza de un muelle.

Los accionamientos de la dirección conocidos para vehículos de juguete se sirven de un accoplamiento dispuestto entre el motor y el órgano de la dirección, de modo



125186

que la dirección puede adoptar su máximo ángulo de viraje incluso durante un tiempo prolongado, estando conectado el motor. En la devolución de la dirección a la posición central actúan el motor y el engranaje de forma amortiguadora. La experiencia ha demostrado que el acoplamiento representa un factor de inestabilidad considerable que reduce la seguridad de utilización, así como la vida del juguete. Por otra parte se elevan los costes de fabricación y de montaje. Además suele ofrecer dificultades su regulación.

5
10
15
Frente a esto, se caracteriza el dispositivo de accionamiento conforme al invento por una transmisión rígida, exenta de embrague, cuya rueda dentada final está acoplada directamente con el varillaje de la dirección, en especial con su barra de dirección.

20
25
De este modo se crea una transmisión directa del accionamiento que, ante la natural sorpresa, posee una seguridad de funcionamiento mejorada sustancialmente. Por otro lado es también el consumo de corriente relativamente pequeño, ya que el motor en sí absorbe tan sólo muy poca corriente en el estado totalmente frenado. Por otra parte se simplifica el montaje, resultando un tipo de construcción especialmente compacto, lo que repercute de manera decisiva debido a las estrechísimas condiciones de espacio para el alojamiento del accionamiento que suelen concurrir en los juguetes.

30
De acuerdo con otra característica del invento, la rueda dentada final, que se encuentra en unión rígida de accionamiento con el motor y que preferentemente es un segmento de rueda dentada, presenta un lóbulo acodado que en-



caja en una conducción de agujero alargado o de ranura de la barra de la dirección.

5 Como otra mejora del invento, puede la rueda dentada final preservar otro lóbulo acodado más que, en la posición dental de la dirección, queda alineado con un tope estacionario, estando dispuesto sobre el árbol de la rueda dentada un muelle, cuyas patas elásticas entre sí se apoyan contra un lado del lóbulo y un lado del tope, respectivamente. Este muelle devuelve la dirección a la posición central, que está marcada por el tope estacionario. Con ello se puede prescindir de un ajuste adicional de la devolución a la posición central.

15 Finalmente prevé el invento, que el lóbulo de la rueda dentada final y el tope estén dotados de ranuras de guía, alineadas entre sí, en las que encajan las patas del muelle.

Otras características, ventajas y detalles del invento se desprenden de la descripción siguiente de una forma preferente de realización, así como del dibujo, mostrando:

20 La Figura 1, una vista desde arriba, sobre el dispositivo de accionamiento, y

la Figura 2, un alzado lateral del dispositivo de accionamiento, conforme a la línea II-II en la Figura 1, parcialmente en sección.

25 Las ruedas 1 están soportadas en los muñones de eje 4, que están apoyados en 2 sobre la traviesa 3 y unidos entre sí mediante la barra de dirección 5. Esta barra de dirección 5 está provista de un lóbulo 6 con una guía de agujero alargado 7.

30 Sobre la pletina 8 del dispositivo de accionamiento



143186

to está soportado un motor eléctrico 9, cuyo piñón de ac-
cionamiento está soportado engranado con una corona denta-
da 11, que está fijada sobre el árbol 12, que soporta al
mismo tiempo un piñón 13. El piñón 13 engrana con un seg-
5 mento dentado 14, que está sujeto sobre el gorrón 15.

En el segmento dentado 14 está acodado un lóbulo
16, hecho del mismo segmento y que encaja en la guía de
agujero alargado 7 del lóbulo 6 de la barra de la dirección
5. El segmento dentado 14 está provisto además de otro ló-
10 bulo acodado 17, frente al cual está previsto un tope es-
tacionario 18 formado en la pletina 8. El lóbulo 17 y el
tope 18 se hallan alineados en la posición central de la
dirección representada en las Figuras 1 y 2 y correspon-
diente a la marcha en línea recta de las ruedas 1. El lóbu-
15 lo 17 y el tope 18 están provistos de ranuras 19 y 20 ali-
neadas asimismo entre sí, en las que encajan las patas
21 y 22 de un muelle 23 enchufado sobre el gorrón 15. Al
accionar el motor reversible 9 en uno u otro sentido de
giro, es hecho bascular el segmento dentado 14, con lo que
20 el gorrón 16 arrastra a la barra 5 de la dirección, de mo-
do que las ruedas 1 adquieren el ángulo de oblicuidad de-
seado. Al mismo tiempo se desplaza el lóbulo 14 dentro del
agujero alargado 7.

Con la basculación de la rueda dentada final 14 de
25 la transmisión, varía también la posición del lóbulo 17
configurado en el segmento 14 con relación al tope esta-
cionario 18, de modo que, en cada caso, una de las patas
21, 22 del muelle es separada con relación a la otra. El
momento elástico producido con ello proporciona después
30 de desconectado el motor, la fuerza de recuperación para



125186

la devolución de la dirección a la posición central.

Esta solicitud que corresponde a la presentada en la República Federal Alemana el 27 de Octubre de 1965, con el número G 33301/77f Gbm, se acoge a los beneficios del artículo 51 del vigente Estatuto sobre Propiedad Industrial.

- N O T A -

Los puntos que como característica de novedad se presentan para que sean objeto de esta solicitud de Modelo de Utilidad en España, por VEINTIUNO años, son los siguientes:

1.- Un dispositivo de accionamiento para la dirección de vehículos de juguete con un motor reversible y una unión de engranaje con el sistema de varillas de la dirección, que es devuelto a la posición central mediante la fuerza de un muelle, caracterizado por una transmisión rígida, exenta de embrague, cuya rueda dentada final está acoplada directamente con el varillaje de la dirección, en especial con su barra de dirección.

2.- Un dispositivo de acuerdo con la reivindicación 1, caracterizado porque la rueda dentada final, preferentemente un segmento de rueda dentada, presenta un lóbulo acodado que encaja en una guía de agujero alargado o de ranura, existente en la barra de la dirección.



3.- Un dispositivo de acuerdo con las reivindicaciones 1 ó 2, caracterizado porque la rueda dentada final presenta un lóbulo acodado que en la posición central de la dirección, está alineado con un tope estacionario, y porque sobre el árbol de la rueda dentada final está enchufado un muelle, cuyas patas elásticas entre sí, se apoyan contra un lado del lóbulo de la rueda dentada final y un lado del tope, respectivamente.

4.- Un dispositivo de acuerdo con la reivindicación 3, caracterizado porque el lóbulo de la rueda dentada final y el tope presentan ranuras de guía para las patas del muelle, ranuras que están alineadas entre sí.

5.- Un dispositivo de accionamiento para la dirección de vehículos de juguete.

Tal y como se ha descrito en la Memoria que antecede, representado en el dibujo que se acompaña y con los fines que se han especificado.

Esta Memoria consta de seis hojas escritas a máquina por una sola cara.

Madrid, 13 DIC. 1900

P.A.

125186

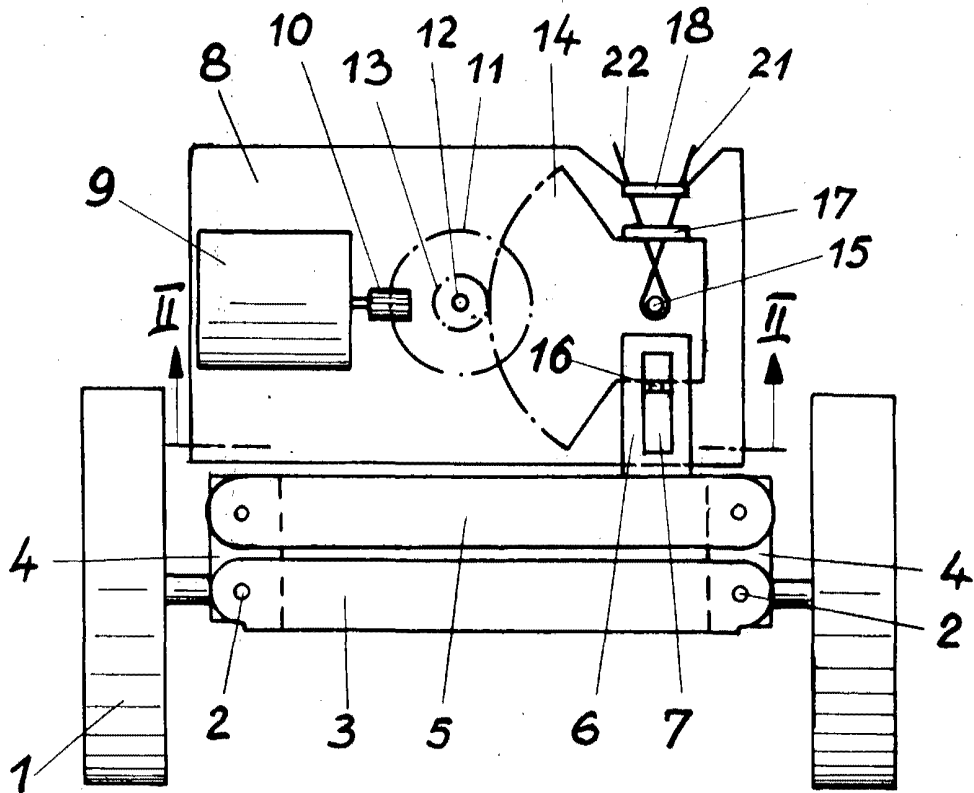


Fig. 1

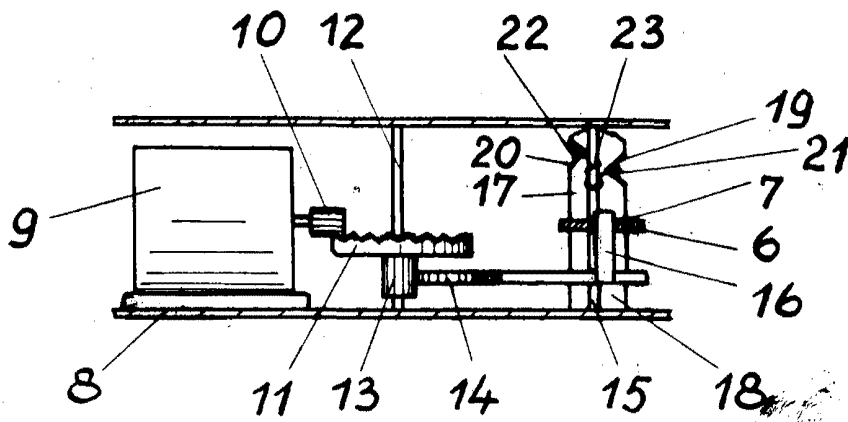


Fig. 2

W. W. W.