



15 OCT 1958

124945

MEMORIA DESCRIPTIVA

para solicitar

PATENTE DE MODELO DE UTILIDAD

e n

E S P A Ñ A

por VEINTE años

por "APARATO AUTOMATICO PARA LIMPIAPARABRISAS"

A nombre de:

Don Daniel GARCIA MATARIN y Don Matias NAVARRO CIUA, de nacionalidad española,

domiciliados en:

Tarrasa (Barcelona), calle General Martínez Anido, nº 183

\*\*\*\*\*

El objeto de la presente solicitud de modelo de utilidad, se refiere a un aparato automático, aplicable a los dispositivos limpiaparabrisas de los vehículos automóviles, cuyas características de novedad le confieren la cualidad de aportar, a la función a que se destina

5

las siguientes ventajas:

a.- Es de accionamiento voluntario y su puesta en función se realiza por simple apretado del botón de un contacto, durando el funcionamiento el tiempo que tarda en vaciarse el depósito del líquido.

10

b.- Produce el movimiento de las escobillas limpiaparabrisas en combinación con un rociado del cristal con un chorro de agua con eventual incorporación de aditivos detergentes.

15

c.- Es de funcionamiento automático electromagnético.

En el adjunto plano, para facilidad de la descripción, se ha representado una forma de ejecución del modelo de que se trata.

20

La figura 1 representa un aparato, seccionado, en primera fase de funcionamiento, y

La figura 2 representa el mismo en segunda fase.

Como puede apreciarse, este aparato comprende una bobina de succión (1) cuyo núcleo móvil deslizante (2) posee una valona (3) capaz de engatillar, por una parte, en la deslizadera (4) que va guiada por la varilla (5) y susceptible de enclave por el dispositivo de bola (6) y producir, por otra parte, la separación de los contactos (7) y (8) del motor del limpiaparabrisas.

25

La pieza deslizante (4) es portadora del contacto (9) que, cuando sienta sobre el contacto (10) cierra el circuito de excitación de la bobina (1).

30

El núcleo móvil va guiado por una guía (11) y en él rosca una varilla (12) terminada en un émbolo (13), que está encerrado en el cuerpo (14), solicitado por el

35



resorte (15). A este cuerpo acceden los tubos (15) de  
entrada de líquido proveniente del depósito y (16) de  
salida hacia el surtidor rociador del cristal, estando  
dotados estos tubos de válvulas (17) y (18) determina-  
40 tivas de efecto aspirante impelente.

De esta forma, en una primera fase, figura 1,  
hay inyección al estar abierta la válvula (17) y cerra-  
da la (18), en combinación con la acción elástica del  
resorte (15), y en una segunda fase se excita la bobina  
45 hay aspiración al estar cerrada la válvula (17) y abier-  
ta la (18) al mismo tiempo que se ponen en servicio las  
escobillas por efecto de la acción conjunta de la desli-  
zadera (4) y contactos (7) y (8), continuándose el ciclo  
tantas veces como se desee de manera automática.

50 Este modelo es realizable en cualesquiera ta-  
maños y materiales adecuados, siendo susceptible de toda  
clase de modificaciones de detalle, en tanto que éstas no  
alteren su fundamento.

-:- N O T A -:-

55 Los puntos de invención propia y nueva que se  
presentan para que sean objeto de esta patente de modelo  
de utilidad, en España, por veinte años, son los siguien-  
tes:

60 1º.- Aparato automático para limpiaparabrisas,  
caracterizado porque comprende una bobina de succión cuyo  
núcleo móvil está solidario a una varilla portadora de una  
valona capaz de accionar a una pieza, deslizante y guiada  
por una varilla, dotada de un contacto que puede sentar  
sobre otro fijo y excitar la bobina, siendo dicha valona  
65 capaz, asimismo, de determinar el cierre o apertura de los

contactos de mando del motor del limpiaparabrisas.

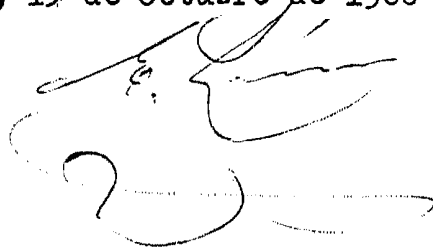
70 2º.- Aparato automático para limpiaparabrisas, según reivindicación anterior, caracterizado porque la varilla eje del núcleo móvil va acoplada al émbolo de una bomba aspirante impelente, con mando elástico por resorte y dotado su cuerpo de tubos de acceso y salida de líquido limpiador, proveniente de un depósito, en combinación válvulas de retención.

75 3º.- "APARATO AUTOMATICO PARA LIMPIAPARABRISAS".

Tal y como se ha descrito en la memoria que antecede, representado en el dibujo que se acompaña y para los fines que se han especificado.

Consta la presente memoria descriptiva de cuatro hojas escritas a máquina por una sola cara.

Madrid, 15 de Octubre de 1966



124945

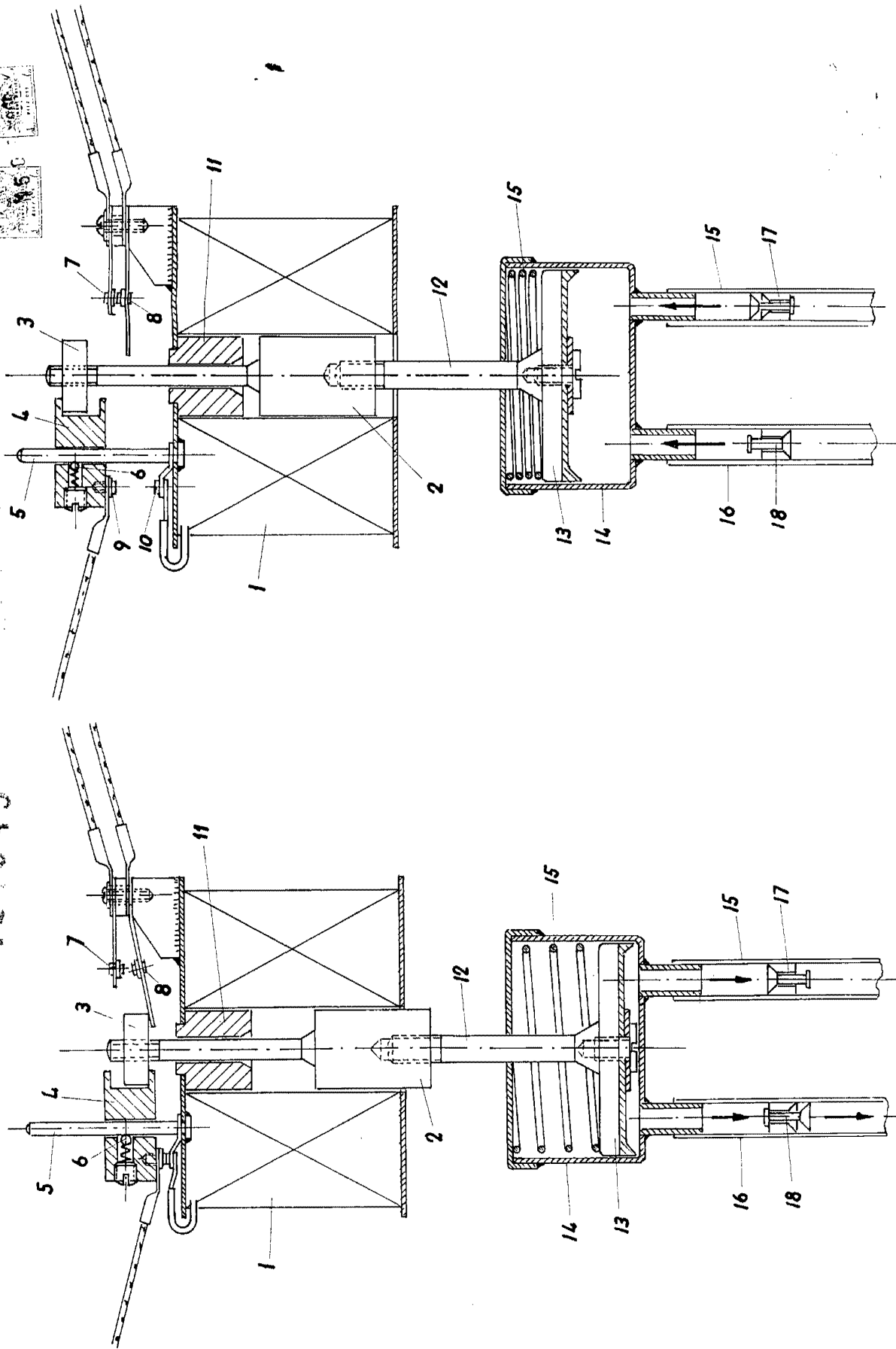


FIG. 2

FIG. 1